

목 차

반기 보고서	1
【대표이사 등의 확인】	2
I. 회사의 개요	3
1. 회사의 개요	3
2. 회사의 연혁	5
3. 자본금 변동사항	8
4. 주식의 총수 등	9
5. 의결권 현황	11
6. 배당에 관한 사항 등	11
II. 사업의 내용	13
III. 재무에 관한 사항	31
IV. 감사인의 감사의견 등	42
V. 이사의 경영진단 및 분석의견	49
VI. 이사회 등 회사의 기관 및 계열회사에 관한 사항	50
1. 이사회에 관한 사항	50
2. 감사제도에 관한 사항	50
3. 주주의 의결권 행사에 관한 사항	52
4. 계열회사 등의 현황	52
VII. 주주에 관한 사항	54
VIII. 임원 및 직원 등에 관한 사항	60
1. 임원 및 직원의 현황	60
2. 임원의 보수 등	61
IX. 이해관계자와의 거래내용	63
X. 그 밖에 투자자 보호를 위하여 필요한 사항	64
XI. 재무제표 등	72
XII. 부속명세서	90
【전문가의 확인】	98
1. 전문가의 확인	98
2. 전문가와의 이해관계	98

반기보고서

(제 61 기)

사업연도 2014년 01월 01일 부터
 2014년 06월 30일 까지

금융위원회

한국거래소 귀중

2014년 8월 29일

제출대상법인 유형 :

주권상장법인

면제사유발생 :

해당사항 없음

회 사 명 :

남광토건 주식회사

대 표 이 사 :

최 장 식

본 점 소 재 지 :

서울특별시 강동구 천호대로 1139(길동, 강동그린타워)

(전 화) 02-3011-0114

(홈페이지) <http://www.namkwang.co.kr>

작 성 책 임 자 :

(직 책) 재경부문담당임원 (성 명) 박 용 준

(전 화) 02- 3011-0114

【 대표이사 등의 확인 】

대표이사등의 확인·서명

확 인 서

우리는 당사의 대표이사 및 신고업무담당이사로서 이 보고서의 기재내용에 대해 상당한 주의를 다하여 직접 확인·검토한 결과, 중요한 기재사항의 기재 또는 표시의 누락이나 허위의 기재 또는 표시가 없고, 이 공시서류에 표시된 기재 또는 표시사항을 이용하는 자의 중대한 오해를 유발하는 내용이 기재 또는 표시되지 아니하였음을 확인합니다.

또한, 당사는 「주식회사의외부감사에관한법률」 제2조의2 및 제2조의3의 규정에 따라 내부회계관리제도를 마련하여 운영하고 있음을 확인합니다.(「주식회사의외부감사에관한법률」 제2조에 의한 외감대상법인에 한함)

2014. 08. 29

남광토건 주식회사

대 표 이 사 : 최 장 식 (서명)

신고업무 담당이사 : 박 용 준 (서명)

I. 회사의 개요

1. 회사의 개요

가. 회사의 법적, 상업적 명칭

당사의 명칭은 남광토건주식회사입니다. 영문으로는 Namkwang Engineering & Construction Co., Ltd. 입니다.

나. 설립일자 및 존속기간

당사는 1947년 7월 7일에 남광토건사로 설립, 1954년 8월 5일 상호를 남광토건사에서 남광토건주식회사로 변경하였으며, 1976년 12월 28일 기업공개를 실시 하였습니다.

다. 본사의 주소, 전화번호 및 홈페이지

- 1) 주소 : 서울특별시 강동구 천호대로 1139(길동, 강동그린타워)
- 2) 전화번호 : 02-3011-0114
- 3) 홈페이지 : <https://www.namkwang.co.kr/>

라. 중소기업 해당여부

당사는 중소기업기본법 제 2조에 의거, 중소기업에 해당되지 않습니다.

마. 주요사업의 내용 및 향후 추진하려는 사업에 관한 간략한 설명

당사는 보고서 제출일 현재 서울특별시 강동구 길동에 본사와 경기도 여주군 가남면에 철구 공장을 운영중이며, 1947년 창립이래 67년 동안 국내 및 앙골라, 베트남 등 해외현장에서 토목, 건축, 주택사업 및 기타 관련사업을 영위하고 있습니다.

또한, 당사는 정관에 명시한 회사가 영위하는 목적사업 외에 추진하고자 하는 사업은 없습니다. 상세 내용은 'II. 사업의 내용'을 참조하시기 바랍니다.

사업부문	주요제품
토목공사	철도, 교량, 항만, 도로등의 토목공사
건축공사	주거용, 상업용, 업무용 건물등의 건축도급공사 및 주택신축분양업등의 자체공사
철구사업	강교제작, 철구조물 제작업
해외사업	해외토목, 건축사업, 대북사업
플랜트공사	발전, 에너지, 석유화학, 환경플랜트

바. 계열회사에 관한 사항

현재 계열회사의 총수는 2개입니다. 그 중 상장사는 0개이고 비상장사는 2개입니다. 자세한 내용은 'VI. 이사회 등 회사의 기관 및 계열회사에 관한 사항'의'4. 계열회사 등의 현황'을 참조하시기 바랍니다.

사. 연결대상 종속회사 개황

1. 연결대상 종속회사 개황(연결재무제표를 작성하는 주권상장법인이 사업보고서, 분기·반기보고서를 제출하는 경우에 한함)

(단위 : 천원)

상호	설립일	주소	주요사업	직전사업연도말 자산총액	지배관계 근거	주요종속 회사 여부
남광엔케이주식회사	2007-08-24	개성시 개성공업지구 1단계 35-7BL	철골제조	13,129,143	100%지분소유	해당없음
봉화솔라테크(주)(주1)	2007-07-26	경상북도 영주시 가흥동 1381-48	전기업	2,484,676	90%지분소유	해당없음

(주1) 전기 중 지배기업은 보유하고 있는 봉화솔라테크(주)의 지분 전액(지분율 90%)과 타사 지분 전액(10%)을 매각하는 계약을 체결하였습니다. 연결실체는 이에 따라 동 매매계약으로 인한 계약금 수령액을 선수금으로 처리하고 봉화솔라테크(주)의 자산을 계약상 매매금액 1,636,000천원으로 조정하여 매각예정자산으로 분류하였습니다. 한편, 봉화솔라테크(주) 관련 중요 중단영업손익은 없습니다.

아. 신용평가에 관한 사항

평가일	종류	신용등급	평가회사	평가구분
2012.08.01	회사채	CCC↓	한국신용평가	수시평정
2012.08.01	회사채	D	한국기업평가	수시평정
2012.08.09	회사채	D	한국신용평가	수시평정
2013.07.27	조달적격심사용	BB+	이크레더블	정기평가
2014.06.25	조달적격심사용	BB+	이크레더블	정기평가

※ 회사채 신용등급 체계 및 정의

등급	등급정의
AAA	원리금 지급능력이 최상급임
AA+/AA/AA-	원리금 지급능력이 매우 우수하지만,AAA의 채권보다는 다소 열위임
A+/A/A-	원리금 지급능력은 우수하지만,상위등급보다 경제여건 및 환경악화에 따른 영향을 받기 쉬운 면이 있음
BBB+/BBB/BBB-	원리금 지급능력은 양호하지만,상위등급에 비해서 경제여건 및 환경악화에 따른 장래 원리금의 지급능력이 저하될 가능성을 내포하고 있음
BB+/BB/BB-	원리금 지급능력이 당장은 문제되지 않으나,장래 안전에 대해서는 단언할 수 없는 투기적인 요소를 내포하고 있음
B+/B/B-	원리금 지급능력이 결핍되어 투기적이며,불황시에 이자지급이 확실하지 않음

CCC	원리금 지급에 관하여 현재에도 불안요소가 있으며,채무불이행의 위험이 커 매우 투기적임
CC	상위등급에 비하여 불안요소가 더욱 큼
C	채무불이행의 위험성이 높고,원리금 상환능력이 없음
D	상환 불능상태임

※ 기업어음 신용등급 체계 및 정의

등급	등급정의
A1	적기상환능력이 최상이며,상환능력의 안정성 또한 최상임
A2	적기상환능력이 우수하나,그 안정성은 A1에 비해 다소 열위임
A3	적기상환능력이 양호하며,그 안정성도 양호하나 A2에 비해 열위임
B	적기상환능력은 적정시되나,단기적 여건변화에 따라 그 안정성에 투기적인 요소가 내포되어 있음
C	적기상환능력 및 안정성에 투기적인 요소가 큼
D	상환 불능상태임

2. 회사의 연혁

가. 설립일 : 1947년 7월 7일

나. 본점소재지 및 그 변경

당사의 본점은 서울특별시 강동구 천호대로 1139(길동, 강동그린타워)에 위치해 있으며, 본점소재지 변경내역은 다음과 같습니다.

- (1) 1954. 8. 5 부산시 중앙동 4가 28번지
- (2) 1970. 10. 6 서울시 중구 수표동 56-1
- (3) 1977. 1. 17 서울시 중구 양동 286번지
- (4) 1980. 2. 28 서울시 중구 의주로 1-1번지
- (5) 1984. 1. 4 서울시 영등포구 여의도동 36-1번지
- (6) 1985. 4. 16 서울시 영등포구 여의도동 35-4번지
- (7) 1986. 8. 20 서울시 영등포구 여의도동 25-15번지
- (8) 1987. 5. 25 서울시 강남구 삼성동 87번지
- (9) 1999. 1. 23 서울시 송파구 신천동 7-23번지
- (10) 2003. 10. 13 서울시 강남구 역삼동 646-15번지
- (11) 2005. 8. 23 서울시 강남구 청담동 41-2번지
- (12) 2011. 8. 1 서울시 강동구 천호대로 1139(길동, 강동그린타워)

다. 경영진의 중요한 변동

2010. 3. 26 제56기 정기주주총회에서 이사 2명(임종욱, 최낙훈) 사임,

- 신규이사 2명 (황휘, 장기호) 선임/2010. 6. 4 이사 3명 (윤강
훈, 장기호, 이기창) 및 사외이사 2명 (이병훈, 김동선) 사임
2011. 3. 25 제57기 정기주주총회에서 사외이사 3명 선임(정현가, 정태진,
임창순), 감사 1명(이홍선) 선임
2012. 3. 19 대표이사 변경(이동철 → 강호치)
2012. 3. 29 제58기 정기주주총회에서 사내이사 2명 선임
(재선임-강호치, 신규선임-김병수)
2012. 7. 31 2012년 제2회 임시주주총회에서 사내이사 1명 선임(최장식)
2012. 8. 1 대표이사 변경(강호치 → 최장식)
2013. 3. 4 2013년 제1회 임시주주총회에서 사내이사 2명 재선임
(최장식, 김병수), 사내이사 1명 신규선임(박용준)
2013. 12. 13 2013년 제2회 임시주주총회에서 사내이사 2명 재선임
(최장식, 박용준), 사내이사 1명 신규선임(김상철)

※ 당사는 2012년 08월 09일 서울중앙지방법원으로부터 회생절차개시 결정을 받아 법률상
관리인으로 최장식 대표이사가 선임되었으며, 2012년 12월 18일 동 법원으로부터 회생계획
인가 결정이 있었습니다.

라. 최대주주의 변동

2008. 6. 대한전선 계열사로 편입
2008. 7. 최대주주와 특수관계인 특수관계 해소로 지분변동(42.66%)
2008. 10. 대한전선(주)와 공동경영 및 의결권 행사 합의에 따른
특별관계자 변경으로 인한 지분변동(77.98%)
2009. 4. 최대주주 및 특수관계인 공동보유 관계해소로 인한
지분변동(58.18%)
2009. 8. 최대주주 및 특수관계인 장내매도 통해 지분변동(41.26%)
2010. 5. 대한전선(주) 장외매수를 통해 지분변동 (40.44%)
2011. 12. 최대주주 본인 (주)알텍스가 (주)TEC앤코로 피흡수합병으로
소멸되어 대한전선(주)외 3인으로 최대주주 변경(40.36%)
2012. 2. 대한전선(주)가 보유주식을 (주)티이씨리딩스로 양도함에 따라
(주)티이씨리딩스와 3인으로 최대주주 변경(40.36%)
2012. 2. 대주주 100:1 일반 및 소액주주 10: 1 무상감자로 최대주주
지분변동 13,969천주(40.36%) → 139천주(6.34%)
2012. 3. 유상증자 신주 취득으로 최대주주 지분변동
139천주(6.34%) → 2,413천주(12.85%)
2012. 3. 최대주주 특수관계인의 지분매각으로 지분변동
2,413천주(12.85%) → 2,407천주(12.81%)
2012. 6. 최대주주 특수관계인인 티이씨앤코의 보유지분매각으로 변동
2,407천주(12.81%) → 2,361천주(12.56%)
2012. 10. 최대주주 특수관계인 특수관계해소로 지분변동
2,361천주(12.56%) → 2,356천주(12.54%)
2012. 12. 2012.12.18 회생계획인가결정에 따른 제3자배정(출자전환)
으로 한국산업은행으로 최대주주변경(14.35%)
2013. 01. 2012.12.18 회생계획인가결정에 따른 2차 감자(8:1) 및 출자전
환대상채권 일부양도로 최대주주 지분변경

- 7,954천주(14.12%) → 994천주(14.00%)
- 2013. 05. 출자전환 대상채권 일부 양도로 최대주주 한국산업은행 지분변경 994천주(14.00%) → 938천주(12.16%)
- 2013. 07 최대주주 한국산업은행 지분매각으로 지분 변경 938천주(12.16%) → 930천주(12.05%)
- 2013. 08. 최대주주 한국산업은행 지분매각으로 한국무역보험공사로 최대주주 변경(878천주, 11.38%)
- 2013. 08 최대주주 한국무역보험공사 지분매각으로 농협은행으로 최대주주 변경(661천주, 8.57%)
- 2013. 08 최대주주 농협은행 지분매각으로 한국무역보험공사로 최대주주 변경(636천주, 8.24%)
- 2013. 12 최대주주 한국무역보험공사 지분매각으로 우리은행으로 최대주주 변경(567,325주, 7.35%)
- 2013. 12 최대주주 우리은행 지분매각으로 한국무역보험공사로 최대주주 변경(509,665주, 6.60%)
- 2014. 03 회생채권 출자전환으로 인한 유상신주 발행(309,339주)으로 최대주주 한국무역보험공사 지분을 변경(509,665주, 6.35%)

마. 상호의 변경

- 1954. 8. 5 남광토건사 -> 남광토건주식회사

바. 회생절차 신청 및 개시

당사는 1999년 3월 29일에 기업개선작업(Workout)대상에 선정되어 2002년 4월 11일에 졸업하였으나, 장기적인 건설경기 침체로 인한 유동성 위기로 인하여 2010년 7월 5일에 Workout 개시가 결정되었으며 2010년 10월 28일 채권금융기관협의회 주채권은행인 우리은행과 경영정상화계획 이행을 위한 약정을 체결하였습니다.

당사는 민간 도급공사 채권의 대규모 부실, 과도한 시행사 연대보증 및 대여금 증가에 따른 자금 부담, 워크아웃 절차 진행에 따른 수주 및 매출 감소 등으로 자금 사정이 급격하게 악화되어 재정적인 파탄상태에 이르게 되었고 이로 인해 2012년 8월 1일에 회생절차 개시신청을 하였으며, 2012년 12월 18일에 회생계획 인가를 결정받았습니다.

향후 진행되는 사항에 대해서는 당사 인터넷 홈페이지(<https://www.namkwang.co.kr/>)에 게재할 예정이오니 참조 하시기 바랍니다.

사. 회사의 업종 또는 주된 사업의 변화

- 1994. 3. 토목, 건축공사의 도급, 측량, 설계시공, 감독, 해외종합건설업 문화재 및 건물 보수유지 공사업, 토건 자재 및 용역 공급업 고압가스 육, 해상 운송 저장판매업, 공유수면 매립업, 플랜트 설치업
- 1995. 3. 철강재 제작 및 설치 공사업, 주말농장 운영 및 관리업
- 1996. 3. 전기, 통신, 철공, 수도위생 및 냉난방공사 등 설계시공업, 소방설비공사 및 정비업, 하수처리 시설업, 폐수처리시설업 및 일반폐기물처리시설, 분뇨처리 시설, 오수정화 시설의 설계 시공업, 시설물 유지 관리업

- 1998. 3. 산업설비 공사업
- 2000. 3. 인터넷 전자상거래 등 이-비즈니스
- 2001. 3. 주택건설사업
- 2003. 3. 사회간접자본 시설투자 및 운영업, 건설사업관리업
- 2008. 3. 플랜트 설계, 제작, 시공 및 보수운영업

아. 합병, 분할(합병), 포괄적 주식교환 · 이전, 중요한 영업의 양수 · 도 등

- (1) 난방시공업 제1종 양수 (양도자 : 쌍용건설 주식회사)
2002년 6월21일 양도신고서 접수 → 2002년 7월 2일 양도신고 수리 통보
- (2) 전기중난방시공업에 대한 포괄적 영업양도 (양수자 : (주)삼호)
2003년 6월30일

자. 그 밖의 경영활동과 관련된 중요한 사항의 발생내용

- 'X. 그 밖에 투자자 보호를 위하여 필요한 사항'의 '3. 제재현황 및 그밖의 사항
나. 작성 기준일 이후에 발생한 주요경영사항'을 참고하시기 바랍니다.

3. 자본금 변동사항

증자(감자)현황

(기준일 : 2014년 06월 30일) (단위 : 원, 주)

주식발행 (감소)일자	발행(감소) 형태	발행(감소)한 주식의 내용				
		주식의 종류	수량	주당 액면가액	주당발행 (감소)가액	비고
2010년 06월 30일	신주인수권행사	보통주	611,432	5,000	6,700	※ 제77회 무보증 신주인수권부사채의 신주인수권증권 행사 (행사기간 : '10.4.1~'10.6.30)
2012년 02월 21일	무상감자	보통주	32,407,820	5,000	-	감자비율 : 93.63%
2012년 03월 06일	유상증자(제3자배정)	보통주	16,583,723	5,000	11,082	증자비율 : 752.47%
2012년 12월 21일	무상감자	보통주	15,270,012	5,000	-	감자비율 : 81.28%
2012년 12월 24일	유상증자(제3자배정)	보통주	52,798,135	5,000	5,000	증자비율 : 1,500.97%
2013년 01월 15일	무상감자	보통주	49,282,498	5,000	-	감자비율 : 87.51%
2013년 05월 06일	유상증자(제3자배정)	보통주	689,676	5,000	5,000	증자비율 : 9.81%
2014년 03월 14일	유상증자(제3자배정)	보통주	309,339	5,000	5,000	증자비율 : 4.01%

※ 당사는 2012년 8월 1일 자로서 서울중앙지방법원 파산부에 회생절차개시 및 회사재산 보전 처분 · 포괄금지명령을 신청하여 동 법원으로부터 2012년 12월 18일부로 회생계획안 인가 결정을 받았습니다. 인가된 회생계획은 채무의 출자전환, 상환조건 등의 채무조정 내용을 포함하고 있습니다. 회사는 인가된 회생계획에 따라 1차 감자(감자기준일 2012년 12월 21일), 출자전환(출자전환일 2012년 12월 24일) 및 2차 감자(감자기준일 2013년 1월 15일)를 연속적으로 실시하였습니다.

※ 2013년 05월 03일 회사는 인가된 회생계획에 따라 법원의 허가를 받아 유상증자를 결정

하였습니다. 상기 유상증자(효력발생일 2013년 05월 06일)는 회생계획안의 출자전환 발행 예정주식 59,935,359주 중 실명확인 자료 미비로 제외된 7,137,224주의 일부인 5,518,064주에 대한 출자전환이며, 회사는 회생계획안에 따라 금번 출자전환 주식 5,518,064주에 대하여 액면가 5,000원의 보통주 8주를 액면가 5,000원의 보통주 1주로 병합하여 689,676주를 발행하였습니다.

※ 2014년 3월 14일 회사는 인가된회생계획에 따라 법원의 허가를 받아 유상증자를 진행하였습니다. 유상증자(효력발생일 2014년 3월 14일)는 회생계획안의 출자전환발행예정주식 62,001,108주 중 실명확인 자료 미비 및 조사확정재판 등으로 제외된 3,684,909주의 일부인 2,475,474주에 대한 출자전환이며, 회사는 회생계획안에 따라 금번 출자전환 주식 2,475,474주에 대하여 액면가 5,000원의 보통주 8주를 액면가 5,000원의 보통주 1주로 병합하여 309,339주를 발행하였습니다.

4. 주식의 총수 등

가. 주식의 총수

당사 정관에 의한 발행할 주식의 총수는 300,000,000주(1주의 금액:5,000원)이며 보고서 작성 기준일 현재 당사가 발행한 보통주식 및 우선주식의 수(감소한 주식수 제외)는 각각 8,032,257주와 0주입니다.

보고서 작성기준일 현재 유통주식수는 당사가 보유하고 있는 자기주식 보통주 85주를 제외한 보통주 8,032,172주 입니다.

주식의 총수 현황

(기준일 : 2014년 06월 30일)

(단위 : 주)

구 분	주식의 종류			비고	
	보통주	우선주	합계		
I. 발행할 주식의 총수	250,000,000	50,000,000	300,000,000	-	
II. 현재까지 발행한 주식의 총수	125,549,010	5,567,755	131,116,765	-	
III. 현재까지 감소한 주식의 총수	117,516,753	5,567,755	123,084,508	-	
	1. 감자	117,516,753	3,711,837	121,228,590	-
	2. 이익소각	-	-	-	-
	3. 상환주식의 상환	-	-	-	-
	4. 기타	-	1,855,918	1,855,918	우선주의 보통주 전환
IV. 발행주식의 총수 (II-III)	8,032,257	-	8,032,257	-	
V. 자기주식수	85	-	85	무상감자 단수주 취득	
VI. 유통주식수 (IV-V)	8,032,172	-	8,032,172	-	

※ 상기 주식의 종류에서 보통주는 의결권이 있으며, 우선주는 의결권이 없습니다. 이하 본

보고서에서 언급하는 보통주, 우선주에 대해 동일합니다.

※ 회사는 2012년 8월 1일자로 서울중앙지방법원 파산부에 회생절차개시 및 회사재산 보전 처분·포괄금지명령을 신청하여 동 법원으로부터 2012년 12월 18일부로 회생계획안 인가 결정을 받았습니다. 인가된 회생계획은 채무의 출자전환, 상환조건 등의 채무조정 내용을 포함하고 있습니다. 회사는 인가된 회생계획에 따라 1차 감자(감자기준일 2012년 12월 21일), 출자전환(출자전환일 2012년 12월 24일) 및 2차 감자(감자기준일 2013년 1월 15일)를 연속적으로 실시하였습니다.

※ 2013년 05월 03일 회사는 인가된 회생계획에 따라 법원의 허가를 받아 유상증자를 진행 하였습니다. 유상증자(효력발생일 2013년 05월 06일)는 회생계획안의 출자전환 발행예정주식 59,935,359주 중 실명확인 자료 미비로 제외된 7,137,224주의 일부인 5,518,064주에 대한 출자전환이며, 회사는 회생계획안에 따라 금번 출자전환 주식 5,518,064주에 대하여 액면가 5,000원의 보통주 8주를 액면가 5,000원의 보통주 1주로 병합하여 689,676주를 발행 하였습니다.

※ 2014년 03월 14일 회사는 인가된 회생계획에 따라 법원의 허가를 받아 유상증자를 진행 하였습니다. 유상증자(효력발생일 2014년 3월 14일)는 회생계획안의 출자전환발행예정주식 62,001,108주 중 실명확인 자료 미비 및 조사확정재판 등으로 제외된 3,684,909주의 일부인 2,475,474주에 대한 출자전환이며, 회사는 회생계획안에 따라 금번 출자전환 주식 2,475,474주에 대하여 액면가 5,000원의 보통주 8주를 액면가 5,000원의 보통주 1주로 병합하여 309,339주를 발행하였습니다.

나. 자기주식

2012년 당사는 무상감자(감자기준일 : 2012년 2월 21일)로 보통주 단주 3,427주를 취득하였습니다.

당사는 2012년 8월 1일자로 서울중앙지방법원 파산부에 회생절차개시 및 회사재산 보전 처분·포괄금지명령을 신청하여 동 법원으로부터 2012년 12월 18일부로 회생계획안 인가 결정을 받았습니다. 인가된 회생계획은 채무의 출자전환, 상환조건 등의 채무조정 내용을 포함 하고 있습니다.

당사는 인가된 회생계획에 따라 1차 감자(감자기준일 2012년 12월 21일) 및 2차 감자(감자기준일 2013년 1월 15일)를 연속적으로 실시하여 보고서 작성기준일 현재 당사가 보유하고 있는 자기주식은 보통주 85주입니다.

자기주식 취득 및 처분 현황

(기준일 : 2014년 06월 30일)

(단위 : 주)

취득방법		주식의 종류	기초수량	변동 수량			기말수량	비고
				취득(+)	처분(-)	소각(-)		
배당 가능 이익 범위 이내 취득	직접 취득	장내	보통주	-	-	-	-	-
		직접 취득	우선주	-	-	-	-	-
	직접 취득	장외	보통주	-	-	-	-	-
		직접 취득	우선주	-	-	-	-	-
	공개매수	보통주	-	-	-	-	-	-
		우선주	-	-	-	-	-	-

	소계(a)	보통주	-	-	-	-	-	-	
		우선주	-	-	-	-	-	-	
	신탁 계약에 의한 취득	수탁자 보유물량	보통주	-	-	-	-	-	-
			우선주	-	-	-	-	-	-
		현물보유물량	보통주	-	-	-	-	-	-
			우선주	-	-	-	-	-	-
	소계(b)	보통주	-	-	-	-	-	-	
		우선주	-	-	-	-	-	-	
기타 취득(c)	보통주	85	-	-	-	85	감자 단주		
	우선주	-	-	-	-	-	-		
총 계(a+b+c)	보통주	85	-	-	-	85	-		
	우선주	-	-	-	-	-	-		

5. 의결권 현황

당사가 발행한 보통주는 8,032,257주(감소한 주식수 제외)이며 정관상 발행할 주식 총수(3억주)의 2.7%에 해당됩니다. 보통주 외에 발행한 우선주는 없습니다.

이 중 당사가 보유하고 있는 보통주 자기주식 85주는 의결권이 없습니다. 따라서 보고서 작성기준일 현재 의결권 행사 가능 주식수는 8,032,172주입니다

(기준일 : 2014년 06월 30일)

(단위 : 주)

구 분	주식의 종류	주식수	비고
발행주식총수(A)	보통주	8,032,257	-
	우선주	-	-
의결권없는 주식수(B)	보통주	85	상법 제369조 2항 자기주식
	우선주	-	-
정관에 의하여 의결권 행사가 배제된 주식수(C)	보통주	-	-
	우선주	-	-
기타 법률에 의하여 의결권 행사가 제한된 주식수(D)	보통주	-	-
	우선주	-	-
의결권이 부활된 주식수(E)	보통주	-	-
	우선주	-	-
의결권을 행사할 수 있는 주식수 (F = A - B - C - D + E)	보통주	8,032,172	-
	우선주	-	-

6. 배당에 관한 사항 등

최근 3사업연도 배당에 관한 사항

구 분	주식의 종류	제61기 반기	제60기	제59기
주당액면가액 (원)		5,000	5,000	5,000
당기순이익 (백만원)		-27,392	-46,063	-293,333
주당순이익 (원)		-3,477	-6,152	-571,179
현금배당금총액 (백만원)		-	-	-
주식배당금총액 (백만원)		-	-	-
현금배당성향 (%)		-	-	-
현금배당수익률 (%)	보통주	-	-	-
	-	-	-	-
주식배당수익률 (%)	보통주	-	-	-
	-	-	-	-
주당 현금배당금 (원)	보통주	-	-	-
	-	-	-	-
주당 주식배당 (주)	보통주	-	-	-
	-	-	-	-

II. 사업의 내용

1. 사업의 개요

가. 업계의 현황

(1) 산업의 특성

건설업은 공학적 차원의 복잡 다기한 시스템산업이며, 토지와 자본, 노동 등 제반 생산요소를 투입하여, 건설시설물을 생산하는 산업으로 기본적인 주거환경의 조성에서부터 국가 기간산업인 도로, 항만, 철도의 건립까지 폭넓은 영역을 가지고 있으며, 산업분류 기준으로 3차 산업에 해당합니다. 건설사업기본법상 건설업은 토목, 건축, 산업설비, 조경, 환경 시설 등 시설물의 설치, 유지, 보수, 해체 등의 전통적인 정의에서 점차 시설물의 전 생애주기에 걸친 모든 활동까지 포괄하는 광의적인 영역으로 확대되고 있습니다. 과거에는 직접적인 시공과 감리 등의 하드웨어적인 요소가 건설 산업의 기본적인 특징이었다면 지금은 시공의 전 단계인 기획, 설계와 시공 후의 영역인 시운전, 유지, 보수 등의 소프트웨어적 요소도 중요한 부가가치 창출 요소로 인식되고 있습니다. 한편, 건설산업이 다른 산업과 구별되는 주요 특징으로 다수의 생산주체가 참여함으로써 전후방 연관효과가 크고, 선계약 후생산 방식으로 진행되며, 건설 기간의 장기성으로 인하여 수요와 공급의 시차성이 크다는 특성이 있습니다. 도급방식에 의한 특성상 규격화 및 표준화가 불가능하여 1인 발주자와 다수건설업자의 존재로 수주협상 및 입찰경쟁력 확보가 절대적인 변수로 작용합니다.

(2) 산업의 성장성

'14년 국내 건설수주가 전년 대비 8.9% 증가하겠지만 수주액(경상금액 기준)은 99조 4,000억원에 그쳐 여전히 저조하고 건설투자는 전년 대비 1.8% 증가해 전년(6.7%) 대비 증가폭이 크게 둔화될 것으로 전망됩니다. 국내 공공 수주는 정부 사회간접자본(SOC) 예산 감소에도 전년 대비 10.1% 증가한 39조 8,000억원을 기록할 것으로 예상되고, 민간 수주는 8.1% 증가한 59조 6,000억원으로 예상됐지만, 이는 2012년(67조 4,000억원)보다는 저조한 수준입니다. 건설투자도 증가할 것으로 예상됐지만 6.7% 증가한 지난해에 비해 증가폭은 크게 줄어들 것으로 전망됩니다. 주택투자는 신규 분양여건이 개선돼 호조세를 보이겠지만 신규 입주 등의 급증으로 점차 둔화할 것으로 보입니다. 지방 주택가격은 상승세가 이어지지만 오름폭은 상반기(1.3%)보다 둔화한 1% 정도가 예상되고, 주택 전세가격은 하반기 입주물량 증가와 매매시장 회복세 등의 영향으로 상반기(2.0%)보다 상승세가 줄어 1.0% 오를 것으로 전망됩니다. 올해 주택 준공물량은 작년보다 2만가구 증가한 42만가구, 분양물량은 작년보다 10% 이상 늘어난 33만가구, 사업승인 실적은 작년에 비해 4만가구 늘어난 48만가구 수준이 될 것으로 예측됩니다.

※ 참고자료 : 한국건설산업연구원
(2014년 하반기 건설부동산 경기 전망 세미나, '14. 6월)

(3) 경기변동의 특성

건설산업은 공공뿐만 아니라 민간부문에 대한 의존도가 높아 산업경기변동에 따른 기업의 설비투자 수요에 큰 영향을 받고 있으며 수주산업으로서 정부의 사회간접시설에 대한 투자 규모, 타산업의 경제활동 수준 및 기업의 설비투자, 가계의 주택구매력 등에 의하여 생산활동이 과생되므로 경기에 민감한 산업입니다.

특히, 건설산업은 다른 산업에 비하여 생산, 고용 그리고 부가가치의 창출 측면에서 높은 유발 효과를 가지고 있어 정부에 의한 국내경기조절의 주요한 수단으로 활용되고 있기 때문에 부동산 가격 및 관련법규나 정부규제 등 외적요인에 의해 상당한 영향을 받을 수 있습니다.

(4) 계절성

건설업은 발주자의 투자계획 및 연간 예산활용계획 등에 크게 영향을 받기 때문에 연간 발주계획을 본격적으로 실행하는 2분기와 연말에 발주가 집중되는 경향이 있습니다. 또한 작업이 주로 옥외에서 이루어지므로 계절적으로 봄, 가을의 공사 진행속도가 빠른 특징이 있습니다.

(5) 국내외 시장여건

● 국내 건설시장 현황 및 전망

2014년 국내 건설수주는 전년비 8.9% 증가해 회복세 예상되나, 수주액은 99.4조원에 머물며 저조할 전망입니다.

- 2014년 5월 국내 건설수주는 공공의 호조세 및 기저효과 영향으로 전년 동월비 7.0% 증가한 7.9조원 기록, 6개월 연속 증가했습니다.
- 2014년 6월 건설기업경기실사지수(CBSI)는 전월 대비 2.7p 하락한 74.5 기록하였습니다.
- 2014년 6월 아파트 분양은 2만 7,000여호로 전년 동월비 5.3%, 전월비 25.1% 감소하였습니다.
- 2014년 5월 주택담보대출액은 전월비 2.3조원 증가하며, 504.3조원 수준을 보였습니다.
- 2014년 5월 주택담보대출 금리는 3.63%로 전월 보다 0.06%p 하락하였습니다.

● 해외 건설시장 현황 및 전망

2014년 상반기 국내업체의 해외수주는 전년동기(309억불) 대비 21.5% 증가한 375억불입니다.

- 금년 상반기에는 쿠웨이트, 알제리, 이라크 등에서 우리업체간 또는 외국기업과 합작(컨소시엄 구성)하여 대형프로젝트를 수주해낸 것을 큰 특징으로 볼 수 있습니다.
- 지역별로는 중동지역이 247.4억불로 전체 수주액의 66%를 차지하고 아시아지역 수주실적이 62.1억불로 다소 부진(전체의 17%)하였으나 칠레, 베네주엘라 등 중남미 지역 수주가 급증하였습니다.
- 공종별로는 대형 정유공장 및 발전소 공사 등 플랜트 수주가 이어지며 플랜트 건설이 319.4억불로 전체의 85.2%를 차지하여, 플랜트 위주의 수주가 지속되고 있는 상황으로 나타났습니다.
- '14년 국내업체의 해외수주는 700억불로 전망되고 있으나, 이라크내전이 장기화되고 파급효과가 중동지역으로 확산될 경우 중동지역 프로젝트 지연우려가 있어 수주전망액의 하향조정 가능성이 있습니다.

※ 참고자료 : 한국건설산업연구원(월간 건설경기 동향, '14. 7월)
국토교통부 보도자료('14.07월)

(6) 자원조달상의 특성

건설산업은 발주처 예산, 분양금, PF, 당사 자금 등을 통해 사업이 이루어집니다. 일반적인 관공사, 민간 공사의 경우 발주처로부터 공사 수주시 선수금을 받은 후 공사진행에 따라 기성금을 받게 됩니다. 아파트의 경우 분양대금을 통해 자금을 조달 받고 있으며, 재개발/재건축 아파트의 경우 조합에, 일반도급의 경우 시행사에 당사가 지급보증 함으로서 자금 조달이 이루어집니다. 또한 대형 개발 프로젝트의 경우 PF를 통해 자금을 조달 받게 되고 SOC 사업의 경우 완공 후 운영수익을 통해 투자 자금을 회수하게 됩니다.

(7) 관계법령 및 정부의 규제 등

건설산업이 국내경제에서 차지하는 비중이 높고 생산 및 고용 유발 효과도 큰 특성을 가지고 있어, 정부는 경제가 처해있는 상황 및 경제 운영 방침의 변화 때마다 건설업에 많은 영향을 미치는 각종 제도와 정책을 시행해 왔습니다. 따라서 정부에 의한 규제나 건설산업기본법을 위시한 다수의 법 규정들이 존재하고 있습니다. 설계감리 계약을 포함한 계약은 국가를 당사자로 하는 계약에 관한 법률과 건설기술관리법이 규제하고 있습니다. 설계 및 엔지니어링 활동은 건축사법, 건설기술관리법, 엔지니어링기술 진흥법, 환경관련 법률의 적용을 받도록 되어 있습니다. 아울러 설계감리 활동에 있어서는 건축법, 건축사법, 건설기술관리법 등의 적용을 받습니다. 시공 및 시공관리업무도 건설계약, 건설시공, 전기계약, 전기시공, 전기통신계약, 전기통신, 소방계약, 소방시공 감리계약, 감리 등으로 이루어지며 다양한 법률의 적용을 받고 있습니다.

나. 회사의 현황

(1) 영업

(가) 영업개황

국내외 건설시장은 지난 글로벌 금융위기 여파로 인한 국제금융시장의 불안과 지속되는 실물경제 침체 지속 등으로 어려운 경영환경이 당분간 지속될 것으로 예상하고 있습니다. 특히, 국내 공공부문은 현재 투자가 감소 추세에 있으며 민간주택부문의 경우는 부동산 경기침체가 인구통계학적 변화와 맞물려 지속적인 시장규모의 축소가 예상되고 있습니다.

기업회생절차 진행과 관련하여 당사는 국내 주택시장의 침체로 인한 공사미수금의 증가 및 프로젝트파이낸싱 대출에 대한 지급보증에 의한 유동성 위기에 직면함에 따라, 당사의 주채권은행 등 채권금융기관은 기업구조조정촉진법에 의거 2010년 7월 5일에 협의회를 개최하여 채권금융기관 공동관리절차의 개시를 승인하였습니다. 이에 따라 채권금융기관협의회 결의를 통하여 채권금융기관협의회 구성 및 운영, 채권행사 유예대상 채권 범위 및 유예기간 결정, 외부 전문기관의 선정 등이 가결되어 Workout 개시가 결정되었으며, 2010년 10월 28일 채권금융기관협의회 주채권은행인 우리은행과 경영정상화계획 이행을 위한 약정을 체결하였습니다.

하지만, 민간 도급공사 채권의 대규모 부실, 과도한 시행사 연대보증 및 대여금 증가에 따른 자금 부담, 워크아웃 절차 진행에 따른 수주 및 매출 감소 등으로 자금 사정이 급격하게 악화

되어 재정적인 파탄상태에 이르게 되었고 이로 인해 회사는 2012년 8월 1일자로 서울중앙지방법원 파산부에 회생절차개시 및 회사재산 보전처분·포괄금지명령을 신청하여 동 법원으로부터 2012년 12월 18일부로 회생계획안 인가결정을 받았습니다.

회사는 회생계획인가결정을 계기로 전 임직원이 혼연일체가 되어 회사 경영정상화에최선의 노력을 하고 있습니다. 회사의 조직을 재정비하여 체질을 개선하고 수익성이 확보되는 수주를 할 수 있도록 기획 및 제안능력, 설계 및 견적능력 제고와 함께 기술력 향상에 집중하고 있습니다. 또한 재무구조 개선을 위해 우수한 협력업체를 발굴하여 원가경쟁력을 강화하고 있습니다.

앞으로도 회사는 '선택과 집중'을 통한 수익성 있는 사업을선별 수주하여 안정적인 수익을 실현하고 회사를 조기에 경영정상화 할 수 있도록 최선을 다하겠습니다.

(나) 공시대상 사업부문의 구분

사업부문	주요제품	구분의 방법
토목공사	철도, 교량, 항만, 도로등의 토목공사	조직 및 업무 특성을 기준으로 분류
건축공사	주거용, 상업용, 업무용 건물등의 건축도급공사 및 주택건축분양업등의 자체공사	
철구사업	강교제작, 철구조물 제작업	
해외사업	해외토목, 건축사업, 대북사업	
플랜트공사	발전, 에너지, 석유화학, 환경플랜트	

(2) 시장점유율 등

(단위 : 억원)

구 분	2014년		2013년		2012년		비고
	시공능력 평가액	도급순위	시공능력 평가액	도급순위	시공능력 평가액	도급순위	
토 건	5,886	50	7,380	42	8,999	35	-

※ 자료출처 : 대한건설협회 「2014년도 시공능력 평가액 순위」 (14.7.31)

(3) 회사의 경쟁우위요소

(가) 토목사업

당사는 한국전쟁을 겪으며 피해를진 나라의 철도, 항만, 도로, 교량 등의 재건사업에 일익을 담당하며 국토개발을 견인해 왔습니다. 남북화해의 길을 뚫은 경의선에서 철도의 르네상스를 열어가는 고속철도 건설, 연장 90km에 이르는 대규모 이라크 철도 프로젝트, 최초의 한강 하저터널인 지하철 5호선 등에서 기술력을 증명하여왔습니다.

(나) 건축사업

당사는 국내외에서 가장 앞서가는 다양한 건축공사 실적을 보유하고 있습니다. 또한 까다로

운 공정으로 건축공사의 백미로 불리우는 고급호텔, 콘도미니엄 건설에서도 남다른 기술력을 발휘하여 꾸준히 노하우를 축적해 왔습니다.

(다) 주택사업

해외 주거시설 공사를 통해 선진 노하우를 축적해온 당사는 2005년 아파트 브랜드 'Haustory' 통해 보다 편리하고 안전한 주거문화를 펼치고 있습니다. 지속적인 기술력 강화, 차별화된 전략, 그리고 조직간 소통과 신뢰를 기반으로 한 최적의 시공으로 업계 최고의 품질 제공은 물론, 고객들의 Needs를 완벽히 충족하고자 'N-솔루션'팀을 운영하고 있습니다.

(라) 플랜트 사업

당사는 석유화학, 플랜트와 발전소 등 각종 기술집약형 고부가가치 사업에도 적극 진출하여 대한민국 산업의 미래를 밝게 비추어 가고 있습니다. 필리핀 코타바토 항만공사, 마리스 댐, 군위 태양광 발전소, 양골라 소요 LNG 저장시설 등에서 기술력을 증명하였습니다.

(마) 해외사업

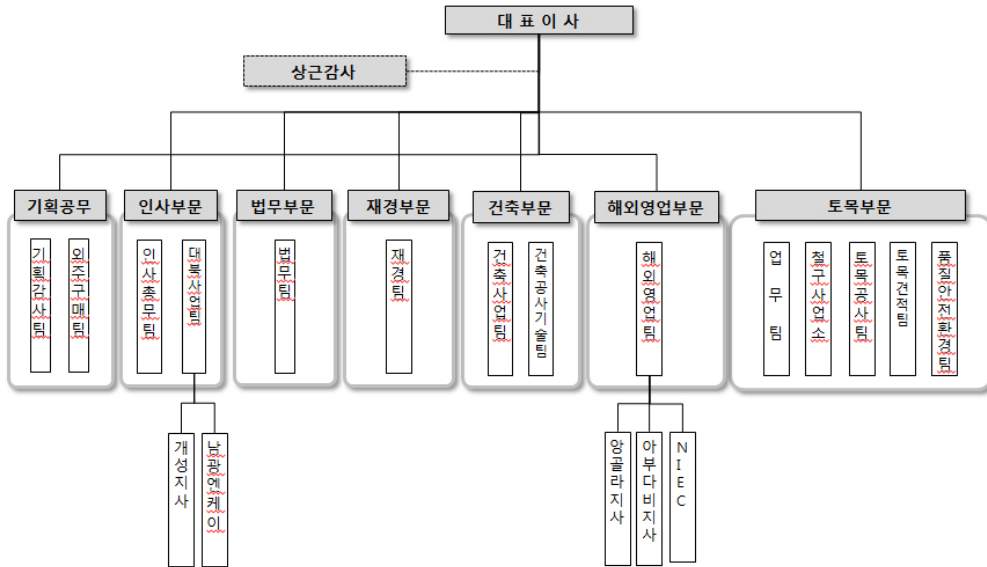
당사는 필리핀에 첫 진출한 이래 활동무대를 해외로 옮겨 약 38건 총 15억불 규모의 해외공사를 수행하여 해외 진출을 통한 국가경제 발전에 기여한 공로로 1982년에는 '해외건설 10억불탑'을 수상하였습니다.

2005년 양골라 컨벤션센터를 8개월이라는 단기간에 성공적으로 완공하면서 축적된 경험과 기술력을 세계무대에서 인정받았고, 이를 바탕으로 당사의 역량에 대한 신뢰가 쌓이게 되었고 그 결과 양골라의 소낭골HQ빌딩, 오피스, 주거 및 공용시설 빌딩, Research & Production Building, 탈라토나 컨벤션 호텔과 전시관, 양골라 인터컨티넨탈 호텔/카지노, LNG Tank 등을 추가로 수주하여 공사하였습니다. 이를 기반으로향후 호텔, 전시관, 토목, 플랜트 사업 등의 기반시설 사업에 진출하기 위해 양골라 현지 법인을 설립하였으며, 양골라 관공서에서 발주하는 관련 사업에도 입찰을 통해 참여하고 있습니다. 동남아에서는 베트남 정부공사인 하노이~하이퐁 도로와 옌벤~라오까이 철도개량 공사를 수행하고 있으며, 공사의 성공적 수행을 통한 추가 수주를기대하고 있습니다.

(4) 신규사업 등의 내용 및 전망

회사는 제3시장 지사 설립을 통한 진출을 검토하고 있습니다. 해외사업의 확대는 국내 건설 경기 침체가 장기화되고, 수주경쟁이 가열되고 있는 현 시점에서 향후 안정적인 성장동력 확보가 가능하다는 측면에서 당사에게 긍정적인 것으로 보여집니다. 2007년에는 북한개성공단 철골공장 수주를 시작으로 대북사업에 안정적으로 진출하였으며, 2008년에는 공공-민관 PF사업 및 해외 플랜트사업에 적극적인 진출로 사업 다각화를 지속적으로 추진하여 2012년 해외 플랜트 사업 재진출에 성공하며 사업영역을 확대하고 있습니다. 그 외에도 미래사업의 선제적 대응을 위한 로드맵구축(관계기관/인적 네트워크 구축)과 다양한 정보수집 및 사례분석을 통한 사업모델 발굴을 추진할 예정입니다.

(5) 조직도(2014.06.30 현재)



2. 주요공사 현황

가. 주요공사 현황

(단위 : 억 원)

구분	제61기 반기			제60기 반기			제 60 기			제 59기			비고		
	시공 실적(A)	시공 계획(B)	비율(A/B)	시공 실적(A)	시공 계획(B)	비율(A/B)	시공 실적(A)	시공 계획(B)	비율(A/B)	시공 실적(A)	시공 계획(B)	비율(A/B)			
국내 도급 공사	건축	관급	179	-	-	20	-	-	168	-	-	434	-	-	
		민간	-	-	-	87	-	-	48	-	-	372	-	-	
	도목	관급	882	-	-	1,119	-	-	2,265	-	-	2,165	-	-	
		민간	-	-	-	-	-	-	-	-	-	-	-	-	
해외도급공사	237	-	-	188	-	-	279	-	-	768	-	-			
자체 공사	-	-	-	-	-	-	-	-	-	-	-	-	-		
철구 공사	42	-	-	29	-	-	73	-	-	81	-	-			
상품 매출	5	-	-	7	-	-	9	-	-	96	-	-			
용역 매출	-	-	-	3	-	-	3	-	-	19	-	-			
합 계	1,345	-	-	1,453	-	-	2,845	-	-	3,935	-	-			

나. 공사종류별 완성도 현황

(1) 도급건축공사

(단위 : 억 원)

구분	공사	완성공사 및 수익인식액			최근결산기말	원도급액	평균 도급액

	건수	제61기 반기	제60기 반기	제 60 기	제 59기	공사계약잔액		
관 급	7	179	20	168	434	1,445	1,789	256
민 간	1	-	87	48	372	-	1	1
해 외	5	3	11	5	264	1,085	1,486	297
기 타	-	-	-	-	-	-	-	-
합 계	13	182	118	221	1,070	2,530	3,276	252

(2) 도급토목공사

(단위 : 억원)

구 분	공사건 수	완성공사 및 수익인식액				최근결산기말 공사계약잔액	원도급액	평균 도급액
		제61기 반기	제60기 반기	제 60 기	제 59기			
관 급	56	882	1,119	2,265	2,165	2,683	17,194	307
민 간	-	-	-	-	-	-	-	-
해 외	3	234	177	274	504	1,122	2,507	836
기 타	-	-	-	-	-	-	-	-
합 계	59	1,116	1,296	2,539	2,669	3,805	19,701	334

(3) 철구공사

(단위 : 억원)

구 분	공사건 수	완성공사 및 수익인식액				예정공사원가	공사지역	비 고
		제61기 반기	제60기 반기	제 60 기	제 59기			
국 내	24	42	29	73	81	-	전국	
해 외	-	-	-	-	-	-	-	
기 타	-	-	-	-	-	-	-	
합 계	24	42	29	73	81	-	-	

* 기타: 5억(상품매출 5억)

3. 주요 원재료

가. 주요 원재료의 현황

(1) 주요 원재료 매입 현황

(단위 :천원)

구분	구체적 용도	주요거래처	매입액	비율	비고
레이콘	공사재료	(주)경남레이콘	2,549,670	17.57%	
철근	"	진용코퍼레이션(주)	8,138,143	56.08%	
아스콘	"	(주)아스콘플러스	3,476	0.02%	
페인트	"	벽산페인트(주)	122,513	0.85%	
기타	"	(주)에버다임	3,697,459	25.48%	

합계	14,511,261	100.00%
----	------------	---------

나. 주요 원재료 등의 가격변동 추이

전반적인 전자재는 보합세 유지중이나, 일부 품목은 소폭 변동하였습니다.
(단위 : 원)

품 목	단위	2014.06	2014.03	2013.12	2013.09	2013.06
철근(HD 10MM)	톤	710,000	725,000	725,000	730,000	730,000
레미콘(25-24-150)	M3	59,900	59,900	59,900	59,900	59,900
강관파일(508·12T)	톤	115,000	120,000	116,000	107,000	124,000
골재(보조기층)	M3	12,700	12,700	12,700	12,700	12,700
아스콘(#467)	톤	59,000	59,000	59,000	59,000	59,000
철판(BASE)	톤	730,000	740,000	740,000	730,000	730,000

4. 설비등에 관한 사항

가. 주요설비의 현황

<당반기>

(단위 :천원)

구분	기초	취득	처분	감가상각비	환율차이	기타	반기말
토지	15,312,914	-	-	-	-	-	15,312,914
건물	6,728,724	-	-	(164,963)	(179,011)	-	6,384,750
건축물	5,211,489	-	-	(159,015)	(210,337)	-	4,842,137
건설용장비	329,632	-	-	(50,851)	-	-	278,781
기계장치	1,207,291	-	-	(109,612)	(38,032)	13,569	1,073,216
차량운반구	209,041	-	-	(32,990)	(332)	-	175,719
기타의유형자산	215,970	39,564	(61)	(62,905)	2,961	-	195,529
합계	29,215,061	39,564	(61)	(580,336)	(424,751)	13,569	28,263,046

나. 설비의 신설·매입 계획 등

(1) 진행중인 투자
- 해당사항없습니다.

(2) 향후 투자계획
- 해당사항없습니다.

다. 주요 재고 자산의 현황

(1) 영업용부동산의 현황

(단위 :천원)

구 분	소재지	면적	취득가액	장부가액	공시지가	비 고
토 지	온양타워신축	2,822.5	7,853,446	3,574,475	6,117,699	
소 계		2,822.5	7,853,446	3,574,475	6,117,699	
건 물	-	-	-	-	-	
소 계		2,822.5	7,853,446	3,574,475	6,117,699	

5. 매출에 관한 사항

가. 매출실적

(단위 :억원)

구 분	공사종류	제61기 반기		제60기 반기		제 60 기		제 59기		비고
		금 액	비 율	금 액	비 율	금 액	비 율	금 액	비 율	
국내 도급공사	건 축	179	13.31%	107	7.36%	216	7.57%	806	20.48%	
	토 목	882	65.61%	1,119	77.01%	2,265	79.63%	2,165	55.02%	
해외 도급공사	건 축	3	0.20%	11	0.76%	5	0.18%	264	6.71%	
	토 목	234	17.37%	177	12.18%	274	9.62%	504	12.81%	
자체공사		-	-	-	-	-	-	-	-	
철구공사		42	3.11%	29	2.00%	73	2.55%	81	2.06%	
상품매출		5	0.40%	7	0.48%	9	0.33%	96	2.44%	
용역매출		-	0.00%	3	0.21%	3	0.12%	19	0.48%	
합 계		1,345	100.00%	1,453	100.00%	2,845	100.00%	3,935	100.00%	

나. 수주 및 판매전략 등

(1) 판매조직

- 당사 조직도 참고

(2) 수주전략

① 공공공사

회사가 강점을 가지고 있는 철도, 교량, 터널등 전략사업 수주에 총력을 기울이는 한편 활발한 컨소시엄 구성등을 통하여 경쟁우위를 지속 확보해 나갈 예정입니다. 또한철저한 경영 및 현장 관리를 통한 신인도 제고에 노력을 기울일 것이며 신규 핵심사업으로 민자SOC, 턴키, BTL 및 FED로 선정 우수 인재의 외부 영입을 적극 추진하여 당사 성장동력으로서의 역할을 유지해 나갈 것입니다.

- 선택과 집중으로 수익성 있는 공사 수주

- 최적 비용으로 안정적 물량확보

- 유력 지역업체 및 설계업체 선정으로 전략적 수주 추진
- 발주처 및 공종별로 계획수주 역량 제고

② 민간공사

재개발, 재건축 등 기존 주택사업을 계속적으로 추진하면서 입지가 좋은 도시지역 및 환경이 우수한 지역에 소비자의 욕구에 부응하는 주택상품을 공급할 예정입니다. 이외에 레저사업 및 실버사업도 여건등을 고려하여 진출할 예정입니다.

③ 해외도급공사

현재 앙골라에서 컨벤션센터와 호텔을 완공하였으며, 건축사업, 플랜트 사업을 수주하여 공사중에 있습니다. 또한 앙골라 합작법인인 NIEC를 설립하였으며 이를 기반으로 아프리카 국가들에 토목, 플랜트 사업등의 기반시설 사업에도 진출할 예정이며, 현재 아프리카 등 제3시장 국가에 수주를 위해 노력하고 있습니다.

개성공단내의 지원센터, 철골공장 및 대북사업 영역을 활발히 개척하고 있습니다. 베트남 하노이-하이퐁 고속도로 2공구, 10공구, 베트남 엔벤~라오까이 철도개량2공구 건설을 계약 체결을 토대로 베트남 도로와 철도분야에서 더많은 수주를 기대하고 있습니다. 회사는 이밖의 새로운 해외시장을 진출하기 위해 노력중이며 해외사업 부분에 더욱 박차를 가할 것 입니다.

(3) 판매전략(분양 및 임대전략)

- 주택건설 촉진법 및 입주자 모집공고 승인(관할시)에 의거 판매
- 분양 유망지역 중심의 사업추진 및 기술력 제고에 의한 경쟁우위 확보
- 광고대행사 및 TV, 라디오 광고등을 실시해 마케팅 강화

6. 수주상황

가. 수주현황

(단위 : 천 원)

구분	발주처	공사명	계약일	완공예정일	기본도금액	완성공사액	계약잔액	비고
토목	한국철도시설공단 수도권지역본부	경의선4공구	1999-11-26	2014-12-31	129,025,703	128,020,921	1,004,782	
	한국철도시설공단 수도권지역본부	경의선3공구	2000-12-21	2013-12-31	146,367,000	142,208,414	4,158,586	
	김포도시공사	김포학운산업단지	2011-05-11	2013-10-30	12,035,072	11,905,265	129,807	
	한국도로공사 경기지역본부	남이천나들목	2011-08-10	2014-02-16	8,118,000	4,308,844	3,809,156	
	서울특별시	관악산 저류조	2011-12-29	2014-06-30	13,416,292	7,622,371	5,793,921	
	전라남도	홍도항 정비공사	2013-05-13	2015-09-24	5,952,559	2,563,977	3,388,582	
	조달청	남화물양장	2013-12-30	2015-10-27	9,286,892	1,346,241	7,940,651	
	해양수산부 서해어업관리단	계마항정비공사	2013-09-11	2018-08-17	14,222,849	679,568	13,543,281	
	충청남도	충화-구룡도로	2013-12-27	2017-12-09	7,045,789	46,263	6,999,526	
	대전지방국토관리청	서산우회도로	2007-02-05	2015-12-31	60,671,818	46,301,994	14,369,824	
	경상남도	생림-상동도로	2008-03-13	2014-12-31	90,749,561	54,835,128	35,914,433	
	한국토지주택공사 경기동북부사업본부	양주택지1공구	2008-07-25	2013-09-24	30,323,394	26,755,084	3,568,310	
	한국토지주택공사 경기동북부사업본부	양주택지2공구	2008-12-23	2013-09-25	21,154,939	19,850,642	1,304,297	
	한국철도시설공단 영남지역본부	경부고속10-3A노반공사	2009-02-12	2014-08-11	47,318,182	39,284,200	8,033,982	

	한국철도시설공단 영남지역본부	울산-포항8공구	2009-04-20	2014-04-18	42,147,273	36,688,774	5,458,499	
	한국철도시설공단 호남지역본부	진주-광양3공구	2009-04-30	2014-04-29	20,139,409	13,476,190	6,663,219	
	한국도로공사 울산포항건설사업단	울산-포항2공구	2009-06-30	2013-12-06	55,013,472	49,172,802	5,840,670	
	한국도로공사 상주영덕건설사업단	상주-영덕10공구	2009-12-14	2014-01-21	12,320,700	10,574,985	1,745,715	
	한국철도시설공단 호남지역본부	호남고철5-3공구	2009-12-11	2014-01-23	40,697,455	34,940,463	5,756,992	
	한국도로공사 안양영천건설사업단	안양-영천고속도로6공구	2011-12-13	2016-12-11	39,044,255	6,687,732	32,356,523	
	한국토지주택공사	석문산업단지7공구	2012-01-10	2014-06-12	12,323,045	11,346,392	976,653	
	영천상주고속도로㈜	상주-영천 1공구	2013-08-23	2017-06-27	43,517,000	4,222,231	39,294,769	
	서울특별시	한강상태공원	2013-07-19	2015-07-31	2,720,415	18,699	2,701,716	
	농림수산식품부 서해어업지도사무소	도장항 건설공사	2006-12-28	2014-06-30	13,000,791	9,740,263	3,260,528	
	한국철도시설공단 수도권지역본부	성남-여주5공구	2006-12-27	2015-12-31	41,264,979	27,605,445	13,659,534	
	한국토지주택공사 당진직할사업단	석문산업단지6공구	2009-06-30	2013-09-30	13,312,364	13,165,323	147,041	
	서울지방국토관리청	평성-오성도로	2009-12-24	2014-12-19	30,572,900	17,325,786	13,247,114	
	서울특별시 도시기반시설본부	서울지하철922공구	2010-09-16	2016-03-17	19,752,950	9,777,162	9,975,788	
	한국철도시설공단	수서-평택9공구	2011-05-26	2014-12-20	49,700,000	39,523,604	10,176,396	
	전라선철도㈜	전라선BTL	2007-06-08	2012-11-27	232,819,197	229,403,034	3,416,163	
전기등	기타현장				10,970,322	7,299,775	3,670,547	
건축 관급	에스에이치공사	세곡2지구조경공사	2012-02-17	2014-10-07	3,461,681	725,721	2,735,960	
	에스에이치공사	신내3지구조경공사	2012-01-20	2016-04-30	8,431,059	8,016,202	414,857	
	광주광역시도시공사	선운지구임대아파트	2012-07-17	2014-11-16	24,709,007	16,934,261	7,774,746	
	한국토지주택공사	화성향남2공구아파트	2013-12-30	2016-04-28	32,025,365	3,653,559	28,371,806	
	한국토지주택공사	의정부민력7공구아파트	2013-12-30	2016-06-10	47,695,161	4,926,155	42,769,006	
	한국토지주택공사	화성동탄아파트3공구	2014-04-30	2016-09-29	55,292,541	114,726	55,177,815	
	인천도시공사	영종하늘도시조경공사	2014-06-02	2016-02-04	7,257,999	6,660	7,251,339	
건축 민간	동선종합건설㈜	면천협동화단지	2010-03-05	2012-06-30	92,055	49,180	42,875	
철구	롯데건설 외	철구공사			46,138,292	23,699,536	22,438,756	
공사	VIDIFI	하노이 EX-10	2009-11-02	2012-11-01	122,768,347	76,061,311	46,707,036	
	VIDIFI	하노이 EX-2	2010-05-06	2013-05-04	100,443,095	53,108,693	47,334,402	
	VNR, RPMU	베트남철도개량2공구	2011-11-15		27,531,503	9,353,706	18,177,797	
	Al Tamouh Investment.LLC	아부다비C-13	2009-04-01		146,889,709	38,412,542	108,477,167	
합 계					1,897,740,391	1,241,759,824	655,980,567	

7. 시장위험과 위험관리

연결실체의 주요 금융부채는 차입금, 매입채무 및 기타채무, 금융보증계약으로 구성되어 있으며, 이러한 금융부채는 영업활동을 위한 자금을 조달하기 위해 발생하였습니다. 또한, 연결실체는 영업활동에서 발생하는 매출채권및기타채권, 현금 및 단기예치금을 보유하고 있습니다. 또한, 매도가능금융자산을 보유하고 있습니다.

연결실체의 금융자산 및 금융부채에서 발생할 수 있는 주요 위험은 시장위험, 신용위험 및 유동성위험입니다.

연결실체의 경영진은 위험관리를 감독하고 있으며 감독업무 수행시 재무위험과 재무위험관리체계에 대해 자문을 제공하는 재무위험관리위원회에 의해 지원받고 있습니다. 재무위험관리위원회는 연결실체의 정책 및 절차에 따라 재무위험이 관리, 측정 및 인지되고 있다는 것에 대한 확신을 경영진에 제공하고 있습니다. 위험관리를 위해 모든 파생상품 관련 활동은 적절한 기술, 경험 및 감독기능이 있는 특정 전문팀에 의해서만 수행되고 있습니다. 투기목적

파생상품거래는 수행하지 않는 것이 연결실체의 정책입니다.

이러한 각각의 위험들을 관리하기 위하여 이사회에서 검토되고 승인된 원칙은 다음과 같습니다.

가. 시장위험

시장위험은 시장가격의 변동으로 인하여 금융상품의 공정가치가 변동할 위험입니다. 시장위험은 이자율위험, 환위험 및 기타 가격위험의 세가지 유형으로 구성됩니다.

다음의 민감도 분석은 당반기말 및 전기말과 관련되어 있습니다.

(1) 이자율위험

이자율위험은 시장이자율의 변동으로 인하여 금융상품의 공정가치나 미래현금흐름이 변동할 위험입니다. 한편, 당반기말 현재 연결실체의 차입금은 전액 고정이자부장기차입금으로 이자율변동이 금융부채의 현금흐름에 미치는 영향은 중요하지 아니합니다.

(2) 환위험

환위험은 환율의 변동으로 인하여 금융상품의 공정가치가 변동할 위험입니다. 연결실체는 해외 영업활동 등으로 인하여 USD 등의 환위험에 노출되어 있습니다. 당반기말과 전기말 현재 기능통화 이외의 외화로 표시된 화폐성자산 및 부채의 장부금액은 다음과 같습니다.

(단위: 천원)				
구 분	당반기말		전기말	
	자산	부채	자산	부채
USD	312,979	170,832	446,284	186,010
VND (주1)	59,406,373	52,913,327	65,979,595	54,226,406
AED (주2)	6,671,077	2,765,046	7,007,058	2,876,373
합계	66,390,429	55,849,205	73,432,937	57,288,789

(주1) VND: 베트남 통화

(주2) AED: 아랍에미리트 통화

연결실체는 내부적으로 원화 환율 변동에 대한 환위험을 정기적으로 측정하고 있습니다. 당반기말과 전기말 현재 각 외화에 대한 기능통화의 환율 5% 변동시 환율변동이 당기 포괄손익에 미치는 영향은 다음과 같습니다.

(단위: 천원)				
구 분	당반기말		전기말	
	5% 상승시	5% 하락시	5% 상승시	5% 하락시

USD	7,107	(7,107)	13,014	(13,014)
VND	324,652	(324,652)	587,659	(587,659)
AED	195,302	(195,302)	206,534	(206,534)
합 계	527,061	(527,061)	807,207	(807,207)

상기 민감도 분석은 당반기말과 전기말 현재 기능통화 이외의 외화로 표시된 화폐성 자산 및 부채를 대상으로 하였습니다.

(3) 지분상품가격변동위험

연결실체의 비상장지분상품은 미래가치 불확실성으로 인해 발생하는 시장가격위험에 노출되어 있습니다. 지배기업의 이사회는 모든 지분상품투자에 대하여 검토 및 승인을 하고 있습니다. 당반기말 현재 비시장성 지분상품 공정가치 노출액은 25,609,355천원입니다. 가치평가가 고려된 이익이 10% 변경하는 경우 연결실체의 자본에 2,560,936천원의 효과가 발생합니다.

나. 신용위험

신용위험은 거래상대방이 의무를 이행하지 못하여 손실이 발생할 위험입니다. 연결실체는 주요하게 매출채권, 대여금 등 영업활동 및 금융기관 예금, 외환거래, 기타 금융상품 등 재무활동으로 인한 신용위험에 노출되어 있습니다.

(1) 매출채권및기타채권

고객신용위험은 연결실체의 정책, 절차 및 고객 신용위험관리 관련 통제를 준수하여야 하는 각 사업부문에 의해 관리되고 있습니다. 신용한도는 내부 등급평가기준에 근거하여 모든 고객에 대하여 설정되어 있습니다. 고객 신용평가는 다양한 요소가 고려되어작성되는 신용등급평가점수에 근거하여 이루어지고 있습니다. 채권금액은 정기적으로 모니터링되고 있습니다.

연결실체는 매 보고기간말 현재 주요 고객 채권에 대한 손상여부를 개별적으로 분석하고 있습니다. 추가로 유사한 신용위험의 특성을 가진 금융자산의 집합에 포함하여 집합적으로 손상여부를 검토하고 있습니다. 손상은 과거발생손실자료에 근거하여 산정되고 있습니다. 당기말과 전기말 현재 신용위험에 대한 최대노출액은 매출채권및기타채권의 장부금액(주석 11 참조)과 장기성매출채권및기타비유동채권의 장부금액(주석 7 참조)입니다.

(2) 금융상품 및 예치금

은행 및 금융기관에 대한 신용위험은 연결실체의 정책에 따라 자금부서에서 관리하고 있습니다. 잉여자금 투자는 각 거래상대방에 배분된 신용한도안에서 승인된 거래상대방에 대하여 이루어지고 있습니다. 거래상대방의 신용한도는 이사회에서 연단위로 검토하고 있으며 지배기업 재무위원회 승인에 따라 변경된 내용으로 갱신하고 있습니다. 신용한도는 신용집중을 최소화하고 잠재적인 거래상대방 부도에 따른 재무손실을 경감시키도록 설정되고 있습니다.

연결실체의 재무상태표 구성요소의 최대 신용위험 노출은 금융보증을 제외하고는 단기금융 자산 및 현금및현금성자산의 장부금액(주석 12 참조)과 장기금융자산의 장부금액(주석 9 참조)입니다. 연결실체의 금융보증의 최대 신용위험 노출은 주석 22에 기재되어 있습니다.

다. 유동성 위험

유동성위험은 만기까지 모든 금융계약상의 약정사항들을 이행할 수 있도록 자금을 조달하지 못할 위험입니다. 연결실체는 당좌차월, 은행차입금, 사채 등을 사용하여 자금조달의 연속성과 유연성간의 조화를 유지하는 것을 목적으로 하고 있습니다. 한편, 당반기말 현재 연결실체의 재무제표에 반영된 차입금의 장부금액을 기준으로 만기가 1년 이내인 차입금 비율은 64% (전기말: 61%)입니다. 아래 표는 할인되지 않은 계약상 현금흐름에 근거하여 작성된 금융부채의 만기정보입니다.

<당반기말>

(단위: 천원)				
구 분	3개월 이내	3개월 ~ 1년	1년 ~ 5년	합 계
회생채무	36,137,542	26,919,806	77,204,010	140,261,358
매입채무및기타채무	77,858,287	19,585,678	-	97,443,965
단기차입금	-	9,245,011	-	9,245,011
기타금융부채	-	2,121,207	98,888,630	101,009,837
합 계	113,995,829	57,871,702	176,092,640	347,960,171

<전기말>

(단위: 천원)				
구 분	3개월 이내	3개월 ~ 1년	1년 ~ 5년	합 계
회생채무	34,191,902	27,231,386	77,744,995	139,168,283
매입채무및기타채무	147,382,601	25,385,726	-	172,768,327
단기차입금	-	9,245,011	-	9,245,011
기타금융부채	-	2,121,207	98,888,630	101,009,837
합 계	181,574,503	63,983,330	176,633,625	422,191,458

라. 자본관리

연결실체는 순부채를 총자본, 즉 자기자본과 순부채를 합한 총자본으로 나눈 부채비율을 사용하여 감독하고 있는 바, 연결실체는 순부채를 회생채무, 매입채무및기타채무, 차입금 및 기타금융부채에서 현금및현금성자산을 차감하여 산정하고 있습니다.

당반기말과 전기말 현재 순부채 및 자기자본은 다음과 같습니다.

(단위: 천원)

구분	당반기말	전기말
회생채무	98,419,020	92,671,405
매입채무및기타채무	97,443,965	172,768,327
차입금및사채	9,245,011	9,245,011
기타금융부채	90,885,818	90,140,133
차감: 현금및현금성자산	(14,250,105)	(15,325,491)
순부채	281,743,709	349,499,385
자기자본	1,619,542	28,117,872
부채비율(순부채/자기자본)	17,396.51%	1,242.98%

8. 연구개발활동

가. 연구개발활동의 개요

- (1) 연구개발 담당조직
- 당사 조직도 참조
- (2) 연구개발비용

(단위 :천원)

과목	제60기	제59기	제58기	비고	
원재료비	554,086	959,061	11,667,225		
인건비	383,131	793,422	820,059		
감가상각비	-	-	-		
위탁용역비	26,480,758	27,838,705	33,745,230		
기타	2,676,996	4,105,339	11,983,721		
연구개발비용계	30,094,971	33,696,527	58,216,235		
회계처리	판매비와관리비	575,125	1,935,399	2,778,748	
	제조경비	29,519,846	31,761,128	55,437,487	
	개발비(무형자산)	-	-	-	
연구개발비 / 매출액 비율 [연구개발비용계 ÷ 당기매출액 × 100]	10.58%	8.56%	8.65%		

나. 연구개발 실적

(단위 : 천원)

구분	연구방법	연구개발목표/기대효과	집행비용 (2014년)	기간
신기술/ 신공법 지정	자체/ 공동	- 기술경쟁력 및 수주경쟁력 강화 - 공사원가절감 및 고품질확보 유도	575	2014.01~06 (6개월)

총 계	-	575	-
-----	---	-----	---

9. 그 밖에 투자의사결정에 필요한 사항

가. 회사의 상표정책 및 고객관리 정책

당사는 현재 "Haustory"이라는 브랜드를 사용하고 있습니다. 고객들에게 고급화, 차별화 전략을 통해 고객들에게 브랜드 이미지를 심어주고 있습니다. 앞으로도 당사의 브랜드를 더욱 발전시킬 것이며 고객들이 만족할 수 있는 제품으로 다가갈 수 있도록 전직원이 하나가 되어서 시공부터 분양까지 모든 고객이 만족할 수 있는 방향으로 나아갈 것입니다.

① 인터넷 홈페이지 운영

"Haustory" 브랜드 홈페이지를 구축하여 브랜드 관련 일반정보를 비롯하여 분양·공사·입주현황 및 각종 커뮤니티 서비스와 더불어 계약자를 위한 서비스 시스템을 운영하여 소비자가 편리하게 브랜드에 접근할 수 있도록 관리하고 있습니다.

② 고객센터 운영

"Haustory" 고객센터를 운영하여 체계적으로 VOC(Voice Of Customer)를 수렴합니다. 전 사업본부의 유기적인 네트워크로 고객문의에 대응하고 제품 및 서비스 개선에 반영함으로써 고객만족과 더불어 기업 발전을 위한 데이터베이스로 활용하고 있으며, 적극적으로 고객의견을 청취, 피드백 활동에 최선을 다하고 있습니다

③ 입주고객을 위한 사전점검 서비스

입주자 사전점검 행사를 실시하여 "Haustory" 고객으로서의 자부심과 충성도 제고에 기여하고 있습니다.

④ VI 매뉴얼 수립 및 적용

"Haustory" 현장의 Visual Identity를 통일하는 표준매뉴얼을 구축하고, 이를 기준으로 현장 펜스의 CI/BI 및 홍보물을 전사적으로 관리합니다

나. 신기술 및 특허 보유 현황

(1) 토 목

내 용	권 리	등록번호	존속연한
ㄱ자형 보강재를 이용한 흙막이용 H형강 버팀보 연결 공법	신기술	491	2012년 (권리기한만료)
일체형 피에스(PS)보와 유압잭으로 띠장에 선행 횡모멘트를 도입하여 버팀대 설치간격을 넓힌 흙막이 지지공법	신기술	645	2017년
트랜치 경용 신축출눈대 지지구조	특 허	0157655	2014년
케이블 포설차	특 허	0388075	2020년
강관 파일 부상장치	특 허	0390062	2020년
터널용 방음방폭장치	특 허	0401809	2020년
수건 건조기	특 허	0416443	2021년

바닥절단기	특 허	0432934	2021년
록볼트 충전재의 주입확인장치 및 그 제어방법	특 허	0445687	2022년
강관말쪽의 유효단면확대용 선단슈장치	특 허	10-0469667	2022년
토류벽의 지지구조	특 허	10-0576293	2024년
연결축을 이용한 버팀보의 연결구조	특 허	10-0587134	2023년
단열 차음 바닥재	특 허	10-0603160	2023년
흙막이 벽체 지지용 버팀보의 연결구조	특 허	10-0699040	2024년
수건 건조기	특 허	10-0787650	2026년
일체형 단열완충재 및 그 제조방법	특 허	10-0792101	2027년
지면 보강을 위한 앵커 및 앵커시공방법	특 허	10-0912930	2028년
프리스트레스 합성형교의 연속지점부상의 상부 및 하부내하력 보강을 위한 강-콘크리트 합성 거더	특 허	10-0944241	2028년
플랜지보강 합성부재 및 이를 이용한 흙막이 지지구조	특 허	10-0997509	2028년
거푸집의 레벨 조절장치	실용신안	20-0249907	2016년

(2) 건축

구분	취득일	지적재산권의 제목 및 내용	근거 법령	취득소요 인력 및 시간	상용화 여부
특허 등록	1998.07.31	트렌치 경용 신축줄눈대 지지구조	특허법	5명/2년	x
	2003.06.04	케이블 포설 작업차(TBM고압)		5명/2년	x
	2003.06.21	강관파일 부상장치		5명/2년	x
	2003.10.01	터널용 방음방폭장치		5명/2년	x
	2004.01.14	수건건조기		5명/2년	x
	2004.05.14	바닥절단기		5명/2년	x
	2004.08.13	록볼트 충전재의 주입확인장치 및 그 제어방법		5명/2년	x
	2005.01.24	강관말쪽의 유효단면확대용 선단슈장치		5명/2년	x
	2006.07.13	단열차음바닥재		5명/2년	o
	2007.12.28	일체형 단열완충재 및 그 제조방법		5명/2년	o
	2010.11.24	플랜지보강 합성부재 및 이를 이용한 흙막이 지지구조		5명/2년	x
2013.11.22	다단 헤드확장형 마이크로 파일	5명/2년	x		
상표 등록	2005.01.05	NK 남광토건	상표법	5명/6개월	o
	2005.01.05	NK 남광토건		5명/6개월	o
	2005.01.05	NK 남광토건		5명/6개월	o
	2005.01.05	NK 남광토건		5명/6개월	o
	2006.02.10	남광웰컴+Namkwang Wellcome		5명/6개월	o
	2006.02.10	남광웰컴'N'+Namkwang Wellcome'N		5명/6개월	o

2006.02.10	남광웰컴하우스+Namkwang Wellcome House		5명/6개월	o
2006.02.10	HAUSTORY+하우스토리		5명/6개월	o
2006.02.10	도형(Haustory)+하우스토리		5명/6개월	o
2006.02.10	도형(namkwang)+남광토건		5명/6개월	o
2006.05.12	도형(Haustory)		5명/6개월	o
2006.05.12	도형(namkwang)		5명/6개월	o
2006.11.14	도형+Solution 엔솔루션		5명/6개월	o
2006.11.14	남광+도형+Solution		5명/6개월	o

III. 재무에 관한 사항

1. 요약연결재무정보

※ 연결재무정보는 한국채택국제회계기준에 따라 작성되었으며 비교표시된 제 57기 연결재무정보는 한국채택국제회계 연결기준으로 재작성되어 감사인의 감사(검토)를 받지 아니함.

가. 요약 연결재무상태표

(단위: 천원)

구 분	제61기 반기	제 60 기	제 59 기	제 58 기	제 57 기
[비유동자산]	131,304,314	139,216,303	71,312,352	216,806,276	230,746,979
유형자산	28,263,046	29,215,061	30,954,310	33,605,806	34,703,726
투자부동산	844,580	856,478	880,274	904,070	927,866
무형자산	6,675,791	6,837,862	10,044,718	11,754,301	12,136,013
기타비유동자산	95,520,897	102,306,902	29,433,050	170,542,099	182,979,374
[유동자산]	239,367,800	318,717,031	365,574,381	666,903,958	863,848,349
재고자산	12,320,667	11,922,455	11,859,862	19,322,217	21,764,894
매출채권및기타채권	63,032,182	146,883,900	74,787,287	263,629,408	440,610,051
미청구공사	122,859,104	115,188,617	188,006,862	199,355,303	224,232,676
단기금융자산	1,175,694	56,505	15,588	2,515,588	2,515,588
현금및현금성자산	14,250,105	15,325,491	18,731,050	86,986,551	73,463,891
기타유동자산	25,730,048	29,340,063	72,173,732	95,094,891	101,261,249
자산총계	370,672,114	457,933,334	436,886,733	883,710,234	1,094,595,328
지배기업 소유주지분	1,455,942	27,954,272	46,686,156	(65,940,427)	95,178,789
[자본금]	40,161,285	38,614,590	281,578,700	173,058,570	173,058,570
[자본잉여금]	668,555,271	657,724,596	387,534,731	102,885,271	102,885,271
[기타잉여금]	(6,159,279)	(5,124,920)	(12,525,884)	(3,550,488)	(640,060)
[기타자본]	3,998,419	13,958,039	25,811,777	-	-
결손금	(705,099,754)	(677,218,033)	(635,713,168)	(338,333,780)	(180,124,992)
비지배지분	163,600	163,600	248,468	247,851	247,964
자본총계	1,619,542	28,117,872	46,934,624	(65,692,576)	95,426,753
[비유동부채]	146,636,965	146,344,289	112,338,309	318,311,853	290,084,655
[유동부채]	222,415,607	283,471,173	277,613,800	631,090,957	709,083,920
부채 총계	369,052,572	429,815,462	389,952,109	949,402,810	999,168,575
부채와 자본 총계	370,672,114	457,933,334	436,886,733	883,710,234	1,094,595,328
연결에 포함된 회사수	2	2	2	2	2

나. 요약 연결 포괄손익계산서

(단위: 천원)

구 분	제 61기 반기	제 60기 반기	제 60 기	제 59 기	제 58 기	제 57 기
-----	----------	----------	--------	--------	--------	--------

매출액	134,498,052	145,280,616	284,497,543	393,480,205	672,858,229	690,215,402
매출총이익(손실)	(4,147,277)	(99,742)	(4,460,980)	(5,337,920)	10,977,422	14,467,756
영업손실	(9,627,344)	(8,590,563)	(23,286,503)	(148,971,817)	(117,005,557)	(121,283,781)
당기순손실	(27,894,168)	(22,737,803)	(41,868,136)	(300,128,210)	(159,675,816)	(182,966,861)
지배기업소유주지분	(27,894,168)	(22,737,803)	(41,783,268)	(300,128,826)	(159,675,703)	(182,966,798)
비지배지분	-	-	(84,868)	616	(113)	(63)
총포괄손실	(28,916,079)	(23,495,731)	(34,188,770)	(306,354,167)	(116,119,329)	(186,759,815)
지배기업소유주지분	(28,916,079)	(23,495,731)	(34,103,903)	(306,354,783)	(161,119,216)	(186,759,752)
비지배지분	-	-	(84,867)	616	(113)	(63)
기본주당손실(원)	(3,541)	(3,133)	(5,592)	(584,412)	(3,098,454)	(3,550,992)
희석주당손실(원)	(3,541)	(3,133)	(5,592)	(584,412)	(3,098,454)	(3,550,992)
연결에 포함된 회사수	2	2	2	2	2	2

2. 연결재무제표 이용상의 유의점

가. 종속기업의 현황

보고기간 종료일 현재 연결재무제표 작성대상에 포함된 종속기업(이하 "종속기업")의 현황은 다음과 같습니다.

종속회사명	업종	투자주식수(주)	소재지	결산일	지분율(%)
남광엔케이(주)	철골제조	2,860,000	북한 개성공단	2014-06-30	100.00
봉화솔라테크(주)(주1)	전기업	450,000	대한민국	2013-12-31	90.00

(주1) 전기 중 지배기업은 보유하고 있는 봉화솔라테크(주)의 지분 전액(지분율 90%)과 타사 지분 전액(10%)을 매각하는 계약을 체결하였습니다. 연결실체는 이에 따라 동 매매계약으로 인한 계약금 수령액을 선수금으로 처리하고 봉화솔라테크(주)의 자산을 계약상 매매금액 1,636,000천원으로 조정하여 매각예정자산으로 분류하였습니다. 한편, 봉화솔라테크(주) 관련 중요 중단영업손익은 없습니다.

보고기간종료일 현재 지배기업 및 종속기업의 재무현황은 다음과 같습니다.

(단위:백만원)

회사명	자 산	부 채	매출액	반기순손익
남광토건(주)	372,735	369,091	134,849	(27,392)
남광엔케이(주)	13,129	2,426	351	(461)
봉화솔라테크(주)	2,485	-	-	-

나. 연결재무제표 작성기준

지배기업 및 종속기업(이하 "연결실체")의 반기연결재무제표는 '주식회사의외부감사에관한 법률'에 따라 제정된 한국채택국제회계기준 기업회계기준서 제1034호에 따라작성되었습니다.

연결기업의 연결재무제표는 주식회사의외부감사에관한법률에 따라 제정된 한국채택국제회계기준에 따라 작성되었으며, 2011년 1월 1일 이후에 개시하는 연차보고기간부터 한국채택국제회계기준을 도입하였습니다.

중간재무제표는 연차재무제표에 기재할 것으로 요구되는 모든 정보 및 주석사항을 포함하고 있지 아니하므로, 2013년 12월 31일로 종료되는 회계기간에 대한 연차재무제표의 정보도 함께 참고하여야 합니다.

당사가 작성한 연결재무제표에 대한 공인회계사의 감사의견은 다음과 같습니다.

구분	<제61기 반기> 2014.1.1~2014.6.30	<제60기> 2013.1.1~2013.12.31	<제59기> 2012.1.1~2012.12.31	<제58기> 2011.1.1~2011.12.31	<제57기> 2010.1.1~2010.12.31
감사인	대주회계법인	대주회계법인	한영회계법인	한영회계법인	한영회계법인
감사의견	-	적정	적정	적정	적정

다. 기업회계기준 등의 위반사항

(1) 재무제표를 수정하여야 하는 위반사항
- 해당사항 없습니다.

(2) 재무제표 수정과 관련없는 위반사항
- 해당사항 없습니다.

라. 기타 유의하여야 할 사항

- IV. 감사인의 감사의견 등 (라)의 특기사항 요약 및 연결반기보고서 주석을 참조하시기 바랍니다.

3. 회계정보에 관한 사항(연결기준)

- 중요한 회계처리방침

중간재무제표를 작성하기 위하여 채택한 중요한 회계정책은 다음의 2014년 1월 1일부터 적용되는 기준서를 제외하고는 2013년 12월 31일로 종료되는 회계기간에 대한연차재무제표 작성시 채택한 회계정책과 동일합니다.

(1) 투자기업 관련 기준서(기업회계기준서 제1110호, 제1112호 및 제1027호 개정)

개정된 기준서들에는 기업회계기준서 제1110호에 따른 투자기업의 정의를 충족하는기업의 연결에 대한 면제규정을 포함하고 있습니다. 동 연결 면제규정에 따르면 투자기업은 종속기업에 대하여 당기손익인식금융자산으로 회계처리하여야 합니다. 연결실체는 기업회계기준서 제1110호에 따른 투자기업이 아니므로 동 개정이 연결실체에 미치는 영향은 없습니다.

(2) 기업회계기준서 제1032호 '금융상품: 표시'(개정) - 금융자산과 금융부채의 상계

개정된 기준서에서는 '법적으로 집행가능한 상계권리를 현재 보유하고 있어야 한다'의 의미를 명확히 하고 청산소의 비동시 결제 구조가 상계의 조건을 충족하기 위한 요건을 명확히 하였습니다. 동 개정이 연결실체에 미치는 영향은 없습니다.

(3) 기업회계기준서 제1036호 '자산손상' (개정) -비금융자산의 회수가능액 공시

개정된 기준서는 기업회계기준서 제1036호에서 요구되는 공시사항에 대한 기업회계기준서 제1113호 제정으로 인한 의도하지 않은 결과를 제거하였습니다. 또한 동 기준서에서는 기중 손상차손이나 손상차손 환입을 인식한 개별자산이나 현금창출단위의 회수가능액에 대한 추가공시를 요구하고 있습니다.

(4) 기업회계기준서 제1039호 '금융상품: 인식과 측정'(개정) - 파생상품의 경계와 위험회피 회계의 계속

개정된 기준서는 위험회피수단으로 지정된 파생상품의 경계가 일정한 조건을 충족하는 경우 위험회피회계의 중단으로 보지 아니하도록 하는 규정을 포함하고 있습니다.

(5) 기업회계기준해석서 제2121호 '부담금' (제정)

동 해석서에서는 법규에 명시된 부담금 납부를 유발하는 활동이 발생하였을 때 기업이 부담금 부채를 인식하도록 명확히 하였습니다. 최소 임계치에 이르렀을 때 부담금을 납부해야 하는 의무가 유발되는 부담금의 경우 특정 최소 임계치에 도달하기 전까지 부채는 인식하지 않습니다. 동 해석서가 연결실체에 미치는 영향은 중요하지 않을것으로 예상하고 있습니다.

공표되었으나 아직 시행되지 않은 제·개정된 기준서 및 해석서 중 연결실체가 조기 적용한 기준서 또는 해석서는 없습니다.

4. 부문별 연결재무 현황

가. 사업부문별 재무정보

(1) 사업별 부문에 대한 일반사항

연결실체의 사업별 부문은 연결실체의 사업성격에 따라 구분된 조직을 기준으로 분류하였으며, 주요 내용은 다음과 같습니다.

사업부문	주요 사업내용	주요고객
공사 부문	도로, 교통, 아파트 등	한국도로공사, 일반주택분양자 등
기타 부문	철강재 및 상품매출 등	롯데건설(주) 등

(2) 당반기와 전반기의 사업부문별 재무현황은 다음과 같습니다.

<당반기>

(단위: 천원)

구 분	공사부문		기타부문		합 계	
	3개월	누적	3개월	누적	3개월	누적
매출액	71,463,654	129,777,260	3,289,241	4,720,792	74,752,895	134,498,052
매출총이익(손실)	(6,539,093)	(3,898,206)	(125,654)	(249,071)	(6,664,747)	(4,147,277)

<전반기>

(단위: 천원)						
구 분	공사부문		기타부문		합 계	
	3개월	누적	3개월	누적	3개월	누적
매출액	80,558,155	141,399,407	1,410,825	3,881,209	81,968,980	145,280,616
매출총이익(손실)	1,260,238	(275,899)	448,440	176,157	1,708,678	(99,742)

(3) 영업손익의 조정내역

(단위: 천원)				
구 분	당반기		전반기	
	3개월	누적	3개월	누적
매출총이익(손실)	(6,664,747)	(4,147,277)	1,708,678	(99,742)
미배부 판매비와관리비 등	(2,437,311)	(5,480,068)	(4,096,632)	(8,490,821)
미배부 금융수익 및 금융원가 등	(10,504,699)	(18,266,823)	(9,654,908)	(14,147,240)
반기순이익(손실)	(19,606,757)	(27,894,168)	(12,042,862)	(22,737,803)

(4) 지역별 수익내역

(단위: 천원)				
구 분	당반기		전반기	
	3개월	누적	3개월	누적
국 내	61,833,241	110,857,556	72,637,504	126,195,973
해 외	12,919,654	23,640,496	9,331,476	19,084,643
합 계	74,752,895	134,498,052	81,968,980	145,280,616

위의 수익 정보는 고객의 위치를 기초로 하여 작성되었습니다.

(5) 연결실체의 영업용 자산은 국내와 해외현장에 소재하고 있으며, 영업자산 및 영업부채는 전사차원에서 관리되어 각 사업부문으로 그 귀속을 명확히 구분할수 없으므로, 영업용자산 및 부채를 별도로 공시하지 아니하였습니다.

나. 영업이익 세부내역

(1) 당반기 및 전반기 중 연결실체의 매출 및 매출원가의 세부내역은 다음과 같습니다.

<당반기>

(단위 : 천원)

구분	3개월			누적		
	매출액	매출원가	매출총손익	매출액	매출원가	매출총손익
국내건설계약	58,544,000	65,360,833	(6,816,833)	106,136,764	110,523,746	(4,386,982)
해외건설계약	12,919,654	12,641,914	277,740	23,640,496	23,151,720	488,776
국내철구매출	3,150,056	3,613,891	(463,835)	4,180,080	4,775,618	(595,538)
국내상품판매	139,185	(198,996)	338,181	540,712	194,245	346,467
합계	74,752,895	81,417,642	(6,664,747)	134,498,052	138,645,329	(4,147,277)

<전반기>

(단위 : 천원)

구분	3개월			누적		
	매출액	매출원가	매출총손익	매출액	매출원가	매출총손익
국내건설계약	71,318,630	71,685,457	(366,827)	122,645,744	126,097,884	(3,452,140)
해외건설계약	9,239,524	7,612,459	1,627,065	18,753,662	15,577,421	3,176,241
국내철구매출	1,168,322	1,066,347	101,975	2,861,452	3,029,019	(167,567)
국내상품판매	(88,477)	(111,635)	23,158	688,776	598,565	90,211
해외용역매출	330,981	7,674	323,307	330,982	77,469	253,513
합계	81,968,980	80,260,302	1,708,678	145,280,616	145,380,358	(99,742)

(2) 당반기 및 전반기 중 판매비와관리비의 내역은 다음과 같습니다.

(단위 : 천원)

구분	당반기		전반기	
	3개월	누적	3개월	누적
급여	1,344,515	2,574,292	2,126,121	4,180,256
퇴직급여	234,924	367,013	235,747	461,055
복리후생비	57,664	182,564	99,452	318,815
감가상각비	75,286	159,146	19,177	119,442
수도광열비	16,712	36,100	6,053	25,841
수선비	400	510	-	-
무형자산상각비	57,620	116,385	58,395	114,319
차량관리비	12,764	22,077	11,012	25,500
소모품비	4,758	7,216	3,852	6,514
도서인쇄비	1,692	4,634	1,749	12,687
세금과공과	79,038	192,696	126,037	317,648
지급임차료	295,939	591,980	360,628	750,605
보험료	429,403	559,567	146,028	278,992
접대비	3,799	8,454	6,756	19,881
여비교통비	25,555	44,450	31,206	80,991

통신비	20,863	42,029	23,122	50,715
지급수수료	372,229	711,697	520,466	1,134,679
건적및설계비	165	260,905	248	314
보상비	17,228	21,632	-	-
광고선전비	9,300	14,200	12,450	19,450
교육훈련비	3,382	3,382	1,771	3,473
대손상각비	399,051	399,051	-	-
대손충당금환입	(1,188,006)	(1,188,006)	-	-
하자보수비	32,794	53,604	177,797	321,619
미분양주택관리비	32,997	66,230	43,706	108,935
퇴직위로금	97,239	228,260	80,172	134,404
운반비	-	-	4,687	4,686
합계	2,437,311	5,480,068	4,096,632	8,490,821

5. 요약재무정보

※ 재무정보는 한국채택국제회계기준에 따라 작성되었으며, 비교표시된 제 57기 재무정보는 감사인의 감사(검토)를 받지 아니함.

(단위: 천원)

구 분	제 61 기 반기	제 60 기	제 59 기	제 58 기	제 57 기
[비유동자산]	131,579,120	138,647,276	76,623,661	216,096,632	224,493,908
유형자산	18,887,692	19,099,860	19,873,046	20,814,695	21,310,429
투자부동산	844,580	856,478	880,274	904,070	927,866
무형자산	4,728,681	4,786,766	7,911,191	9,401,349	9,757,445
기타비유동자산	107,118,167	113,904,172	47,959,150	184,976,518	192,498,168
[유동자산]	241,155,556	320,679,285	365,424,286	666,112,007	863,289,721
채고자산	11,949,748	11,922,455	11,859,862	19,322,217	21,764,894
매출채권및기타채권	65,063,553	149,197,594	76,723,180	265,361,276	442,110,966
미청구공사	122,859,104	115,188,617	188,006,862	199,355,303	224,232,676
단기금융자산	1,175,694	56,504	15,588	2,515,588	2,515,588
현금및현금성자산	14,228,526	15,294,363	18,521,846	86,745,626	73,247,476
기타유동자산	25,878,931	29,019,752	70,296,948	92,811,997	99,418,121
자산총계	372,734,676	459,326,561	442,047,947	882,208,639	1,087,783,629
[자본금]	40,161,285	38,614,590	281,578,700	173,058,570	173,058,570
[자본잉여금]	668,555,271	657,724,597	387,534,731	102,885,271	102,885,271
[기타잉여금]	(3,707,940)	(3,107,498)	(10,671,174)	(1,494,487)	3,747,714
[기타자본]	3,998,419	13,958,039	25,811,776	-	-
[결손금]	(705,363,123)	(677,983,993)	(632,199,760)	(341,616,356)	(191,063,335)
자본총계	3,643,912	29,205,735	52,054,273	(67,167,002)	88,628,220
[비유동부채]	146,636,965	146,344,289	112,338,309	318,311,853	290,084,655
[유동부채]	222,453,799	283,776,537	277,655,365	631,063,788	709,070,754
부채총계	369,090,764	430,120,826	389,993,674	949,375,641	999,155,409
부채와 자본 총계	372,734,676	459,326,561	442,047,947	882,208,639	1,087,783,629

나. 요약 포괄손익계산서

(단위: 천원)

구 분	제 61 기 반기	제 60 기 반기	제 60 기	제 59 기말	제 58 기말	제 57 기말
매출액	134,848,682	145,037,357	284,497,543	393,480,205	672,858,229	690,215,402
매출총이익(손실)	(3,885,880)	(34,302)	(4,275,445)	(4,542,092)	11,219,584	15,055,206
영업손실	(9,186,421)	(8,410,710)	(22,812,258)	(147,640,697)	(116,208,762)	(119,757,142)
당기순손실	(27,391,577)	(22,562,634)	(46,062,636)	(293,332,842)	(152,019,936)	(193,510,500)
총포괄손실	(27,979,572)	(24,212,826)	(38,220,557)	(299,760,091)	(155,795,222)	(193,328,073)
기본주당손실(원)	(3,477)	(3,109)	(6,152)	(571,179)	(2,949,896)	(3,755,006)
희석주당손실(원)	(3,477)	(3,109)	(6,152)	(571,179)	(2,949,896)	(3,755,006)

6. 재무제표 이용상의 유의점

가. 재무제표 작성기준

당사의 반기재무제표는 '주식회사의외부감사에관한법률'에 따라 제정된 한국채택국제회계기준 기업회계기준서 제1034호에 따라 작성하였습니다.

당사의 재무제표는 '주식회사의 외부감사에 관한 법률'에 따라 제정된 한국채택국제회계기준에 따라 작성되었으며, 2011년 1월 1일 이후에 개시하는 연차보고기간부터 한국채택국제회계기준을 도입하였습니다.

중간재무제표는 연차재무제표에 기재할 것으로 요구되는 모든 정보 및 주석사항을 포함하고 있지 아니하므로, 2013년 12월 31일로 종료되는 회계기간에 대한 연차재무제표의 정보도 함께 참고하여야 합니다.

당사가 작성한 재무제표에 대한 공인회계사의 감사의견은 다음과 같습니다.

구 분	<제61기 반기> 2014.1.1~2014.6.30	<제60기> 2013.1.1~2013.12.31	<제59기> 2012.1.1~2012.12.31	<제58기> 2011.1.1~2011.12.31	<제57기> 2010.1.1~2010.12.31
감사인	대주회계법인	대주회계법인	한영회계법인	한영회계법인	한영회계법인
감사의견	-	적정	적정	적정	적정

나. 기업회계기준 등의 위반사항

(1) 재무제표를 수정하여야 하는 위반사항
- 해당사항 없습니다.

(2) 재무제표 수정과 관련없는 위반사항
- 해당사항 없습니다.

다. 기타 유의하여야 할 사항

- IV. 감사인의 감사의견 등 (라)의 특기사항 요약 및 반기보고서 주석을 참조하시기 바랍니다.

7. 회계정보에 관한 사항

- 중요한 회계처리방침

중간재무제표를 작성하기 위하여 채택한 중요한 회계정책은 다음의 2014년 1월 1일부터 적용되는 기준서를 제외하고는 2013년 12월 31일로 종료되는 회계기간에 대한연차재무제표 작성시 채택한 회계정책과 동일합니다.

(1) 기업회계기준서 제1032호 '금융상품: 표시'(개정) - 금융자산과 금융부채의 상계

개정된 기준서에서는 '법적으로 집행가능한 상계권리를 현재 보유하고 있어야 한다'의 의미를 명확히 하고 청산소의 비동시 결제 구조가 상계의 조건을 충족하기 위한 요건을 명확히 하였습니다. 동 개정이 당사에 미치는 영향은 없습니다.

(2) 기업회계기준서 제1036호 '자산손상' (개정) -비금융자산의 회수가능액 공시

개정된 기준서는 기업회계기준서 제1036호에서 요구되는 공시사항에 대한 기업회계기준서 제1113호 제정으로 인한 의도하지 않은 결과를 제거하였습니다. 또한 동 기준서에서는 기중 손상차손이나 손상차손 환입을 인식한 개별자산이나 현금창출단위의 회수가능액에 대한 추가공시를 요구하고 있습니다.

(3) 기업회계기준서 제1039호 '금융상품: 인식과 측정'(개정) - 파생상품의 경계와 위험회피 회계의 계속

개정된 기준서는 위험회피수단으로 지정된 파생상품의 경계가 일정한 조건을 충족하는 경우 위험회피회계의 중단으로 보지 아니하도록 하는 규정을 포함하고 있습니다.

(4) 기업회계기준해석서 제2121호 '부담금' (제정)

동 해석서에서는 법규에 명시된 부담금 납부를 유발하는 활동이 발생하였을 때 기업이 부담금 부채를 인식하도록 명확히 하였습니다. 최소 임계치에 이르렀을 때 부담금을 납부해야 하는 의무가 유발되는 부담금의 경우 특정 최소 임계치에 도달하기 전까지 부채는 인식하지 않습니다. 동 해석서가 당사에 미치는 영향은 중요하지 않을 것으로 예상하고 있습니다.

공표되었으나 아직 시행되지 않은 제·개정된 기준서 및 해석서 중 당사가 조기 적용한 기준서 또는 해석서는 없습니다.

8. 한국채택국제회계기준으로의 전환

연결기업의 2011년 12월 31일에 종료한 연차재무제표는 한국채택국제회계기준에 따라 2010년 1월 1일을 한국채택국제회계기준 전환일로 하여 작성되는 최초 한국채택국제회계기준 재무제표에 속하는 기간의 재무제표입니다.

한국채택국제회계기준으로의 전환과 관련된 주요조정사항은 다음과 같습니다.

A. 감가상각방법 변경

과거회계기준에서는 엄격히 제한하고 있는 감가상각방법 및 내용연수의 변경을 한국채택국제회계기준에서는 미래경제적 효익의 예상되는 소비행태가 변동되는 경우 이를 반영하여 감가상각방법 및 내용연수를 변경하도록 규정하고 있습니다. 연결기업은 전환일 시점에 연결기업의 유형자산의 미래경제적 효익의 예상되는 소비행태에 따라 감가상각방법을 정률법에서 정액법으로 변경하였으며, 이에 따른 전환일 시점의 감가상각 방법 변경에 따른 누적 효과를 이익잉여금에 반영하였습니다.

B. 퇴직급여부채

과거회계기준에서는 퇴직급여부채를 보고기간종료일 현재 전 임직원이 일시에 퇴직할 경우에 지급하여야 할 퇴직급여추계액으로 계상하였으나, 한국채택국제회계기준은 퇴직시 지급하여야 할 퇴직급여를 예측단위적립방식을 이용하여 매 보고기간종료일에 보험수리적 평가를 통하여 산정하도록 하고 있습니다. 한국채택국제회계기준 적용에 따른 퇴직급여부채의 증가는 이익잉여금에 반영하였습니다.

C. 종업원급여

과거회계기준에서는 누적유급휴가와 상여금에 대한 지급금액이 확정되는 때에 관련 비용과 부채를 인식하였으나 한국채택국제회계기준에 따라 누적유급휴가에 대해서 종업원이 미래 유급휴가 권리를 증가시키는 근무용역을 제공하는 때에 관련 비용과 부채를 인식하였으며, 법적의무가 없으나 관행적으로 상여금을 지급하는 경우에도 의제의무를 부담한다고 보아 근무용역을 제공하는 때에 비용과 부채를 인식하였습니다.

D. 금융보증계약

과거회계기준에서는 금융보증계약에 따른 금융보증채무의 발생가능성이 높고 보증채무예상액을 신뢰성있게 측정할 수 있는 경우 채무로 인식하고 그 외의 금융보증계약에 대하여는 채무로 인식하지 아니하였으나, 한국채택국제회계기준에서는 일정 요건을 만족하는 금융보증계약의 경우에는 공정가치를 측정하여 부채로 인식하도록 하고 있습니다. 이에 따라 일정 요건을 만족하는 금융보증계약의 공정가치 해당액을 금융보증채무로 인식하였습니다.

E. 차입원가

과거회계기준에서는 공사원가는 차입원가 자본화 대상이 되는 적격자산에 포함되지 아니하였으나, 한국채택국제회계기준에서는 차입원가 중 특정계약에 배분할 수 있는부분에 대해서는 공사원가로 산입할 수 있다는 규정을 두고 있으므로 공사원가는 차입원가 자본화의 대상이 되는 적격자산에 포함되고 있습니다. 이에 따라 전환일 이후발생한 차입원가 중 특정계약에 배분할 수 있는 부분에 대하여는 공사원가에 산입하였습니다.

F. 미청구공사 및 초과청구공사

과거회계기준에서는 공사계약에 따른 발주처에 대한 청구분 채권과 미청구분 채권을 구분하지 않고 모두 공사미수금 등의 계정과목으로 표시하고 있으나, 한국채택국제회계기준에서는 청구분 채권과 미청구분 채권을 구분하여 표시하여야 하므로, 청구분 채권과 미청구분 채권을 구분하여 표시하였습니다.

G. 하자보수충당부채

과거회계기준에서는 공사종료 후에 하자보수 의무가 있는 경우에는 합리적이고 객관적인 기

준에 따라 추정된 금액을 하자보수비로 하여, 진행률수익 계산시 진행률 산정에 포함하고 공사가 종료되는 회계연도의 공사원가에 반영하였으나, 한국채택국제회계기준에서는 추정된 하자보수비를 공사진행에 따라 계약원가에 반영하여야 합니다. 이에 따라 전환일 현재 과거 회계기준에 따라 공사원가로 인식한 하자보수비 상당액과 한국채택국제회계기준에 따라 계약원가로 인식하였어야 할 하자보수비 상당액을 이익잉여금에 반영하였습니다.

H. 투자부동산

한국채택국제회계기준에서는 보유목적이 자가사용목적인 경우를 제외한 임대수익이나 시세차익을 얻기 위하여 보유하는 토지와 건물에 대하여 투자부동산으로 분류하도록 하고 있습니다. 이에 따라 전환일 이후 임대수익이나 시세차익을 얻기 위하여보유하는 토지와 건물을 투자부동산으로 계정분류하였습니다.

I. 회원권 및 보증금

과거회계기준에 따라 기타비유동자산으로 회계처리한 회원권 및 보증금에 대해서, 한국채택국제회계기준에 따라 비한정내용연수를 가진 무형자산으로 계정재분류하였습니다.

J. 연결범위의 변동

과거회계기준에서는 주식회사의외부감사에관한법률에 따라 직전 사업연도말 자산총액이 100억원에 미달하는 종속기업을 연결범위에서 제외하였으나, 한국채택국제회계기준에 따라 연결기업이 사실상 지배력을 행사하는 모든 종속기업을 연결범위에포함하여 연결재무제표를 작성하였습니다.

K. 자산재평가이익

한국채택국제회계기준에 따라 과거회계기준에 따른 재평가액을 과거 재평가일의 간주원가로 사용하였으며, 따라서 과거회계기준에 따라 기타포괄손익누계액으로 인식한 자산재평가이익을 이익잉여금에 반영하였습니다.

L. 금융상품에 대한 상각후원가로의 측정

과거회계기준에 따라 대여금 및 수취채권 등의 금융상품에 대해서 명목금액으로 회계처리하였으나 한국채택국제회계기준에 따라 최초 인식시 공정가치로 측정하고 최초 인식 후에는 유효이자율법을 사용하여 상각후원가로 측정하였습니다.

M. 법인세효과

과거기업회계기준에 따라 이연법인세자산 및 부채에 대해서 유동성을 구분하였으나 한국채택국제회계기준에 따라 유동항목으로 분류된 이연법인세를 비유동항목으로 계정재분류하였으며, 또한 상기 항목별 전환조정사항으로 인하여 발생하는 법인세효과를 반영하였습니다.

N. 계정재분류

연결기업의 과거회계기준에 따르면 이자의 수취와 지급 및 배당금의 수취를 영업활동으로 인한 현금흐름으로 분류하였으나, 한국채택국제회계기준에 따라 작성된 현금흐름표에서는 이자의 수취와 배당금의 수취에 대해서는 투자활동으로, 이자의 지급에 대해서는 재무활동으로 분류하였습니다.

IV. 감사인의 감사의견 등

1. 감사인(공인회계사)의 감사의견 등

가. 감사인

제 61기 연간	제 60기 연간	제 59기 연간
대주회계법인	대주회계법인	한영회계법인

나. 당해 사업연도의 감사절차 요약

검토대상 재무제표

본인은 첨부된 남광토건 주식회사와 그 종속기업의 반기연결재무제표를 검토하였습니다. 동 반기연결재무제표는 2014년 6월 30일 현재의 반기연결재무상태표, 2014년과 2013년 6월 30일로 종료하는 6개월 보고기간의 반기연결포괄손익계산서, 반기연결자본변동표 및 반기연결현금흐름표 그리고 유의적 회계정책에 대한 요약과 기타의서술정보로 구성되어 있습니다.

재무제표에 대한 경영진의 책임

경영자는 기업회계기준서 제1034호에 따라 이 반기연결재무제표를 작성하고 표시할 책임이 있으며, 부정이나 오류에 의한 중요한 왜곡표시가 없는 반기연결재무제표를 작성하는데 필요하다고 결정한 내부통제에 대해서도 책임이 있습니다.

감사인의 책임

본인의 책임은 상기 반기연결재무제표에 대하여 검토를 실시하고 이를 근거로 이 반기연결재무제표에 대하여 검토결과를 보고하는데 있습니다.

본인은 분·반기재무제표 검토준칙에 따라 검토를 실시하였습니다. 검토는 주로 회사의 재무 및 회계담당자에 대한 질문과 분석적 절차, 기타의 검토절차에 의해 수행됩니다. 또한, 검토는 회계감사기준에 따라 수행되는 감사보다 그 범위가 제한적이므로 이러한 절차로는 감사인이 감사에서 파악되었을 모든 유의적인 문제를 알게 될 것이라는 확신을 얻을 수 없습니다. 따라서, 본인은 감사의견을 표명하지 아니합니다.

검토의견

본인의 검토결과 상기 반기연결재무제표가 중요성의 관점에서 기업회계기준서 제 1034호에 따라 작성되지 않은 사항이 발견되지 아니하였습니다.

다. 감사의견

사 업 연 도	감사(또는 검토)의견	지적사항 등 요약
제 61기 반기	-	
제 60기 연간	적정	
제 59기 연간	적정	

라. 특기사항 요약

사업연도	특기사항												
제 61 기 반기	<p>(1) 출자전환</p> <p>지배기업은 2014년 3월 13일자로 법원의 허가를 득하여 회생채무의 출자전환을 통한 제3자 배정 유상증자를 결의하였으며 그 내역은 다음과 같습니다.</p> <table border="1" style="width: 100%; border-collapse: collapse;"> <thead> <tr> <th style="text-align: center;">구분</th> <th style="text-align: center;">내용</th> </tr> </thead> <tbody> <tr> <td>주식수</td> <td>주식병합 후 309,339주 (주식병합 전 2,475,474주)</td> </tr> <tr> <td>발행가액</td> <td>5,000원</td> </tr> <tr> <td>배정 대상자</td> <td>서울보증보험(주) 및 (주)한양 외</td> </tr> <tr> <td>주금납입일 (출자전환채무 감소일)</td> <td>2014년 3월 13일</td> </tr> <tr> <td>처분 제한</td> <td>유상증자로 발행된 주식은 상장일로부터 6개월간 처분이 제한됨</td> </tr> </tbody> </table> <p>(2) 무상감자</p> <p>지배기업은 2014년 3월 14일에 출자전환된 보통주 2,475,474주에 대해 보통주 8주를 보통주 1주로 병합하는 방법으로 무상감자하였으며, 이로 인하여 주식수 2,166,135주 감소 및 자본금 10,830,675천원이 감소하였으며, 감자차익 10,830,675천원이 발생하였습니다.</p>	구분	내용	주식수	주식병합 후 309,339주 (주식병합 전 2,475,474주)	발행가액	5,000원	배정 대상자	서울보증보험(주) 및 (주)한양 외	주금납입일 (출자전환채무 감소일)	2014년 3월 13일	처분 제한	유상증자로 발행된 주식은 상장일로부터 6개월간 처분이 제한됨
구분	내용												
주식수	주식병합 후 309,339주 (주식병합 전 2,475,474주)												
발행가액	5,000원												
배정 대상자	서울보증보험(주) 및 (주)한양 외												
주금납입일 (출자전환채무 감소일)	2014년 3월 13일												
처분 제한	유상증자로 발행된 주식은 상장일로부터 6개월간 처분이 제한됨												

제 60 기	<p>(1) 계속기업 불확실성</p> <p>연결실체의 연결재무제표는 연결실체가 계속기업으로서 존속할 것이라는 가정을 전제로 작성되었습니다. 따라서 자산과 부채를 정상적인 영업활동과정을 통하여 장부금액으로 회수하거나 상환할 수 있다는 가정하에 회계처리되었습니다. 그러나 다음의 상황은 이러한 계속기업가정에 중대한 의문을 제기하고 있습니다.</p> <p>지배기업은 2012년 12월 18일자로 서울중앙지방법원으로부터 회생계획 인가를 득하였는바, 회생계획에 따라 당기 보고기간말 현재 연결실체의 연결재무상태표에 계상되어 있는 회생채무는 139,168백만원(현재가치할인차금 차감 전)이며, 그 중 2014년 중에 변제하여야 할 회생채무는 61,423백만원입니다. 2014년에 변제할 회생채무 중 34,192백만원은 당기에 상환되지 않고 연체된 금액입니다.</p> <p>회생계획이 계획된 대로 이루어지지 않을 경우 연결실체의 계속기업으로서의 존속능력에중대한 의문을 불러일으킬 만한 중요한 불확실성이 존재합니다. 또한, 계속기업가정의 타당성에 의문이 제기되는 상황하에서는 부채상환을 위한 연결실체의 자산매각 및 영업수익성 달성여부에 따라 그 타당성이 좌우되는 중요한 불확실성이 존재하고 있습니다. 이 경우에 발생할 수도 있는자산과 부채의 금액 및 분류표시와 관련손익항목에대한 수정사항은 재무제표에 반영되어 있지 않습니다.</p> <p>상기 계속기업으로서의 존속문제에 대한 연결실체의 대처방안은 다음과 같습니다.</p> <ol style="list-style-type: none"> 1) 회생계획안의 이행 회생계획 인가 결정에 따른 회생계획안의 성실한 이행을 통한 재무구조 개선 2) 구조조정 등 규모축소로 인한 경영합리화 사업구조조정 등을 통한 관리비 등 경비지출 억제, 적극적인 수주활동 전개 등 자구갱생방안을 수립 이행 <p>(2) 김포신곡 6지구 아파트(시행사: ㈜새날)에 대한 PF 지급보증 등</p> <p>회사가 제공하고 있는 프로젝트파이낸싱과 관련된 지급보증 현장의 미착공현장 가운데 김포신곡 6지구 아파트(시행사: ㈜새날, 회사 지급보증액: 740,000백만원)의 경우 2010년 9월에 정부의 건설업에 대한 구조조정의 일환인 워크아웃기업으로 선정되어, 워크아웃개시가 결정되었습니다. 향후 경영정상화 계획 이행여부에 따라 상기 시행사의 재무상태에 추가적인 변동사항이 발생할 수 있으며 기타 지급보증 및 소송사건 등과 관련된 손실이 추가로 발생할 수 있습니다. 이에 대한 최종결과를 당기말 현재로서는 예측할 수 없고, 회사가 제공하고 있는 상기 시행사에 대한 프로젝트파이낸싱과 관련된우발부채의 발생가능성 및 금액을 합리적으로 추정할 수 없어 이러한 불확실성으로 인하여 발생가능한 조정사항은 연결재무제표에 반영되어 있지 않습니다.</p>
--------	---

(1) 계류중인 소송사건

당기 보고기간종료일 현재 연결기업이 피고로서 계류중인 소송사건은 손해배상청구 소송 등 35건으로 소송가액은 27,722백만원입니다. 보고기간종료일 현재 패소할 가능성이 높은 소송건에 대한 기타충당부채 계상액 6,840백만원을 제외한 기타 소송사건의 경우 최종 재판결과를 현재로서는 예측할 수 없으며, 소송의 결과로 초래될 수 있는 손실에 대한 충당부채를 계상하지 아니하였습니다.

(2) 전임 대표이사 횡령사건

연결기업은 지배기업의 전임 대표이사 횡령사건과 관련하여 장기성미수금으로 계상된 거래처 대여금 등의 횡령금액에 대하여 전액 대손충당금을 계상하고 있습니다. 또한, 횡령금액에 대한 세무처리는 보고기간종료일 현재로서는 알 수 없으므로 이러한 불확실성으로 인하여 발생가능한 조정사항을 재무제표에 반영하고 있지 않습니다.

(3) 기타금융기관 약정

연결기업은 보고기간종료일 현재 국민은행 등 금융기관과 337억원을 한도로 전자방식외상매출채권담보대출약정을 체결하고 있습니다.

(4) 보고기간후 사건

지배기업은 2012년 12월 18일자 이사회 결의일(회생계획 인가일)에 보통주 56,315,740주(액면가 5,000원)에 대하여 보통주 8주를 보통주 1주로 병합하는 방법으로 감자를 결의하였으며 이에 따라 2013년 1월 15일을 기준으로 하여 감자가 완료되었습니다. 당사의 감자 후 자본금은 35,166백만원이며 자본금 감소금액 246,412백만원이 감자차익으로 처리되었습니다.

(5) 재무구조 개선

(5-1) 무상감자

지배기업은 2012년 1월 19일자 임시주주총회에서 2012년 2월 21일을 기준으로 하여 보통주 10주를 보통주 1주로 병합하는 방법(주대한전선, ㈜티이씨앤코, ㈜대한시스템즈 및 한국산업투자㈜의 경우에는 보통주 100주를 보통주 1주로 병합)으로 무상감자하였으며, 이로 인하여 주식수 32,407,820주 감소 및 자본금 162,039,100천원이 감소하였으며, 감자차익 162,039,100천원이 발생하였습니다.

또한, 지배기업은 2012년 12월 18일 (회생계획 인가일) 이사회 결의에 의거하여 2012년 12월 21일을 기준으로 하여 최대주주 및 특수관계인이 보유한 보통주 10주를 보통주1주로 병합하며, 그 외 보통주 5주를 보통주 1주로 병합하는 방법으로 무상감자하였으며, 이로 인하여 주식수 15,270,012주감소 및 자본금 76,350,060천원이 감소하였으며, 감자차익 76,350,060천원이 발생하였습니다.

(5-2) 유상증자

지배기업은 2012년 2월 23일 이사회에서 제3자 배정 유상증자를 결의하였으며 그 내역은 다음과 같습니다.

구 분	내 용
배정주식수	1,602,964주
발행가액	13,500원
배정 총액 (주1)	21,640,014천원
배정 대상자	㈜대한시스템즈(1,447,940주) 및 ㈜베리아이비홀딩스(155,024주)
지배기업과의 관계	계열회사
주금 납입일	2012년 3월 5일
처분 제한	유상증자로 발행된 주식은 2013년 3월 31일까지 처분이 제한되어 있습니다.

(주1) 유상증자로 인하여 신주발행비 24,884천원이 발생하였습니다.

제 59 기

(5-3) 채무의 출자전환

(5-3-1) 경영정상화계획에 따른 출자전환

지배기업은 2012년 2월 23일 이사회 결의를 통해 제3자 배정 증자방식으로 채권금융기관 등과 채무의 출자전환에 의한 유상증자를 결정하였고, 2012년 3월 6일에 동 출자전환이 완료되었으며, 그 세부내역은 다음과 같습니다.

(1) 출자전환의 내역

구 분	내 용
출자전환의 규모(액면금액)	162,141,065천원
발행주식의 종류	보통주
발행가격	㈜대한전선 및 채권금융기관 - 13,500원, 제 77회 신주인수권부사채권자, 외상매입금 및 임직원급여채무 등 - 7,500원
처분제한	㈜대한전선 및 채권금융기관의 출자전환으로 인하여 발행된 주식에 대하여는 2013년 3월 31일까지 처분이 제한되어 있습니다.

(2) 채무의 출자전환효과

(단위: 천원)

발행가격	발행주식수	출자전환대상채무의 장부금액 (주1)	출자전환규모 (주2)	채무조정이익(손실) (주2)
주당 13,500원	8,297,562	98,519,587	71,657,745	26,861,842
주당 7,500원	6,683,197	51,017,671	62,314,129	(11,296,458)
합 계	14,980,759	149,537,258	133,971,874	15,565,384

(주1) 장부금액은 채무의 액면금액에 현재가치할인차금 등을 가감한 금액입니다.

(주2) 출자전환에 의해 발행되는 주식에 대하여는 외부평가기관의 평가에 기초한 금액 (1주당 9,324원, 2013년 3월 31일까지 처분이 제한된 주식의 경우 1주당 8,636원)으로 평가하였으며, 동 금액과 출자전환 대상채무의 장부금액과의 차이를 채무조정이익으로 인식하였습니다.

(5-3-2) 회생계획인가에 따른 출자전환

지배기업은 2012년 12월 18일 이사회 결의일(회생계획 인가일)에 제3자 배정 증자방식으로 채권금융기관 등과 채무의 출자전환에 의한 유상증자를 결정하였고, 2012년 12월 24일에 동 출자전환이 완료되었으며, 그 세부내역은 다음과 같습니다.

(1) 출자전환의 내역

구 분	내 용
출자전환의 규모(액면금액)	263,990,675천원
발행주식의 종류	보통주
발행가격	출자전환 채권액 5,000원을 액면가 5,000원의 보통주 1주로 전환하여 발행
처분제한	6개월간 한국예탁결제원에 보호예수

(2) 채무의 출자전환효과

(단위: 천원)

발행가액	발행주식수	출자전환대상채무 의 장부금액	출자전환규모 (주1)	채무조정이익 (주1)
주당 5,000원	52,798,135	263,990,675	237,591,608	26,399,068

(주1) 출자전환에 의해 발행되는 주식에 대하여는 회생계획 인가일 현재 공정가치(1주당 4,500원)로 평가 하였으며, 동 금액과 출자전환 대상채무의 장부금액의 차이를 채무조정이익으로 인식하였습니다.

한편, 회생계획에 따라 출자전환되는 채무금액 중 당기말 현재 주식이 미발행 상태인 28,702,973천원에 대하여는 공정가치 평가액 25,832,675천원을 출자전환채무(기타자본)로 처리하였으며, 출자전환대상채무의 장부금액과의 차이 2,870,297천원을 채무조정이익으로 인식하였습니다.

2. 최근 3사업연도의 외부감사인에게 지급한 보수 등에 관한 사항

가. 감사용역계약 체결현황

(단위 :천원)

사업연도	감사인	내 용	보수	총소요시간
제 61 기	대주회계법인	반기재무제표 · 반기연결재무제표 검토, 개별재무제표 · 연결재무제표 감사, 개별 및 연결 IFRS전환 등에 대한 감사 등	70,000	-
제 60 기	대주회계법인	반기재무제표 · 반기연결재무제표 검토, 개별재무제표 · 연결재무제표 감사, 개별 및 연결 IFRS전환 등에 대한 감사 등	60,000	1,244
제 59 기	한영회계법인	분 · 반기재무제표 검토, 개별재무제표 · 연결재무제표 감사, 개별 및 연결 IFRS전환 등에 대한 감사 등	195,000	2,600

* 61기 감사보수는 1년(제61기) 계약금액임.

나. 외부감사인과의 비감사용역계약 체결현황

(단위 :천원)

사업연도	계약체결일	용역내용	용역수행기간	보수	비고
제 61 기					
제 60 기	2013.01.4	관계기업과의 배당금관련 자문	2013.1.4~2013.1.13	2,000	대주회계법인
제 59 기	2012.3.12	출자전환관련 특정목적 감사	2012.3.12 ~ 2012..3.30	100,000	한영회계법인

3. 내부통제에 관한 사항

당사는 내부감사를 위하여 회계에 관한 장부와 관계서류를 열람하고 재무제표 및 동부속명세서에 대하여도 면밀히 검토하였습니다. 감사를 실시함에 있어서 필요하다고 인정되는 경우, 대조, 실사, 입회, 조회, 기타 적절한 감사절차를 적용하여 조사하였습니다.

업무감사를 위하여 이사회 및 기타 중요한 회의에 출석하여 필요하다고 인정되는 경우, 이

사로부터 영업에 관한 보고를 받았으며, 중요한 업무에 관한 서류를 열람하고 그 내용을 세밀히 검토하는 등 적절한 방법을 사용하여 조사하였습니다

또한, 당사의 외부회계법인인 대주회계법인이 제출한 60기 감사보고서상 내부회계관리제도 운영실태 평가보고서에서 "경영자의 내부회계관리제도 운영실태 평가보고서에 대한 우리의 검토결과, 상기 경영자의 운영실태보고 내용이 중요성의 관점에서 내부회계관리제도 모범규준의 규정에 따라 작성되지 않았다고 판단하게 하는 점이 발견되지 아니하였습니다."라고 기술하고 있습니다.

4. 회계감사인의 변경

- 당사는 한영회계법인과 2011회계연도부터 2013회계연도까지 외부감사 계약을 체결하였으나 2012년 12월 18일 기업회생계획 인가결정에 따라 회계감사인의 변경을 통보받았습니다.

- 기업 회생계획 인가에 따라 **회생실무준칙 제5호 - 외부감사인에 의한 회계감사의 실시에 관한 준칙**에 의거하여 당사의 제60~62기 사업연도에 대한 외부감사인을 대주회계법인으로 선임하였습니다.

V. 이사의 경영진단 및 분석의견

당사는 기업공시서식 작성기준에 따라 분,반기보고서의 본 항목을 기재하지 않습니다.

VI. 이사회 등 회사의 기관 및 계열회사에 관한 사항

1. 이사회에 관한 사항

가. 이사회 구성 개요

보고서 작성기준일 현재 당사의 이사회는 사내이사 3명으로 구성되어 있으며, 위원회는 구성되어 있지 않습니다. 또한, 상법 제542의8 제1항 및 상법 시행령 제34조 제1항에 의거 기업회생절차 개시에 따라 사외이사를 선임하지 않았습니다.

나. 중요의결사항 등

- 2012년 8월 9일 기업회생절차 개시결정 이후 이사회는 법원의 허가로 같음합니다.
- 법원 허가와 별도로 1건의 이사회를 진행하였습니다.

회차	개최일자	의안 내용	가결 여부
1	2014.01.07	베트남 하노이고속도로 2공구 추가선수금 보증서 발급의 건	의결

다. 이사회내 위원회

- 해당사항 없습니다.

라. 이사의 독립성

- 당사 이사 3명에 대한 각각의 선임배경, 추천인 및 활동분야 등은 다음과 같습니다.

구분	후보자 성명	선임배경	추천인	활동분야	최근3년간 회사와의 거래내역	최대주주등과의관계
사내이사	최장식	당사 업무총괄	이사회	업무집행	-	-
	김상철	당사 토목 업무총괄			-	-
	박용준	당사 재경 업무총괄			-	-

※ 회생계획 제14장(임원의 선임 및 해임)에 의거, 2013년 12월 13일 임시주주총회에서 최장식 대표이사와 박용준 사내이사를 재선임하고 김상철 사내이사를 신규선임하였습니다. 회생계획 제14장(임원의 선임 및 해임)에 따라 선임된 대표이사, 이사의 임기는 채무자 회생 및 파산에 관한 법률 제203조에 의거하여 1년이며, 매년 인가결정일이 속한 달(12월)에 주주총회의 결의에 의하여 선임합니다.

2. 감사제도에 관한 사항

가. 감사에 관한 사항

감사의 인적사항

성명	주요 경력	비고
김영진	- 산업은행 윤리준법실	상근감사

※ 2014년 2월 12일 서울중앙지방법원은 채무자 회생 및 파산에 관한 법률 제203조 제4항에 의하여 당사의 감사 김영진을 재선임하였으며, 감사의 임기는 2015년 2월 11일까지입니다.

나. 감사의 독립성

당사는 서울중앙지방법원으로부터 채무자 회생 및 파산에 관한 법률 제203조 제4항에 의하여 적합한 자격을 갖춘 상근감사를 선임 통보 받았으며 부서 및 현장의 업무를 감사하기 위하여 내부감사관련 부서를 운영하고 있습니다.

감사의 감사업무 수행은 회계감사를 위해서는 재무제표 등 회계관련서류 및 회계법인의 감사절차와 감사결과를 검토하고 필요한 경우에는 회계법인에 대하여 회계에 관한 장부와 관련서류에 대한 추가 검토를 요청하고 그 결과를 검토합니다. 그리고 감사는 신뢰할 수 있는 회계정보의 작성 및 공시를 위하여 설치한 내부회계관리제도의 운영실태를 내부회계관리자로부터 보고받고 이를 검토합니다. 또한 감사는 업무감사를 위하여 이사회 및 기타 중요한 회의에 출석하고 필요할 경우에는 이사로부터 경영위원회의 심의내용과 영업에 관한 보고를 받고 중요한 업무에 관한 회사의 보고에 대해 추가검토 및 자료보완을 요청하는 등 적절한 방법을 사용하여 검토합니다.

당사는 감사의 실질적인 감사권 행사를 보장하기 위하여 각종 계약관계 등은 감사의 합의를 보도록 내부규정이 마련되어 있습니다.

① 상근감사 업무처리 기준 제정 운영

- 사전 보고사항

- . 관련 법 및 정관 등에 의한 감사의 권한 및 의무 관련 사항
- . 이사회 결의를 요하는 사항
- . 이사회 및 투자심의 위원회 등 주요 결의 사항의 추진 사항 중 주요 사항
- . 회사 주요 지출 관련 사항 등

- 사후 보고사항

- . 분기별 경영실적 보고
- . 중대재해 발생 보고
- . 수주 보고
- . 기타 중요 사항 보고

② 정기이사회 참석 제도화(이사회 운영규정 명시)

③ 그 밖의 정기 및 특별감사로 감사의 역할 강화

- 일상 감사 : 국내외현장 및 본사부서를 정기적으로 감사 실시
- 반기 감사 : 문제현장 및 부서에 대해 수시 특별감사 실시
- 결산 감사 : 정기적으로 이사회에서 자료를 제출 받아 그에 대한 적합성 여부에 대해 감사 실시

다. 감사의 주요 활동내용

- 2012년 8월 9일 기업회생절차 개시결정 이후 이사회는 법원의 허가로 같습니다.
- 법원 허가와 별도로 1건의 이사회를 진행하여 참석하였습니다.

회차	개최일자	의안 내용	가결 여부
1	2014.01.07	베트남 하노이고속도로 2공구 추가선수금 보증서 발급의 건	의결

3. 주주의 의결권 행사에 관한 사항

가. 투표제도

당사는 집중투표제, 서면투표제 또는 전자투표제를 채택하고 있지 않습니다.

나. 소수주주권

당사는 공시대상기간중 소수주주권이 행사된 경우는 없습니다.

다. 경영권 경쟁

당사는 공시대상기간중 회사의 경영지배권에 관하여 경쟁이 있었던 경우는 없습니다

4. 계열회사 등의 현황

가. 계열회사의 현황

상 장 여 부	회 사 명	주 업 종	지분율(%)
비상장	남광엔케이(주) 봉화솔라테크(주)	건설중기어태치먼트 제조 사업 전기장비 제조업	100 90

나. 타법인출자현황

타법인출자 현황

(기준일 : 2014년 06월 30일)

(단위 : 천원, 주, %)

법인명	최초취득 일자	출자 목적	최초취득금액	기초잔액			증가(감소)			기말잔액			최근사업연도 재무현황	
				수량	지분율	장부 가액	취득(처분)		평가 손익	수량	지분율	장부 가액	총자산	당기 순손익
							수량	금액						
NIEC (비상장)	-	사업	105,323	11,250	45	-	-	-	-	11,250	45	-	146,386,713	351,148
합 계				11,250	45	-	-	-	-	11,250	45	-	146,386,713	351,148

- 연결실체는 전기 이전에 상기 관계기업투자에 대하여 회수가가능성이 없다고 판단하여 장부 금액 전액을 손상차손으로 인식하였습니다.

당반기말 현재 NIEC의 신뢰성 있는 재무정보를 입수할 수 없으므로 2012년 3월 31일 현재의 재무정보를 표시하였습니다.

- 당반기보고서는 IFRS 연결재무정보를 기준으로 작성함에 따라, 종속기업인 남광엔케이(주)와 봉화솔라테크(주)는 제외하였습니다. 보고서 이용자의 편의를 위해 남광토

건(주) 재무정보 기준의 종속기업및 관계기업투자 정보를 아래와 같이 작성하오니, 참고하시기 바랍니다.

타법인출자 현황 (재무정보기준-종속기업 및 관계기업투자)

(기준일 : 2014년 6월 30일)

(단위 : 천원, 주, %)

법인명	최초 취득 일자	출자 목적	최초취득금액	기초잔액			증가(감소)			기말잔액			최근사업연도 재무현황		비고
				수량	지분율	장부 가액	취득(처분)		평가 손익	수량	지분율	장부 가액	총자산	당기 순손익	
							수량	금액							
남광엔케이㈜ (비상장)	-	사업	17,411,477	2,860,000	100	11,597,270	-	-	-	2,860,000	100	11,597,270	13,129,143	(460,691)	종속기업
봉화솔라테크㈜ (비상장)	-	사업	2,250,000	-	-	-	-	-	-	-	-	-	-	-	-
NIEC (비상장)	-	사업	105,323	11,250	45	-	-	-	-	11,250	45	-	146,386,713	351,148	관계기업
합 계						11,597,270	-	-	-			11,597,270	159,515,856	(109,543)	

- 당사는 전기에 종속기업투자자로 분류하던 봉화솔라테크(주)의 지분 전액을 매각하는 계약을 체결하였으며, 기존 주식 장부금액 2,250,000천원과 매매대금 1,472,400천원과의 차이금액 777,600천원을 손상차손으로 처리하였습니다. 당기말과 전기말 현재 당사는 동 매매계약으로 인한 계약금 수령액을 선수금으로 처리하고 손상 인식 후 주식 장부금액 1,472,400천원을 매각예정자산으로 분류하였습니다.

VII. 주주에 관한 사항

1. 최대주주 및 특수관계인의 주식소유 현황

보고서 작성기준일 현재 당사의 최대주주인 한국무역보험공사는 총 6.35%(발행주식총수 기준)의 지분을 보유하고 있으며, 그 현황은 아래와 같습니다.

최대주주 및 특수관계인의 주식소유 현황

(기준일 : 2014년 06월 30일)

(단위 : 주, %)

성명	관계	주식의 종류	소유주식수 및 지분율				비고
			기 초		기 말		
			주식수	지분율	주식수	지분율	
한국무역보험공사	본인	보통주	509,665	6.60	509,665	6.35	2014.03.14 회생채권 출자전환으로 보유지분율 감소(509,665주, 6.35%)
계		보통주	509,665	6.60	509,665	6.35	-
		우선주	-	-	-	-	-
		합계	509,665	6.60	509,665	6.35	-

※ 소유주식 변동원인

2014년 03월 14일 회사는 인가된회생계획에 따라 법원의 허가를 받아 유상증자를 진행하였습니다. 유상증자(효력발생일 2014년 3월 14일)는 회생계획안의 출자전환발행예정주식 62,001,108주 중 실명확인 자료 미비 및 조사확정재판 등으로 제외된 3,684,909주의 일부인 2,475,474주에 대한 출자전환이며, 회사는 회생계획안에 따라 금번 출자전환 주식 2,475,474주에 대하여 액면가 5,000원의 보통주 8주를 액면가 5,000원의 보통주 1주로 병합하여 309,339주를 발행하였습니다.

따라서, 보고서제출 기준일 현재 회사 발행주식 총수(신주의 상장예정일 : 2014년 4월 11일)는 8,032,257주이며, 최대주주 한국무역보험공사의 지분율은 6.35%입니다.

최대주주 명 : 한국무역보험공사

특수관계인수 : 0명

[최대주주와 관련한 사항]

당사의 최대주주 한국무역보험공사는 무역이나 그 밖의 대외거래와 관련하여 발생하는 위험을 담보하기 위한 무역보험제도를 효율적으로 운영함으로써 무역과 해외투자를 촉진하여 국가경쟁력을 강화하고 국민경제의 발전에 이바지하기 위해 1992년에 설립된 무역투자보험기관입니다.

회사의 본점 소재지와 주요사업내용 등은 다음과 같습니다.

① 본점 소재지 : 서울특별시 종로구 종로14(서린동)

② 연혁

○ 1968.12. 수출보험법 제정 · 공포

- 1969.02. 대한재보험공사에서 수출보험업무개시
- 1977.01. 한국수출입은행으로 대행기관을 변경
- 1992.07. 한국수출보험공사 설립
- 1992.11. 수출신용보증제도 시행
- 1994.08. 단기수출보험, 농수산물수출보험 시행
- 1999.12. 환변동보험, 이자율변동보험 도입
- 2003.09. 신뢰성보험, 해외 미회수채권 회수대행 시행
- 2004.07. 신용정보업 허가 획득
- 2005.07. 지식서비스수출보험, 해외투자보험(자원개발) 시행
- 2006.11. 해외자원개발펀드보험 시행
- 2006.12. 해외사업금융보험 시행
- 2007.12. 문화수출보험 도입
- 2008.03. 탄소종합보험 도입
- 2008.04. 중소기업 Plus+ 보험 도입
- 2008.12. 수출보험 지원실적 130조원 달성
- 2009.01. 수출보험 비상경영계획 선포
- 2009.12. 수출보험 지원실적 165조원 달성
- 2010.07. K-sure 한국무역보험공사로 재출범, 2020 NEW 비전 선포
- 2010.12. 무역보험 지원실적 187조원 달성
- 2011.12. 무역보험 지원실적 192조원 달성
- 2012.12. 무역보험 지원실적 202조원 달성
- 2013.12. 무역보험 지원실적 204조원 달성

③ 임원

(기준일 : 2014년 06월 20일 현재)

구 분	성 명	직 책	담당업무 또는 주된 직업
기관장	김영학	사장	업무전반
감사	손태호	감사	감사
상임이사(선임직)	권문홍	전략경영본부장	전략경영본부
상임이사(선임직)	이규철	투자금융본부장	투자금융본부
상임이사(선임직)	박상희	중소중견기업본부장	중소중견기업본부
상임이사(선임직)	김영수	리스크관리본부장	리스크관리본부
비상임이사	오미영	비상임이사	-
비상임이사	권오남	비상임이사	-
비상임이사	김천웅	비상임이사	

④ 주요주주 : 무자본 특수법인으로 해당사항 없음

주무기관 : 산업통상자원부

무역보험기금('13.12.31자 기준)

- 정부출연금 : 23,148억원
- 무역협회 출연금 : 50억원
- 기업은행 출연금 : 1,730억원

⑤ 설립근거 : 무역보험법 제37조

⑥ 재무현황

무역보험기금[기금계정]

(단위 : 백만원)

구분		2009년 결산	2010년 결산	2011년 결산	2012년 결산	2013년 결산
자산	유동자산	1,712,598	1,089,497	1,396,759	2,220,633	2,219,875
	투자자산	705,055	1,018,215	623,296	401,049	754,921
	일반유형자산	54,936	58,929	71,521	71,305	77,718
	사회기반시설	0	0	0	0	0
	무형자산	20,943	18,587	16,232	13,876	11,520
	기타 비유동자산	518,735	500,069	519,925	288,963	280,297
	총자산	3,012,267	2,685,297	2,627,733	2,995,826	3,344,331
부채	유동부채	258,413	124,914	68,978	70,363	28,022
	장기차입부채	0	0	0	0	0
	장기충당부채	338,209	678,067	619,241	789,250	914,673
	기타 비유동부채	686,956	728,221	904,594	1,073,228	1,259,683
	총부채	1,283,578	1,531,202	1,592,813	1,932,841	2,202,378
순자산	기본순자산	1,780,135	1,780,135	1,780,135	1,780,135	1,780,135
	적립금 및 잉여금	-53,166	-652,501	-762,645	-731,869	-644,915
	순자산조정	1,720	26,461	17,430	14,719	6,735
	순자산 총계	1,728,689	1,154,095	1,034,920	1,062,985	1,141,955

※ 한국무역보험공사는 '공공기관의 통합공시에 관한 기준'에 의거, 홈페이지에 매년 4월말 공시자료를 업데이트합니다.

⑦ 사업현황

(단위 : 백만원)

구분	2009년 결산	2010년 결산	2011년 결산	2012년 결산	2013년 결산	2014년 예산
무역보험지원 운영사업	1,568,745	1,168,758	983,810	436,361	793,079	845,303
무역보험 환급금사업	7,381	24,004	8,916	35,245	50,056	52,579

※ 한국무역보험공사는 '공공기관의 통합공시에 관한 기준'에 의거, 홈페이지에 매년 4월말 공시자료를 업데이트합니다.

주요역할

- ① 우리기업이 대외거래상대방으로부터 수출대금 또는 선급금을 회수하지 못하여 입게 되는 손실을 보상함으로써 우리나라의 수출 촉진 및 신시장 개척지원
- ② 수출입금융을 제공한 금융기관이 대출금을 회수하지 못하는 경우 이를 대지급함으로써 수출입금융을 촉진하는 역할 수행
- ③ 국산부품,소재의 시장진입촉진과 수입대체를 통한 외화절감 및 수출촉진을 위한 신뢰성 보장사업 수행
- ④ 수입국 및 수입자 해외신용정보 제공

2. 최대주주 변동내역

최대주주 변동내역

(기준일 : 2014년 06월 30일)

(단위 : 주, %)

변동일	최대주주명	소유주식수	지분율	비고
2008년 04월 02일	(주)알텍스	7,056,363	32.07	-
2009년 08월 08일	(주)알텍스	8,451,446	24.86	-
2011년 12월 12일	대한전선(주)	13,969,753	40.36	-
2012년 02월 20일	(주)티이씨리딩스	13,969,753	40.36	대한전선(주)가 보유주식을 (주)티이씨리딩스로 양도
2012년 02월 21일	(주)티이씨리딩스	139,696	6.34	100:1 감자
2012년 03월 07일	(주)티이씨리딩스	2,413,290	12.85	유상증자 신주 취득
2012년 06월 28일	(주)티이씨리딩스	2,360,546	12.56	지분 일부 매각
2012년 10월 04일	(주)티이씨리딩스	2,356,251	12.54	특수관계인 사내이사 퇴임으로 지분변경
2012년 12월 24일	한국산업은행	7,954,170	14.12	회생계획인가 결정에 따른 제3자배정(출자전환)유상증자로 신주 취득
2013년 01월 15일	한국산업은행	994,271	14.14	인가된 회생계획에 따른 2차 감자 실시로 보통주 8주를 보통주 1주로 병합
2013년 05월 29일	한국산업은행	938,891	12.16	출자전환 대상채권 55,380주 양도
2013년 07월 23일	한국산업은행	930,355	12.05	지분일부 장내매도(8,536주)
2013년 08월 23일	한국무역보험공사	878,654	11.38	변경전 최대주주인 한국산업은행이 보통주 916,693주를 매도함에 따라 한국무역보험공사로 최대주주 변경
2013년 08월 27일	농협은행	661,837	8.57	변경전 최대주주인 한국무역보험공사가 보통주 242,000주를 매도함에 따라 농협은행으로 최대주주 변경
2013년 08월 29일	한국무역보험공사	636,654	8.24	변경전 최대주주인 농협은행이 보통주 281,148주를 매도함에 따라 한국무역보험공사로 최대주주 변경
2013년 11월 25일	우리은행	567,325	7.35	변경전 최대주주인 한국무역보험공사가 126,989주를 매도함에 따라 우리은행으로 최대주주 변경
2013년 12월 18일	한국무역보험공사	509,665	6.60	변경전 최대주주인 우리은행이 188,019주를 매도함에 따라 한국무역보험공사로 최대주주 변경
2014년 03월 14일	한국무역보험공사	509,665	6.35	회생채권 출자전환으로 인한 유상신주 발행(309,339주)으로 최대주주 지분율 변경(509,665주, 6.35%)

3. 주식의 분포

가. 주식소유 현황

최근 주주명부폐쇄일인 2013년 12월 31일 현재 최대주주인 한국무역보험공사를 제외하고 5%이상 의결권 있는주식을 소유하고 있는 주주는 다음과 같습니다.

주식 소유현황

(기준일 : 2013년 12월 31일)

(단위 : 주)

구분	주주명	소유주식수	지분율	비고
5% 이상 주주	-	-	-	-
	-	-	-	-
우리사주조합		-	-	-

나. 소액주주현황

최근 주주명부폐쇄일인 2013년 12월 31일 현재 1% 미만의 의결권 있는 주식을 소유하고 있는 주주는 다음과 같습니다.

소액주주현황

(기준일 : 2013년 12월 31일)

(단위 : 주)

구분	주주		보유주식		비고
	주주수	비율	주식수	비율	
소액주주	15,063	99.97	6,497,843	84.13	-

※ 상기 소액주주 현황은 당사 발행주식 총수의 100분의 1에 미달하는 주식을 소유한 주주에 대한 내용입니다.

4. 주식사무

정관상 신주인수권의 내용	<p>1. 이 회사의 주주는 주식발행에 있어서 그가 소유한 주식수에 비례하여 신주의 배정을 받을 권리를 가진다. 그러나 주주가 신주인수권을 포기 또는 상실하거나 신주배정에서 단주가 발생하는 경우에 그 처리방법은 이사회 결의로 정한다.</p> <p>2. 제1항의 규정에도 불구하고 다음 각호의 경우에는 주주외의 자에게 이사회 결의로 신주를 배정할 수 있다.</p> <p>(1) 자본시장과 금융투자업에 관한 법률 제 9조 및 119조의 규정에 의하여 신주를 모집하거나 인수인에게 인수하게 하는 경우</p> <p>(2) 자본시장과 금융투자업에 관한 법률 제 165조의 7의 규정에 의하여 우리사주조합원에게 신주를 우선 배정하는 경우</p> <p>(3) 자본시장과 금융투자업에 관한 법률 제 165조의 6의 규정에 의하여 이사회결의로 일반공모증자방식으로 신주를 발행하는 경우</p> <p>(4) 상법 제340조의 2 및 제 542조의 3의 규정에 의하여 주식매수선택권의 행사로 인하여 신주를 발행하는 경우</p> <p>(5) 회사가 긴급한 자금의 조달 또는 경영상 필요로 국내외 금융기관, 국내외 기관투자자(창투자, 신기술투자금융회사, 기업구조조정전문회사 등 투자회사 포함), 관계회사 및 그 특수관계인 또는 개인투자자에게 신주를 배정하는 경우</p> <p>(6) 회사가 재무구조개선을 위하여 국내외 금융기관, 국내외 기관 투자자(창투자, 신기술투자금융회사, 기업구조조정전문회사 등 투자회사 포함), 관계회사 및 그 특수관계인 또는 개인투자자에게 신주를 배정하는 경우</p>
------------------	---

	(7)회사가 경영상 필요로 외국인투자촉진법에 의한 외국인투자를 위하여 신주를 발행하는 경우 (8)국내외 금융기관의 차입금에 대해 출자전환하기 위하여 국내외 금융기관에게 신주를 발행하는 경우 3. 제1항의 규정에도 불구하고 다음의 경우에는 기존주주 이외의 자에게 신주를 발행할 수 있다. (1)회생담보권 및 회생채권을 출자전환하여 신주를 발행하는 경우 (2) M&A를 통한 재무구조 개선을 위하여 유상신주를 발행하는 경우		
결산일	12월 31일	정기주주총회	3월중
주주명부폐쇄시기	매년 1월 1일부터 1월 31일까지		
주권의 종류	일주권, 오주권, 일십주권, 오십주권, 일백주권, 오백주권, 일천주권, 일만주권(8종)		
명의개서대리인	하나은행 증권대행부		
주주의 특전	-	공고게재신문	매일경제신문

5. 최근 6개월 간의 주가 및 주식 거래실적

(단위 : 원, 천주)

종류		'14. 01월	'14. 02월	'14. 03월	'14. 04월	'14. 05월	'14. 06월
보통주	최 고	13,600	9,490	9,600	11,400	19,800	15,500
	최 저	8,140	6,640	7,750	8,500	10,650	17,700
월간거래량		43,453	16,329	8,151	11,319	38,404	21,030
우선주	최 고	-	-	-	-	-	-
	최 저	-	-	-	-	-	-
월간거래량		-	-	-	-	-	-

VIII. 임원 및 직원 등에 관한 사항

1. 임원 및 직원의 현황

가. 임원현황

임원 현황

(기준일 : 2014년 06월 30일)

(단위 : 주)

성명	성별	출생년월	직위	등기임원 여부	상근 여부	담당 업무	주요경력	소유주식수		재직기간	임기 만료일
								보통주	우선주		
최장식	남	1952년 01월	대표이사	등기임원	상근	대표이사	쌍용건설 (연세대학교)	-	-	1년11개월	-
김영진	남	1954년 11월	감사	등기임원	상근	감사	한국산업은행 (서울대학교)	-	-	1년4개월	2015년 02월 11일
김상철	남	1957년 12월	상무	등기임원	상근	담당임원	남광토건 (경북산업대)	-	-	18년1개월	-
박용준	남	1955년 01월	상무	등기임원	상근	담당임원	우리은행 (연세대학교)	-	-	1년3개월	-
최태병	남	1952년 04월	상무	미등기임원	상근	담당임원	국방부 (성균관대학원)	-	-	1년3개월	-
김희도	남	1963년 03월	상무	미등기임원	상근	해외현장 주재임원	두산산업개발 (홍익대학교)	8	-	7년11개월	-
지준범	남	1963년 06월	상무	미등기임원	상근	담당임원	남광토건 (경희대학교)	-	-	24년 5개월	-
한상철	남	1962년 11월	상무	미등기임원	상근	담당임원	남광토건 (호남대학교)	-	-	24년 5개월	-

※ 등기임원과 관련하여 당사는 2012년 12월 18일 법원으로부터 회생계획인가 결정을 받았으며, 회생계획 제14장(임원의 선임 및 해임)에 의거, 2013년 12월 13일 임시주주총회에서 최장식 대표이사과 박용준 사내이사를 재선임하고 김상철 사내이사를 신규선임하였습니다. 회생계획 제14장(임원의 선임 및 해임)에 따라 선임된 대표이사, 이사의 임기는 채무자 회생 및 파산에 관한 법률 제203조에 의거하여 1년이며, 매년 인가결정일이 속한 달(12월)에 주주총회의 결의에 의하여 선임합니다.

※ 2014년 2월 12일 서울중앙지방법원은 채무자 회생 및 파산에 관한 법률 제203조 제4항에 의하여 당사의 감사 김영진을 재선임하였으며, 감사의 임기는 2015년 2월 11일까지입니다.

※ 당사는 상법 제542의8 제1항 및 상법 시행령 제34조 제1항에 의거 기업회생절차 개시에 따라 사외이사를 선임하지 않았습니다.

나. 직원현황

직원 현황

(기준일 : 2014년 06월 30일)

(단위 : 원)

사업부문	성별	직원 수				평균 근속연수	연간급여 총액	1인평균 급여액	비고
		정규직	계약직	기 타	합 계				
전체	남	204	88	-	292	9.9년	8,642,329,946	29,597,020	-
전체	여	8	17	-	25	5.2년	371,890,177	14,875,607	-
합 계		212	105	-	317	7.6년	9,014,220,123	28,436,025	-

2. 임원의 보수 등

<이사·감사 전체의 보수현황>

1. 주주총회 승인금액

(단위 : 원)

구 분	인원수	주주총회 승인금액	비고
이사	3	500,000,000	사내이사와 사외이사의 총 보수한도 승인금액임
감사	1	84,000,000	-

※ 당사는 기업회생절차 진행중으로 정기주주총회는 실시하지 않습니다. 상기 이사 보수한도는 2013년 3월 4일 임시주주총회 승인금액입니다.

※ 당사는 상법 제542의8 제1항 및 상법 시행령 제34조 제1항에 의거 기업회생절차 개시에 따라 사외이사를 선임하지 않습니다.

※ 감사의 보수는 채무자회생 및 파산에 관한 법률 제203조 4항에 의하여 법원에서 결정합니다.

2. 보수지급금액

(단위 : 원)

구 분	인원수	보수총액	1인당 평균보수액	비고
등기이사	3	145,999,980	48,666,660	-
사외이사	-	-	-	-
감사위원회 위원 또는 감사	1	42,000,000	42,000,000	-
계	4	187,999,980	46,999,995	-

※ 당사는 상법 제542의8 제1항 및 상법 시행령 제34조 제1항에 의거 기업회생절차 개시에 따라 사외이사를 선임하지 않습니다.

<이사·감사의 개인별 보수현황>

1. 개인별 보수지급금액

- 해당사항 없음

(단위 : 원)

이름	직위	보수총액	보수총액에 포함되지 않는 보수
-	-	-	-

2. 산정기준 및 방법

- 해당사항 없음

IX. 이해관계자와의 거래내용

본 보고서 제출 기준일 현재 당사는 최대 주주 및 특수관계인과의 신용 공여 및 보증 등 신용 위험을 수반하는 거래가 이루어지지 않았으며, 당반기 및 전기 중 특수관계자와의 주요거래 및 채권·채무의 내역은 다음과 같습니다.

- 특수관계자와의 거래내역

(1) 연결실체의 특수관계자

회사명	연결실체와의 관계
NIEC	관계기업

(2) 특수관계자와의 주요거래 및 채권·채무 잔액의 내역

(단위: 백만원)

회사명	매출 등		매입 등		채권		채무	
	당반기	전반기	당반기	전반기	당반기말	전기말	당반기말	전기말
NIEC	-	-	-	-	-	-	-	-

당반기 중 주요경영진에 대한 보상으로 단기급여 191백만원(전반기: 208백만원)과 퇴직급여 53백만원(전반기: 13백만원)을 당반기 비용으로 반영하였습니다. 상기 주요경영진은 연결실체의 활동의 계획, 운영, 통제에 대한 중요한 권한과 책임을 가진 등기임원들로 구성되어 있습니다.

X. 그 밖에 투자자 보호를 위하여 필요한 사항

1. 공시사항의 진행·변경상황 및 주주총회 현황

가. 기 신고한 주요경영사항의 진행상황

신고일자	제목	신고내용	신고사항의 진행상황
2012.02.13	소송등의 제기·신청(자율공시:일정금액미만의청구)	당산철교 손해배상 청구소송 (대법원상고)	2005년부터 당산철교 손해배상 청구소송을 서울메트로와 진행중이며 2005년 12월에 제1심판결을, 2011년 12월에 제2심 판결을 받은바 있음. 동 소송에 대하여 2012년 2월 2011.12.14 서울고등법원에서 선고한 판결중 당사 패소부분(3,383천원)에 대하여 전부 불복하여 상고를 제기 함.
2014.06.26	기타 주요경영사항(자율공시)	M&A 진행경과	1. 당사는 회생계획 및 회생절차에서의 M&A에 관한 준칙에 의거하여 공개경쟁입찰 방식으로 기업매각 공고를 허가 받아 신문에 공고하였습니다. - 공고일자 : 2014년 5월 9일(금) - 공고신문 : 매일경제신문 - 인수의향서 접수기간 : 2014.05.23. 10:00 ~ 2014.05.27. 17:00(한국시간) - 관련공시 : '14.05.07 기타주요경영사항(자율공시)(기업매각관련 신문공고 결정) 2. 서울중앙지방법원 제6파산부로부터 M&A추진을 허가받아 M&A용역 주간사인 삼일회계법인과 M&A절차를 진행하였으며, M&A진행 일정에 따라 2014년 6월 26일(목) 입찰마감을 하였습니다. - 입찰결과 : 유찰 - 유찰 사유 : 인수의향서를 제출한 업체를 대상으로 마감결과 입찰업체가 없어 유찰되었습니다.

나. 주주총회의사록 요약

주총일자	안건	결의내용	비고
2013년 제2회 임시주주총회 (2013.12.13)	제1호 의안 : 이사 선임의 건(3명) (사내이사 최장식, 사내이사 박용준 사내이사 김상철) 제2호 의안 : 이사보수한도액 승인의 건(5억원)	원안대로 가결	-
2013년 제1회 임시주주총회 (2013.03.04)	제1호 의안 : 이사 선임의 건(3명) (사내이사 최장식, 사내이사 김병수, 사내이사 박용준) 제2호 의안 : 대표이사 선임의 건(1명) (사내이사 최장식) 제3호 의안 : 이사보수한도액 승인의 건(5억원)	원안대로 가결	-

2012년 제2회 임시주주총회 (2012.07.31)	제1호 의안 : 이사 선임의 건(1명) (사내이사 최장식)	원안대로 가결	-
제58기 정기주주총회 (2012.03.29)	제1호 의안: 제58기(2011.1.1~2011.12.31) 대차대조표·손익계산서 및 결손금처리계산서 승인의 건 제2호 의안: 정관 일부 변경의 건 제3호 의안: 이사 선임의 건 (사내이사 강호치, 사내이사 김병수) 제4호 의안: 이사 보수한도액 승인의 건 제5호 의안: 감사 보수한도액 승인의 건	원안대로 가결	-
2012년 임시주주총회 (2012.01.19)	제1호 의안: 자본감소 승인의 건	원안대로 가결	-
제57기 정기주주총회 (2011.03.25)	제1호 의안: 제57기(2010.1.1~2010.12.31)대 차대조표·손익계산서 및 결손금처리 계산서 승인의 건 제2호 의안: 정관 변경의 건 제3호 의안: 이사 선임의 건 제4호 의안: 감사 선임의 건 제5호 의안: 이사 보수한도액 승인의 건 제6호 의안: 감사 보수한도액 승인의 건	원안대로 가결	

2. 우발채무

가. 중요한 소송사건 등

보고서 작성기준일 현재 당사가 피고로서 계류중인 소송사건은 당산철교 손해배상 피청구사건 외 9건으로 소송가액은 7,334백만원이며, 소송사건의 내역은 다음과 같습니다.

(2014. 6. 30. 기준, 단위 : 천원)

구분	원고	피고	청구금액	진행내용	비고
손해배상(기)	서울메트로	남광토건 외4	3,383,412	상고심 진행중	
부당이득금 반환	김성호 외35	남광토건 외1	108,000	항소심 진행중	
손해배상(기)	문영식 외5	남광토건 외1	103,115	항소심 진행중	
손해배상(기)	신세계아파트리모델링 주택조합	남광토건 외1	100,000 (우선청구금)	항소심 진행중	
손해배상(기)	서진석	남광토건 외2	190,443	항소심 진행중	
공동분담금	현대건설 주식회사	남광토건	1,283,187	1심 진행중	
채무부존재 확인등	차재현 외7	남광토건 외4	168,000	항소심 진행중	

손해배상(기)	남광센트렉스 입주자대표회의	(주)하나도시 개발 외1 (당사 보조참가)	101,000 (우선청구금)	1심 진행중	
분담금등	주식회사 대우건설	남광토건	1,780,867	1심 진행중	
손해배상(기)	수자원기술 주식회사	남광토건	116,380	1심 진행중	

보고서 제출일 현재 당사가 원고로서 계류중인 소송사건은 신당11구역재개발사업조합 외7
대여금 청구사건 외 5건으로 소송가액은 2,772백만원이며, 소송사건의 내역은 다음과 같습니다.

(2014. 6. 30. 기준, 단위 : 천원)

구분	원고	피고	청구금액	진행내용	비고
대여금	남광토건	신당11구역재개발 정비사업조합 외7	1,337,547	1심 진행중 (화해권고결정 -10억원)	
대여금	남광토건	신당9구역주택 재개발정비사업 조합설립추진위원회 외32	720,927	항소심 원고승소 (신당9구역주택 재개발정비사업 조합설립추진위원회 외 23 상고)	
대여금	남광토건	조후현 외5	161,700	항소심 진행중	
대여금	남광토건	김은자 외6	188,650	1심 진행중	
대여금	남광토건	임경준 외9	262,350	항소심 진행중	
대여금	남광토건	대한주택보증 주식회사	101,000 (우선청구금)	1심 진행중	

나. 견질 또는 담보용 어음·수표 현황

[구분 : 수표] / [2014.06.30 기준]

(단위 : 매, 원)

제 출 처	매 수	금 액	비 고
은 행	-	-	-
금융기관(은행제외)	-	-	-
법 인	-	-	-
기타(개인)	-	-	-

[구분 : 어음] / [2014.06.30 기준]

(단위 : 매, 원)

제 출 처	매 수	금 액	비 고
은 행	1	-	-
금융기관(은행제외)	2	-	-
법 인	5	-	-

기타(개인)	-	-	-
--------	---	---	---

다. 채무보증현황

보고서 작성 기준일 현재 연결실체가 타인을 위하여 채무보증을 제공한 내역은 다음과 같습니다.

(2014년 06월 30일 현재)

(단위 : 백만원)

채 무 자	채 권 자	'13년 말	증가	감소	'14년 반기	보증기간	비고
천해산업개발(주)	한국상호저축은행	303			303	09.10~13.12	
(주)원정산업개발	경기상호저축은행외	13,981			13,981	09.10~13.12	
이루개발(주)	교보생명외	14,787		2,455	12,332	09.12~14.01	
정호하우징(주)	진흥상호저축은행외	24,382			24,382	08.10~12.12	
(주)새날	농협중앙회외	961,196			961,196	06.10~14.12	
(주)명관산업	농협	95,225			95,225	09.08~13.10	
대구경북아파트주택 재건축정비사업조합	유나이티드피에프제일	13,378		13,378	-	07.02~11.12	대출채권 매각
(주)흥덕산업	유나이티드피에프제일	110,500			110,500	07.06~12.01	
진영씨앤케이(주)	산업은행	163,150			163,150	07.10~12.02	
별내아파트 수분양자외	농협외	31,468		330	31,138	04.02~12.12	중도금 보증
합 계		1,428,370		16,163	1,412,207		

* 연결실체내 채무보증을 제공한 해당사항이 없습니다.

라. 채무인수약정 현황

- 보고서 작성 기준일 현재 연결실체의 채무인수 약정현황은 해당사항이 없습니다.

마. 그 밖의 우발채무 등

보고서 작성 기준일 현재 연결기업이 타인을 위하여 지급보증을 제공한 내역은 다음과 같습니다.

(단위 : 백만원)

회사명	보증내역	금 액
공사관련 지급보증:		
(주)대우건설	계약이행보증	142,892
경남기업(주)	계약이행보증	150,734
소 계		293,626
기타지급보증:		
국민은행 외	중도금 대출 지급보증	31,138
농협은행 외	프로젝트파이낸싱 지급보증	1,381,069
소 계		1,412,207
합 계		1,705,833

※ 연결실체내 지급보증을 제공한 해당사항은 없습니다.

보고서 작성 기준일 현재 연결기업의 공사 등과 관련하여 타인으로부터 제공받은 지급보증의 내역은 다음과 같습니다.

(단위 : 백만원)

회사명	보증내역	금액
공사관련 지급보증:		
경남기업(주)	계약이행보증	456,811
(주)대우건설	계약이행보증	243,945
소 계		700,756
기타지급보증:		
건설공제조합	계약이행보증 외	657,014
대한주택보증	하자보수보증 외	20,877
서울보증보험	공사이행보증 외	75,656
한국수출보험공사	계약이행보증 외	52,171
소 계		805,718
합 계		1,506,474

※ 연결실체내 지급보증을 제공받은 해당사항은 없습니다.

□ 당사가 보증한 PF대출 잔액

(2014년 06월 30일 현재)

(단위 : 백만원)

총PF대출잔액	유형	금액	비고
1,061,022	ABS	-	-
	ABCP	-	-
	기타의 PF Loan	1,061,022	-

□ 대출 잔액 기준 상위 10개 PF현황

(2014년 06월 30일 현재)

(단위 : 백만원)

사업지역	채권기관 종류	'13년 말	증가	감소	'14년 반기	보증내역	대출기간	유형	비고
경기도	은행외	739,382			739,382	채무보증	06.10.27~14.12.31	기타Loan	-
경기도	은행외	125,500			125,500	채무보증	07.10.25~12.02.28	기타Loan	-
대전광역시	은행외	85,000			85,000	채무보증	07.06.04~12.01.03	기타Loan	-
경기도	은행	73,250			73,250	채무보증	09.08.31~13.10.31	기타Loan	-
대전광역시	저축은행	17,416			17,416	채무보증	08.10.24~12.12.31	기타Loan	-
경상남도	저축은행	10,755			10,755	채무보증	09.10.26~13.12.31	기타Loan	-
대전광역시	은행외	11,375		1,889	9,486	채무보증	09.12.22~14.01.31	기타Loan	-
경상북도	저축은행	233			233	채무보증	09.10.26~13.12.31	기타Loan	-

경상북도	은행	11,148		11,148	-	채무보증	07.02.01~11.12.28	기타Loan	대출채권 매 각
------	----	--------	--	--------	---	------	-------------------	--------	-------------

3. 제재현황 및 그밖의 사항

가. 제재현황

1) 불성실공시법인 지정

(가) 일자 : 2014.07.15(불성실공시법인 지정일자)

(나) 처벌 또는 조치대상자 : 남광토건 주식회사

(다) 처벌 또는 조치 내용 : 불성실공시법인 지정(공시위반제재금 3,000,000원)

* 부과별점 0점, 기부과별점 0점, 누계별점 0점

(라) 사유 및 근거법령

- 사유 : 단일판매 공급계약 체결('13.08.23)후 지연공시('14.06.23)

- 근거법령 : 유가증권시장 공시규정 제35조

(마) 처벌 또는 조치에 대한 회사의 이행현황

- 지연공시 사유제출 및 공시위반제재금 납부

(바) 재발방지를 위한 회사의 대책

- 공시관련 사내 업무 프로세스 정비

- 관련 업무 담당자 공시관련 교육 참여

나. 단기매매차익 발생 및 환수현황

당사는 최근 3사업연도(2011.01.01~2013.12.31) 동안 단기매매차익 관련 증권선물위원회(금융감독원장)로부터 통보받은 사항이 없습니다.

그러나, 2009 사업연도에 통보받은 1건, 75,711,534원에 대한 환수가 완료되지 않았으며 미환수 내역은 아래와 같습니다.

1) 단기매매차익 미환수 현황

<표1>

단기매매차익 발생 및 환수현황
(대상기간 : 2011.01.01. ~ 2014.03.31.)

(단위 : 건, 원)

	증권선물위원회(금융감독원장))으로부터 통보받은 단기매매차익 현황	단기매매차익 환수 현황	단기매매차익 미환수 현황
건수	1	0	1
총액	75,711,534	66,711,534	9,000,000

<표2>

단기매매차익 미환수 현황

(대상기간 : 2011.01.01. ~ 2014.06.30.)

(단위 : 원)

차익취득자와 회사의 관계		단기매매 차익	단기매매 차익	환수금액	미환수 금액	반환청구여부	반환청구 조치계획	제척기간	공시여부
차익 취득시	작성일	발생사실	통보금액						
취득시	현재	통보일							
임원	퇴직	2009년 05월 06일	75,711,534	66,711,534	9,000,000	여	2015년 6월까지 분할상환	2010년 03월 17일 ~ 2010년 05월 13일	-
합계 (1	건)	75,711,534	66,711,534	9,000,000				

※ 해당 법인의 주주(주권 외의 지분증권이나 증권예탁증권을 소유한 자를 포함)는 그 법인으로 하여금 단기매매차익을 얻은 자에게 단기매매차익의 반환청구를 하도록 요구할 수 있으며, 그 법인이 요구를 받은 날부터 2개월 이내에 그 청구를 하지 아니하는 경우에는 그 주주는 그 법인을 대위(代位)하여 청구할 수 있다(자본시장법시행령 제197조)

※ 상기 건의 제척기간은 2010년 3월 17일 부터 2010년 5월 13일 입니다.

2) 재발방지를 위한 회사의 대책

당사는 관련 임직원을 대상으로 미공개정보 이용행위 및 단기매매차익 반환제도에 관한 교육을 지속적으로 시행하고 있으며, 임직원 준법 강화를 위해 여러 프로그램들을 운영중에 있습니다

다. 작성기준일 이후 발생한 중요사항

1) 불성실공시법인 지정

(가) 일자 : 2014.07.15(불성실공시법인 지정일자)

(나) 처벌 또는 조치대상자 : 남광토건 주식회사

(다) 처벌 또는 조치 내용 : 불성실공시법인 지정(공시위반제재금 3,000,000원)

※ 부과별점 0점, 기부과별점 0점, 누계별점 0점

(라) 사유 및 근거법령

- 사유 : 단일판매 공급계약 체결('13.08.23)후 지연공시('14.06.23)

- 근거법령 : 유가증권시장 공시규정 제35조

(마) 처벌 또는 조치에 대한 회사의 이행현황

- 지연공시 사유제출 및 공시위반제재금 납부

(바) 재발방지를 위한 회사의 대책

- 공시관련 사내 업무 프로세스 정비

- 관련 업무 담당자 공시관련 교육 참여

라. 직접금융자금의 사용

(1) 공모자금의 사용내역

공모자금의 사용내역

(기준일 : 2014년 06월 30일)

(단위 : 백만원)

구분	납입일	납입금액	신고서상 자금사용 계획	실제 자금사용 현황	차이발생 사유 등
----	-----	------	--------------	------------	-----------

주권상장법인공모증자(증권시장공모)	2012년 03월 06일	50,124	출자전환 50,124백만원	기타 채무 50,124백만원 상환	-
--------------------	---------------	--------	----------------	--------------------	---

(2) 사모자금의 사용내역
 사모자금의 사용내역

(기준일 : 2014년 06월 30일)

(단위 : 백만원)

구 분	납입일	납입금액	자금사용 계획	실제 자금사용 현황	차이발생 사유 등
81회 무보증 사모사채	2012년 07월 09일	3,990	외상매입금 결제	외상매입금 3,990백만원 결제	-
유상증자(제3자배정)	2012년 12월 24일	263,991	채무 상환	기타 채무 263,991백만원 상환	-
유상증자(제3자배정)	2013년 05월 06일	3,448	채무 상환	기타 채무 3,448백만원 상환	-
유상증자(제3자배정)	2014년 03월 14일	1,547	채무 상환	기타 채무 1,547백만원 상환	-

XI. 재무제표 등

1. 연결재무제표

연결 재무상태표

제 61 기 반기말 2014.06.30 현재
 제 60 기말 2013.12.31 현재
 제 59 기말 2012.12.31 현재

(단위 : 원)

	제 61 기 반기말	제 60 기말	제 59 기말
자산			
비유동자산	131,304,314,358	139,216,303,476	71,312,352,284
유형자산	28,263,046,099	29,215,061,478	30,954,310,680
투자부동산	844,580,067	856,478,034	880,273,970
무형자산	6,675,791,032	6,837,861,753	10,044,718,113
장기매출채권 및 기타비유동채권	10,582,421,883	10,831,510,414	14,506,892,507
파생금융자산	57,243,983,137	63,947,687,300	
기타비유동금융자산	25,625,855,027	25,289,074,347	12,644,510,743
장기성선급비용	2,068,637,113	2,238,630,150	2,281,646,271
유동자산	239,367,799,343	318,717,030,966	365,574,380,366
재고자산	12,320,666,874	11,922,454,744	11,859,862,433
매출채권 및 기타유동채권	63,032,181,539	146,883,900,206	74,787,286,520
미청구공사	122,859,104,106	115,188,617,264	188,006,862,236
단기금융자산	1,175,693,898	56,504,504	15,587,504
기타유동자산	24,094,048,343	27,182,363,006	72,107,986,823
매각예정자산	1,636,000,000	1,636,000,000	
당기법인세자산		521,700,395	65,745,169
현금및현금성자산	14,250,104,583	15,325,490,847	18,731,049,681
자산총계	370,672,113,701	457,933,334,442	436,886,732,650
자본			
지배기업의 소유주에게 귀속되는 자본	1,455,942,028	27,954,271,849	46,686,156,323
자본금	40,161,285,000	38,614,590,000	281,578,700,000
자본잉여금	668,555,271,443	657,724,596,443	387,534,731,056
기타잉여금	(6,159,279,265)	(5,124,920,488)	(12,525,883,752)
기타자본	3,998,418,913	13,958,039,398	25,811,776,724
이익잉여금(결손금)	(705,099,754,063)	(677,218,033,504)	(635,713,167,705)
비지배지분	163,600,000	163,600,000	248,467,588
자본총계	1,619,542,028	28,117,871,849	46,934,623,911
부채			

비유동부채	146,636,965,044	146,344,289,484	112,338,308,954
회생채무	39,284,374,956	39,935,771,519	62,019,485,401
비유동총당부채	14,572,896,620	14,842,682,996	47,817,420,145
퇴직급여채무	4,015,083,109	3,546,908,913	2,501,403,408
기타비유동금융부채	88,764,610,359	88,018,926,056	
유동부채	222,415,606,629	283,471,173,109	277,613,799,785
회생채무	59,134,644,838	52,735,632,713	35,418,537,322
매입채무 및 기타유동채무	97,443,965,410	172,768,327,039	175,839,111,063
단기차입금	9,245,011,352	9,245,011,352	
유동성하자보수총당부채	2,096,884,794	1,879,450,020	1,517,411,704
기타유동금융부채	2,121,206,560	2,121,206,560	14,791,212,300
선수금	47,459,151,120	39,428,094,585	39,296,328,565
초과청구공사	4,914,742,555	5,293,450,840	10,751,198,831
부채총계	369,052,571,673	429,815,462,593	389,952,108,739
자본과부채총계	370,672,113,701	457,933,334,442	436,886,732,650

연결 포괄손익계산서

제 61 기 반기 2014.01.01 부터 2014.06.30 까지

제 60 기 반기 2013.01.01 부터 2013.06.30 까지

제 60 기 2013.01.01 부터 2013.12.31 까지

제 59 기 2012.01.01 부터 2012.12.31 까지

(단위 : 원)

	제 61 기 반기		제 60 기 반기		제 60 기	제 59 기
	3개월	누적	3개월	누적		
매출액	74,752,895,650	134,498,052,146	81,968,980,459	145,280,616,029	284,497,543,401	393,480,204,931
매출원가	81,417,642,006	138,645,328,865	80,260,301,568	145,380,357,931	288,958,523,745	398,818,125,212
매출총이익	(6,664,746,356)	(4,147,276,719)	1,708,678,891	(99,741,902)	(4,460,980,344)	(5,337,920,281)
판매비와관리비	2,437,311,252	5,480,067,776	4,096,631,573	8,490,821,432	18,825,523,056	143,633,896,604
영업이익(손실)	(9,102,057,608)	(9,627,344,495)	(2,387,952,682)	(8,590,563,334)	(23,286,503,400)	(148,971,816,885)
금융수익	126,805,360	355,607,499	181,552,209	378,550,044	745,549,569	1,035,482,822
금융원가	4,549,044,612	8,996,846,060	6,900,057,269	11,747,195,592	21,649,533,006	28,420,515,484
기타이익	(329,733,097)	447,067,268	10,755,563	183,245,817	70,211,001,375	6,928,177,282
기타손실	4,769,324,326	8,973,364,517	3,664,679,752	3,857,130,051	64,446,161,678	128,010,528,666
투자손익						(43,240,874,166)
기타영업외손익	(983,402,629)	(1,099,287,988)	717,520,148	895,290,175	(3,442,488,677)	100,081,293,986
법인세비용차감전순이익(손실)	(19,606,756,912)	(27,894,168,293)	(12,042,861,783)	(22,737,802,941)	(41,868,135,817)	(240,598,781,111)
법인세비용(이익)						59,529,428,781
당기순이익(손실)	(19,606,756,912)	(27,894,168,293)	(12,042,861,783)	(22,737,802,941)	(41,868,135,817)	(300,128,209,892)
기타포괄손익	(1,235,040,893)	(1,021,911,043)	129,437,858	(757,927,634)	7,679,365,694	(6,225,957,117)
당기손익으로 재분류되지 않는 세후기타포괄손익	37,683,377	12,447,734	72,124,604	44,193,143	278,402,430	2,749,438,276
확정급여제도의 보험수리 적손익의 세후기타포괄손익	37,683,377	12,447,734	72,124,604	44,193,143	278,402,430	2,749,438,276

당기손익으로 재분류되는 세후기타포괄손익	(1,272,724,270)	(1,034,358,777)	57,313,254	(802,120,777)	7,400,963,264	(10,314,986,595)
외화환산외환차이	(1,279,156,106)	(1,012,334,457)	69,459,972	(771,029,203)	7,470,440,684	(6,074,097,238)
매도가능금융자산	6,431,836	(22,024,320)	(12,146,718)	(31,091,574)	(69,477,420)	(4,240,889,357)
당기손익으로 재분류되는 지분법자본변동						1,339,591,202
총포괄손익	(20,841,797,805)	(28,916,079,336)	(11,913,423,925)	(23,495,730,575)	(34,188,770,123)	(306,354,167,009)
당기손이익(손실)의 귀속						
지배기업의 소유주에게 귀 속되는 당기손이익(손실)	(19,606,756,912)	(27,894,168,293)	(12,042,861,783)	(22,737,802,941)	(41,783,268,229)	(300,128,826,118)
비지배지분에 귀속되는 당 기손이익(손실)					(84,867,588)	616,226
포괄손익의 귀속						
포괄손익, 지배기업의 소유 주에게 귀속되는 지분	(20,841,797,805)	(28,916,079,336)	(11,913,423,925)	(23,495,730,575)	(34,103,902,535)	(306,354,783,235)
포괄손익, 비지배지분					(84,867,588)	616,226
주당이익						
기본주당이익(손실)	(2,451)	(3,541)	(1,712)	(3,133)	(5,592)	(584,412)
희석주당이익(손실)	(2,451)	(3,541)	(1,712)	(3,133)	(5,592)	(584,412)

연결 자본변동표

제 61 기 반기 2014.01.01 부터 2014.06.30 까지

제 60 기 반기 2013.01.01 부터 2013.06.30 까지

제 60 기 2013.01.01 부터 2013.12.31 까지

제 59 기 2012.01.01 부터 2012.12.31 까지

(단위 : 원)

		자본							비지배지분	자본 합계
		지배기업의 소유주에게 귀속되는 자본						지배기업의 소유주에 계 귀속되는 자본 합 계		
		자본금	자본잉여금	기타잉여금	기타자본	이익잉여금(결손금)				
2012.01.01 (기초자본)		173,058,570,000	102,885,271,306	(3,550,488,359)		(338,333,779,863)	(65,940,426,916)	247,851,362	(65,692,575,554)	
자 본 의 변 동	당기손이익(손실)					(300,128,826,118)	(300,128,826,118)	616,226	(300,128,209,892)	
	보험수리적손익					2,749,438,276	2,749,438,276		2,749,438,276	
	매도가능금융자산평가손익			(4,240,889,357)			(4,240,889,357)		(4,240,889,357)	
	지분법자본변동			1,339,591,202			1,339,591,202		1,339,591,202	
	부의지분법자본변동									
	해외사업환산손익			(6,074,097,238)			(6,074,097,238)		(6,074,097,238)	
	총포괄손익			(8,975,395,393)		(297,379,387,842)	(306,354,783,235)	616,226	(306,354,167,009)	
	신주인수권행사									
	무상감자	(238,389,160,000)	238,389,160,000							
	유상증자	8,014,820,000	13,600,310,300				21,615,130,300		21,615,130,300	
주식발행비용환급										
출자전환	338,894,470,000	32,659,989,450		25,832,675,457		397,387,134,907		397,387,134,907		
자기주식취득 및 처분				(20,898,733)		(20,898,733)		(20,898,733)		
2012.12.31 (기말자본)		281,578,700,000	387,534,731,056	(12,525,883,752)	25,811,776,724	(635,713,167,705)	46,686,156,323	248,467,588	46,934,623,911	
2013.01.01 (기초자본)		281,578,700,000	387,534,731,056	(12,525,883,752)	25,811,776,724	(635,713,167,705)	46,686,156,323	248,467,588	46,934,623,911	
자 본 의 변 동	당기손이익(손실)					(41,783,268,229)	(41,783,268,229)	(84,867,588)	(41,868,135,817)	
	보험수리적손익					278,402,430	278,402,430		278,402,430	
	매도가능금융자산평가손익			(69,477,420)			(69,477,420)		(69,477,420)	
	지분법자본변동									
	부의지분법자본변동									

연	계	해외사업환산손익			7,470,440,684			7,470,440,684		7,470,440,684	
		총포괄손익			7,400,963,264		(41,504,865,799)	(34,103,902,535)	(84,867,588)	(34,188,770,123)	
		신주인수권행사									
		무상감자	(270,554,430,000)	270,554,430,000							
		유상증자									
		주식발행비용환급		1,059,412					1,059,412		1,059,412
		출자전환	27,590,320,000			(7,178,533,346)			20,411,786,654		20,411,786,654
자기주식취득 및 처분		(365,624,025)		(4,675,203,980)			(5,040,828,005)		(5,040,828,005)		
2013.12.31 (기말자본)		38,614,590,000	657,724,596,443	(5,124,920,488)	13,958,039,398	(677,218,033,504)	27,954,271,849	163,600,000	28,117,871,849		
2013.01.01 (기초자본)		281,578,700,000	387,534,731,056	(12,525,883,752)	25,811,776,724	(635,713,167,705)	46,686,156,323	248,467,588	46,934,623,911		
연	계	당기순이익(손실)					(22,737,802,941)	(22,737,802,941)		(22,737,802,941)	
		보험수리직손익					44,193,143	44,193,143		44,193,143	
		매도가능금융자산평가손익			(31,091,574)			(31,091,574)		(31,091,574)	
		지분법자본변동									
		부의지분법자본변동									
		해외사업환산손익			(771,029,203)				(771,029,203)		(771,029,203)
		총포괄손익			(802,120,777)			(22,693,609,798)	(23,495,730,575)		(23,495,730,575)
신주인수권행사											
무상감자	(270,554,430,000)	270,554,430,000									
유상증자											
주식발행비용환급		1,059,412					1,059,412		1,059,412		
출자전환	27,590,320,000			(17,132,476,031)			10,457,843,969		10,457,843,969		
자기주식취득 및 처분											
2013.06.30 (기말자본)		38,614,590,000	658,090,220,468	(13,328,004,529)	8,679,300,693	(658,406,777,503)	33,649,329,129	248,467,588	33,897,796,717		
2014.01.01 (기초자본)		38,614,590,000	657,724,596,443	(5,124,920,488)	13,958,039,398	(677,218,033,504)	27,954,271,849	163,600,000	28,117,871,849		
연	계	당기순이익(손실)					(27,894,168,293)	(27,894,168,293)		(27,894,168,293)	
		보험수리직손익					12,447,734	12,447,734		12,447,734	
		매도가능금융자산평가손익			(22,024,320)			(22,024,320)		(22,024,320)	
		지분법자본변동									
		부의지분법자본변동									
		해외사업환산손익			(1,012,334,457)				(1,012,334,457)		(1,012,334,457)
		총포괄손익			(1,034,358,777)			(27,881,720,559)	(28,916,079,336)		(28,916,079,336)
신주인수권행사											
무상감자	(10,830,675,000)	10,830,675,000									
유상증자											
주식발행비용환급											
출자전환	12,377,370,000			(9,959,620,485)			2,417,749,515		2,417,749,515		
자기주식취득 및 처분											
2014.06.30 (기말자본)		40,161,285,000	668,555,271,443	(6,159,279,265)	3,998,418,913	(705,099,754,063)	1,455,942,028	163,600,000	1,619,542,028		

연결 현금흐름표

제 61 기 반기 2014.01.01 부터 2014.06.30 까지
제 60 기 반기 2013.01.01 부터 2013.06.30 까지
제 60 기 2013.01.01 부터 2013.12.31 까지
제 59 기 2012.01.01 부터 2012.12.31 까지

(단위 : 원)

	제 61 기 반기	제 60 기 반기	제 60 기	제 59 기
영업활동현금흐름	521,887,762	28,757,763,725	12,849,651,096	(72,880,347,803)
당기순이익(손실)	(27,894,168,293)	(22,737,802,941)	(41,868,135,817)	(300,128,209,892)
비현금조정	19,081,753,003	16,392,990,636	25,662,460,043	270,694,037,555
퇴직급여	876,160,547	1,039,885,962	2,381,943,445	3,342,028,224

감가상각비	592,234,251	521,126,088	1,122,747,305	1,751,135,270
무형자산상각비	133,432,828	114,319,155	240,066,505	275,844,353
대손상각비	399,051,375		2,735,650,485	114,263,967,743
기타의대손상각비	5,348,640		6,354,770,969	83,926,791,243
외화환산손실	2,174,127	1,163,510	8,427,272	339,161,285
유형자산처분손실	61,267			68,594,144
매도가능금융자산손상차손			3,953,564,823	4,000,000,000
매도가능금융자산처분손실	290,771			59,222,493
금융보증부채전입			56,340,706,618	
관계기업투자주식손상차손				43,240,874,166
잡손실	499,471,576		3,319,069,554	
하자보수충당부채전입	599,748,773		747,136,725	1,699,399,163
기타충당부채전입	2,264,250,447	3,857,130,051	1,095,439,644	42,559,860,084
무형자산손상차손			655,244,447	1,455,283,195
유형자산처분이익		(2,827,440)	(2,789,955)	(798,000)
매도가능금융자산처분이익				(4,748,721,771)
외화환산이익	(341,270)	(14,619,277)	(68,784,631)	(5,772,971)
채무조정이익		(311,414,584)	(3,916,505,180)	(106,487,215,368)
파생금융자산평가이익			(63,947,687,300)	
파생금융자산평가손실	6,703,704,163			
대손충당금환입	(1,188,005,785)			
기타의대손충당금환입	(331,226,450)		(5,994,854,281)	
하자보수충당부채환입	(115,840,818)	(180,418,377)	(265,669,839)	(114,056,101)
기타충당부채의 환입				(2,064,601,410)
금융수익	(355,607,499)	(378,550,044)	(745,549,569)	(816,902,452)
금융비용	8,996,846,060	11,747,195,592	21,649,533,006	28,420,515,484
법인세비용				59,529,428,781
운전자본조정	9,312,074,233	35,418,719,064	29,511,309,296	(43,430,762,779)
매출채권및기타채권	7,950,930,201	31,574,443,125	17,041,877,623	13,469,544,371
기타유동자산	2,702,440,856	(6,332,125,524)	(1,920,498,136)	(2,304,255,229)
재고자산	(27,293,529)	265,519,685	(62,592,311)	7,462,354,313
미청구공사	(4,164,067,992)	(7,344,185,284)	2,678,283,728	11,348,441,243
장기성매출채권및기타비유동채권	249,088,531	70,319,690	(700,451,521)	3,561,166,758
장기성선급비용	169,993,037	412,548,793	43,016,121	620,762,281
매입채무및기타채무	(3,713,875,698)	(1,522,313,890)	19,042,652,555	(58,409,102,290)
선수금	8,042,845,298	24,089,161,339	5,277,402,751	3,438,910,226
초과청구공사	(378,708,285)	(3,764,745,381)	(5,457,747,991)	(4,328,016,946)
유동성하자보수충당부채	(545,321,581)	(69,249,798)	(351,793,784)	(1,544,666,465)
기타충당부채			(615,502,758)	(5,697,671,528)
해외사업환산손익	(578,417,988)	(1,663,293,506)	(4,405,301,471)	(4,935,797,688)
퇴직금의지급	(395,538,617)	(297,360,185)	(1,058,035,510)	(6,112,431,825)
법인세납부(환급)	22,228,819	(316,143,034)	(455,982,426)	(15,412,687)
투자활동현금흐름	(1,176,257,258)	(8,648,922,697)	3,960,268,522	3,125,912,107
단기금융자산의 취득	(1,119,189,394)	(40,917,000)	(40,917,000)	
단기금융자산의 처분				2,500,000,000

장기금융상품의 처분				5,500,000
단기대여금의 회수	60,300,000		10,462,025,108	
유형자산의 취득	(39,563,700)	(190,249,124)	(202,632,397)	(140,104,709)
유형자산의 처분		126,157,545	126,120,060	57,814,426
무형자산의 취득	(50,000,000)	(146,942,540)	(206,342,540)	(186,554,545)
무형자산의 처분			699,575,218	
매도가능금융자산의 취득	(364,555,000)	(8,748,949,518)	(7,415,575,000)	(620,929,750)
매도가능금융자산의 처분	5,459,229		1,411,183	698,943,947
매각예정자산 분류로 인한 감소			(199,201,637)	
이자수취	331,227,057	351,913,390	735,740,977	811,242,738
배당금수취	64,550	64,550	64,550	
재무활동현금흐름	(414,452,866)	3,082,005,212	(20,223,604,188)	1,489,487,781
유상증자				21,615,130,300
단기차입금의 증가		9,245,011,352	5,441,466,120	27,950,000,000
회생채무의 상환		(6,031,035,538)	(25,251,676,854)	
회생채무의 증가				
단기차입금의 상환				(6,329,549,076)
사채의 상환				(5,206,526,483)
신주인수권부채의상환				(7,990,916,678)
장기차입금의 상환				(17,176,717,461)
자기주식의 취득				(20,898,733)
주식발행비용 환급		1,059,412	1,059,412	
이자지급	(414,452,866)	(133,030,014)	(414,452,866)	(11,351,034,088)
환율변동효과 반영전 현금및현금성 자산의 순증가(감소)	(1,068,822,362)	23,190,846,240	(3,413,684,570)	(68,264,947,915)
현금및현금성자산에 대한 환율변동 효과	(6,563,902)	187,614,836	8,125,736	9,446,890
현금및현금성자산의순증가(감소)	(1,075,386,264)	23,378,461,076	(3,405,558,834)	(68,255,501,025)
기초현금및현금성자산	15,325,490,847	18,731,049,681	18,731,049,681	86,986,550,706
기말현금및현금성자산	14,250,104,583	42,109,510,757	15,325,490,847	18,731,049,681

2. 재무제표

재무상태표

제 61 기 반기말 2014.06.30 현재

제 60 기말 2013.12.31 현재

제 59 기말 2012.12.31 현재

(단위 : 원)

	제 61 기 반기말	제 60 기말	제 59 기말
자산			
비유동자산	131,579,119,762	138,647,275,604	76,623,661,397
유형자산	18,887,691,661	19,099,859,487	19,873,045,951
투자부동산	844,580,067	856,478,034	880,273,970
무형자산	4,728,681,070	4,786,766,068	7,911,191,538
종속기업, 조인트벤처와 관계기업에 대한 투자자산	11,597,269,804	11,597,269,804	18,526,100,417
장기매출채권 및 기타비유동채권	10,582,421,883	10,831,510,414	14,506,892,507
파생금융자산	57,243,983,137	63,947,687,300	
기타비유동금융자산	25,625,855,027	25,289,074,347	12,644,510,743
장기성선급비용	2,068,637,113	2,238,630,150	2,281,646,271
유동자산	241,155,556,271	320,679,285,080	365,424,286,195
재고자산	11,949,748,273	11,922,454,744	11,859,862,433
매출채권 및 기타유동채권	65,063,552,716	149,197,594,356	76,723,180,000
미청구공사	122,859,104,106	115,188,617,264	188,006,862,236
단기금융자산	1,175,693,898	56,504,504	15,587,504
기타유동자산	24,406,530,799	27,025,651,122	70,231,229,748
매각예정자산	1,472,400,000	1,472,400,000	
당기법인세자산		521,700,395	65,717,969
현금및현금성자산	14,228,526,479	15,294,362,695	18,521,846,305
자산총계	372,734,676,033	459,326,560,684	442,047,947,592
자본			
자본금	40,161,285,000	38,614,590,000	281,578,700,000
자본잉여금	668,555,271,443	657,724,596,443	387,534,731,056
기타잉여금	(3,707,940,103)	(3,107,497,795)	(10,671,174,381)
기타자본	3,998,418,913	13,958,039,398	25,811,776,724
이익잉여금(결손금)	(705,363,123,289)	(677,983,993,568)	(632,199,759,802)
자본총계	3,643,911,964	29,205,734,478	52,054,273,597
부채			
비유동부채	146,636,965,044	146,344,289,484	112,338,308,954
회생채무	39,284,374,956	39,935,771,519	62,019,485,401
비유동충당부채	14,572,896,620	14,842,682,996	47,817,420,145
퇴직급여채무	4,015,083,109	3,546,908,913	2,501,403,408
기타비유동금융부채	88,764,610,359	88,018,926,056	
유동부채	222,453,799,025	283,776,536,722	277,655,365,041

회생채무	59,134,644,838	52,735,632,713	35,418,537,322
매입채무 및 기타유동채무	97,482,157,806	173,076,888,799	175,811,420,932
단기차입금	9,245,011,352	9,245,011,352	
유동성하자보수충당부채	2,096,884,794	1,879,450,020	1,517,411,704
기타유동금융부채	2,121,206,560	2,121,206,560	14,791,212,300
선수금	47,459,151,120	39,424,896,438	39,365,583,952
초과청구공사	4,914,742,555	5,293,450,840	10,751,198,831
부채총계	369,090,764,069	430,120,826,206	389,993,673,995
자본과부채총계	372,734,676,033	459,326,560,684	442,047,947,592

포괄손익계산서

제 61 기 반기 2014.01.01 부터 2014.06.30 까지

제 60 기 반기 2013.01.01 부터 2013.06.30 까지

제 60 기 2013.01.01 부터 2013.12.31 까지

제 59 기 2012.01.01 부터 2012.12.31 까지

(단위 : 원)

	제 61 기 반기		제 60 기 반기		제 60 기	제 59 기
	3개월	누적	3개월	누적		
매출액	75,103,525,046	134,848,681,542	81,964,749,266	145,037,356,633	284,497,543,401	393,480,204,931
매출원가	81,635,617,455	138,734,561,425	80,254,932,136	145,071,658,958	288,772,988,521	398,022,297,199
매출총이익	(6,532,092,409)	(3,885,879,883)	1,709,817,130	(34,302,325)	(4,275,445,120)	(4,542,092,268)
판매비와관리비	2,356,172,172	5,300,541,213	4,094,641,484	8,376,407,227	18,536,813,309	143,098,604,670
영업이익(손실)	(8,888,264,581)	(9,186,421,096)	(2,384,824,354)	(8,410,709,552)	(22,812,258,429)	(147,640,696,938)
금융수익	126,805,360	355,607,499	181,552,209	378,550,044	745,549,569	1,035,288,409
금융원가	4,549,044,612	8,996,846,060	6,900,057,269	11,747,195,592	21,649,533,006	28,420,515,484
기타이익	(329,733,097)	447,067,268	10,755,563	183,245,817	70,211,001,375	6,928,177,282
기타손실	4,769,324,326	8,973,364,517	3,664,679,752	3,857,130,051	63,597,485,791	127,942,685,971
투자손익					(5,456,430,613)	(36,655,537,789)
기타영업외손익	(921,735,190)	(1,037,620,549)	717,438,668	890,605,691	(3,503,479,301)	100,046,620,924
법인세비용차감전순이익(손실)	(19,331,296,446)	(27,391,577,455)	(12,039,814,935)	(22,562,633,643)	(46,062,636,196)	(232,649,349,567)
법인세비용(이익)						60,683,492,720
당기순이익(손실)	(19,331,296,446)	(27,391,577,455)	(12,039,814,935)	(22,562,633,643)	(46,062,636,196)	(293,332,842,287)
기타포괄손익	(652,716,658)	(587,994,574)	(876,417,405)	(1,650,191,937)	7,842,079,016	(6,427,248,769)
당기손익으로 재분류되지 않는 세후기타포괄손익	37,683,377	12,447,734	72,124,604	44,193,143	278,402,430	2,749,438,276
확정급여제도의 보험수리 적손익의 세후기타포괄손익	37,683,377	12,447,734	72,124,604	44,193,143	278,402,430	2,749,438,276
당기손익으로 재분류되는 세후기타포괄손익	(690,400,035)	(600,442,308)	(590,564,706)	(1,694,385,080)	7,563,676,586	(9,176,687,045)
외화환산외환차이	(696,831,871)	(578,417,988)	(578,417,988)	(1,663,293,506)	7,633,154,006	(4,935,797,688)
매도가능금융자산	6,431,836	(22,024,320)	(12,146,718)	(31,091,574)	(69,477,420)	(4,240,889,357)
당기손익으로 재분류되는 지분법자본변동			(357,977,303)			
총포괄손익	(19,984,013,104)	(27,979,572,029)	(12,916,232,340)	(24,212,825,580)	(38,220,557,180)	(299,760,091,056)
주당이익						
기본주당이익(손실)	(2,417)	(3,477)	(1,712)	(3,109)	(6,152)	(571,179)

희석주당이익(손실)	(2,417)	(3,477)	(1,712)	(3,109)	(6,152)	(571,179)
------------	---------	---------	---------	---------	---------	-----------

자본변동표

제 61 기 반기 2014.01.01 부터 2014.06.30 까지
제 60 기 반기 2013.01.01 부터 2013.06.30 까지
제 60 기 2013.01.01 부터 2013.12.31 까지
제 59 기 2012.01.01 부터 2012.12.31 까지

(단위 : 원)

		자본						
		자본금	자본잉여금	기타잉여금	기타자본	이익잉여금(결손금)	자본 합계	
2012.01.01 (기초자본)		173,058,570,000	102,885,271,306	(1,494,487,336)		(341,616,355,791)	(67,167,001,821)	
자 본 의 변 동	포 괄 손 익	당기순이익(손실)				(293,332,842,287)	(293,332,842,287)	
		매도가능금융자산평가손익			(4,240,889,357)		(4,240,889,357)	
		해외사업장환산외환차이			(4,935,797,688)		(4,935,797,688)	
		보험수리적손익					2,749,438,276	2,749,438,276
		총포괄손익			(9,176,687,045)		(290,583,404,011)	(299,760,091,056)
	신주인수권행사							
	무상감자	(238,389,160,000)	238,389,160,000					
	유상증자	8,014,820,000	13,600,310,300				21,615,130,300	
	주식발행비용 환급							
	출자전환	338,894,470,000	32,659,989,450		25,832,675,457		397,387,134,907	
자기주식취득 및 처분				(20,898,733)		(20,898,733)		
2012.12.31 (기말자본)		281,578,700,000	387,534,731,056	(10,671,174,381)	25,811,776,724	(632,199,759,802)	52,054,273,597	
2013.01.01 (기초자본)		281,578,700,000	387,534,731,056	(10,671,174,381)	25,811,776,724	(632,199,759,802)	52,054,273,597	
자 본 의 변 동	포 괄 손 익	당기순이익(손실)				(46,062,636,196)	(46,062,636,196)	
		매도가능금융자산평가손익			(69,477,420)		(69,477,420)	
		해외사업장환산외환차이			7,633,154,006		7,633,154,006	
		보험수리적손익					278,402,430	278,402,430
		총포괄손익			7,563,676,586		(45,784,233,766)	(38,220,557,180)
	신주인수권행사							
	무상감자	(270,554,430,000)	270,554,430,000				0	
	유상증자							
	주식발행비용 환급		1,059,412				1,059,412	
	출자전환	27,590,320,000			(7,178,533,346)		20,411,786,654	
자기주식취득 및 처분		(365,624,025)		(4,675,203,980)		(5,040,828,005)		
2013.12.31 (기말자본)		38,614,590,000	657,724,596,443	(3,107,497,795)	13,958,039,398	(677,983,993,568)	29,205,734,478	
2013.01.01 (기초자본)		281,578,700,000	387,534,731,056	(10,671,174,381)	25,811,776,724	(632,199,759,802)	52,054,273,597	
자 본 의 변 동	포 괄 손 익	당기순이익(손실)				(22,562,633,643)	(22,562,633,643)	
		매도가능금융자산평가손익			(31,091,574)		(31,091,574)	
		해외사업장환산외환차이			(1,663,293,506)		(1,663,293,506)	
		보험수리적손익					44,193,143	44,193,143
		총포괄손익			(1,694,385,080)		(22,518,440,500)	(24,212,825,580)
	신주인수권행사							
	무상감자	(270,554,430,000)	270,554,430,000					
	유상증자							
	주식발행비용 환급		1,059,412				1,059,412	
	출자전환	27,590,320,000			(17,132,476,031)		10,457,843,969	
자기주식취득 및 처분								
2013.06.30 (기말자본)		38,614,590,000	658,090,220,468	(12,365,559,461)	8,679,300,693	(654,718,200,302)	38,300,351,398	
2014.01.01 (기초자본)		38,614,590,000	657,724,596,443	(3,107,497,795)	13,958,039,398	(677,983,993,568)	29,205,734,478	
자	포	당기순이익(손실)				(27,391,577,455)	(27,391,577,455)	

의 별 내	괄	매도가능금융자산평가손익			(22,024,320)		(22,024,320)
	손	해외사업장환산외환차이			(578,417,988)		(578,417,988)
	익	보험수리적손익				12,447,734	12,447,734
		총포괄손익			(600,442,308)	(27,379,129,721)	(27,979,572,029)
		신주인수권행사					
		무상감자	(10,830,675,000)	10,830,675,000			
		유상증자					
		주식발행비용 환급					
		출자전환	12,377,370,000			(9,959,620,485)	2,417,749,515
		자기주식취득 및 처분					
2014.06.30 (기말자본)		40,161,285,000	668,555,271,443	(3,707,940,103)	3,998,418,913	(705,363,123,289)	3,643,911,964

현금흐름표

제 61 기 반기 2014.01.01 부터 2014.06.30 까지

제 60 기 반기 2013.01.01 부터 2013.06.30 까지

제 60 기 2013.01.01 부터 2013.12.31 까지

제 59 기 2012.01.01 부터 2012.12.31 까지

(단위 : 원)

	제 61 기 반기	제 60 기 반기	제 60 기	제 59 기
영업활동현금흐름	526,706,765	28,930,194,328	12,828,524,683	(72,994,306,394)
당기순이익(손실)	(27,391,577,455)	(22,562,633,643)	(46,062,636,196)	(293,332,842,287)
비현금조정	18,741,308,317	16,258,301,047	29,845,301,114	264,456,663,653
퇴직급여	876,160,547	1,039,885,962	2,363,989,169	3,342,028,224
감가상각비	277,137,395	389,343,968	680,899,245	1,063,239,426
무형자산상각비	108,084,998	111,411,686	222,723,563	221,429,031
대손상각비	399,051,375		2,735,650,485	114,263,967,743
기타의대손상각비	5,348,640		5,506,095,082	83,926,791,243
외화환산손실	2,174,127	1,163,510	8,427,272	339,161,285
유형자산처분손실	61,267			751,449
매도가능금융자산손상차손			3,953,564,823	4,000,000,000
매도가능금융자산처분손실	290,771			59,222,493
관계기업투자주식손상차손				36,655,537,789
금융보증부채전입			56,340,706,618	
종속기업투자손상차손			5,456,430,613	
잡손실	499,471,576		3,319,069,554	
하자보수충당부채전입	599,748,773		747,136,725	1,699,399,163
기타충당부채전입	2,264,250,447	3,857,130,051	1,095,439,644	42,559,860,084
무형자산손상차손			655,244,447	1,455,283,195
유형자산처분이익		(2,827,440)	(2,789,955)	(798,000)
매도가능금융자산처분이익				(4,748,721,771)
외화환산이익	(341,270)	(14,619,277)	(16,553,008)	(1,859,452)
채무조정이익		(311,414,584)	(3,916,505,180)	(106,487,215,368)
파생금융자산평가이익			(63,947,687,300)	
파생금융자산평가손실	6,703,704,163			

대손충당금환입	(1,188,005,785)			
기타의대손충당금환입	(331,226,450)		(5,994,854,281)	
하자보수충당부채환입	(115,840,818)	(180,418,377)	(265,669,839)	(114,056,101)
기타충당부채의 환입				(2,064,601,410)
금융수익(이자수익)	(355,607,499)	(378,550,044)	(745,549,569)	(816,763,574)
금융비용	8,996,846,060	11,747,195,592	21,649,533,006	28,420,515,484
법인세비용				60,683,492,720
운전자본조정	9,154,747,084	35,550,669,958	29,501,842,191	(44,102,715,073)
매출채권및기타채권	8,241,463,147	31,601,290,584	16,666,661,061	11,274,084,619
기타유동자산	2,619,120,323	(6,373,435,549)	(1,805,096,277)	(2,690,127,204)
재고자산	(27,293,529)	321,676,303	(62,592,311)	7,462,354,313
미청구공사	(4,164,067,992)	(7,344,185,284)	2,678,283,728	11,348,441,243
장기성매출채권및기타비유 동채권	249,088,531	70,319,690	(700,451,521)	3,561,166,758
장기성선급비용	169,993,037	412,548,793	43,016,121	620,762,281
매입채무및기타채무	(4,069,824,644)	(1,458,220,941)	19,324,088,715	(56,724,824,087)
선수금	8,034,254,682	24,115,325,232	5,204,949,217	3,664,011,456
초과청구공사	(378,708,285)	(3,764,745,381)	(5,457,747,991)	(4,328,016,946)
유동성하자보수충당부채	(545,321,581)	(69,249,798)	(351,793,784)	(1,544,666,465)
기타충당부채			(615,502,758)	(5,697,671,528)
해외사업환산손익	(578,417,988)	(1,663,293,506)	(4,381,890,775)	(4,935,797,688)
퇴직금의지급	(395,538,617)	(297,360,185)	(1,040,081,234)	(6,112,431,825)
법인세납부(환급)	22,228,819	(316,143,034)	(455,982,426)	(15,412,687)
투자활동현금흐름	(1,176,257,258)	(8,648,922,697)	4,159,470,159	3,110,396,531
단기금융자산의 취득	(1,119,189,394)	(40,917,000)	(40,917,000)	
단기금융자산의 처분				2,500,000,000
장기금융상품의 처분				5,500,000
단기대여금의 회수	60,300,000		10,462,025,108	
유형자산의 취득	(39,563,700)	(190,249,124)	(202,632,397)	(98,548,181)
유형자산의 처분		126,157,545	126,120,060	800,000
무형자산의 취득	(50,000,000)	(146,942,540)	(206,342,540)	(186,554,545)
무형자산의 처분			699,575,218	
매도가능금융자산의 취득	(364,555,000)	(8,748,949,518)	(7,415,575,000)	(620,929,750)
매도가능금융자산의 처분	5,459,229		1,411,183	698,943,947
종속기업에 대한 투자자산의 취득				
이자수취	331,227,057	351,913,390	735,740,977	811,185,060
배당금수취	64,550	64,550	64,550	
재무활동현금흐름	(414,452,866)	3,082,005,212	(20,223,604,188)	1,489,487,781
유상증자				21,615,130,300
단기차입금의 증가		9,245,011,352	5,441,466,120	27,950,000,000
회생채무의 상환		(6,031,035,538)	(25,251,676,854)	
회생채무의 증가				
단기차입금의 상환				(6,329,549,076)

사채의 상환				(5,206,526,483)
신주인수권부채의상환				(7,990,916,678)
장기차입금의 상환				(17,176,717,461)
자기주식의 취득				(20,898,733)
주식발행비용환급		1,059,412	1,059,412	
이자지급	(414,452,866)	(133,030,014)	(414,452,866)	(11,351,034,088)
환율변동효과 반영전 현금및현금 성자산의 순증가(감소)	(1,064,003,359)	23,363,276,843	(3,235,609,346)	(68,394,422,082)
현금및현금성자산에 대한 환율변 동효과	(1,832,857)	13,455,767	8,125,736	170,642,319
현금및현금성자산의순증가(감소)	(1,065,836,216)	23,376,732,610	(3,227,483,610)	(68,223,779,763)
기초현금및현금성자산	15,294,362,695	18,521,846,305	18,521,846,305	86,745,626,068
기말현금및현금성자산	14,228,526,479	41,898,578,915	15,294,362,695	18,521,846,305

3. 대손충당금 설정 현황

(1) 최근 3사업연도의 계정과목별 대손충당금 설정내역

(단위 :백만원)

구 분	계정과목	채권 총액	대손충당금	대손충당금 설정률
제61기 반기	매출채권	824	91	11.04%
	공사미수금	365,747	340,203	93.02%
	분양미수금	4	4	100.00%
	단기대여금	132,065	126,323	95.65%
	미수금	84,681	53,702	63.42%
	선급금	38,740	19,365	49.99%
	장기대여금	40,990	40,990	100.00%
	보증금	11,007	425	3.86%
	장기성미수금	33,792	33,792	100.00%
	기타투자자산	10,278	10,278	100.00%
	선급공사비	12,401	11,285	91.00%
	미수수익	144	110	76.39%
	합계	730,673	636,568	87.12%
제60기	매출채권	6,146	91	1.48%
	공사미수금	321,925	220,225	68.41%
	분양미수금	4	4	100.00%
	단기대여금	132,125	126,654	95.86%
	미수금	87,344	53,696	61.48%
	선급금	41,931	19,365	46.18%
	장기대여금	40,990	40,990	100.00%
	보증금	11,256	425	3.78%
	장기성미수금	33,792	33,792	100.00%
	기타투자자산	10,278	10,278	100.00%
	선급공사비	12,444	11,285	90.69%
	미수수익	120	110	91.67%
	합계	698,355	516,915	74.02%
제59기	매출채권	8,082	3	0.04%
	공사미수금	347,699	338,345	97.31%
	분양미수금	4	4	100.00%
	단기대여금	142,588	128,960	90.44%
	미수금	97,105	53,489	55.08%
	선급금	66,419	18,356	27.64%

	장기대여금	40,990	40,990	100.00%
	보증금	14,507	-	0.00%
	장기성미수금	33,792	33,792	100.00%
	기타투자자산	10,278	10,278	100.00%
	선급공사비	29,741	11,219	37.72%
	합계	791,205	635,436	80.31%

(2) 최근 3사업연도의 대손충당금 변동현황

(단위 :백만원)

구 분	제61기 반기	제60기	제59기
1. 기초 대손충당금 잔액합계	516,915	635,436	437,245
2. 순대손처리액(① - ② ± ③)	(120,767)	132,717	6,435
① 대손처리액(상각채권액)	(120,767)	132,717	6,435
② 상각채권회수액			
③ 기타증감액			
3. 대손상각비 계상(환입)액	(1,114)	14,196	204,626
4. 기말 대손충당금 잔액합계	636,568	516,915	635,436

(3) 매출채권관련 대손충당금 설정방침

당사는 보고기간종료일 현재 매출채권, 대여금, 미수금 등 채권 잔액의 회수가능성에 대한 개별분석 및 과거의 대손경험률을 토대로 하여 예상되는 대손추정액을 대손충당금으로 설정하고 있습니다.

거래처가 부도, 파산등의 경우 100% 대손설정을 원칙으로 하되 다만, 채권에 대한 담보 자산(가압류, 근저당 설정 등)이 있는 경우 공정가액으로 평가하고 평가한 금액이 채권가액에 미달하는 경우 동 차액을 대손충당금으로 설정하고 있습니다.

거래처가 법원에 의하여 정리중인 경우 법원의 인가를 받은 정리계획에 의한 배당 가액을 제외한 잔액을 대손충당금으로 설정하고 있습니다.

(4) 당해 사업연도말 현재 경과기간별 매출채권잔액 현황

(단위 :백만원)

구 분		6월 이하	6월 초과~1년 이하	1년 초과~ 3년 이하	3년 초과	계
금 액	일반	146,863	294	7,336	334,941	489,434
	특수관계자					
	계	146,863	294	7,336	334,941	489,434
구성비율		30.01%	0.06%	1.50%	68.43%	100.00%

- 매출채권 : 외상매출금, 받을어음, 공사미수금, 미청구공사(122,859백만원)
및 분양미수금

4. 재고자산 현황

(1) 최근 3사업연도의 재고자산의 사업부문별 보유현황

(단위 :백만원)

사업부문	계정과목	제61기 반기	제60기	제59기	비고
국내공사	재 료	1,148	661	360	
	가설재	10	3	55	
	택 지	-	-	-	
	소 계	1,158	664	415	
해외매출	재 료	-	-	-	
	가설재	-	-	-	
	미착품	-	-	-	
	저장품	-	-	-	
	소 계	-	-	-	
분양매출	완성주택	-	-	-	
	미성주택	-	-	-	
	택 지	3,574	3,574	3,575	
	재 료	-	-	-	
	소 계	3,574	3,574	3,575	
철구매출	재 료	681	1,266	1,729	
	소 계	681	1,266	1,729	
상품매출	상 품	6,010	6,010	5,898	
	재공품	897	408	243	
	소 계	6,907	6,418	6,141	
합 계	완성주택	-	-	-	
	택 지	3,574	3,574	3,575	
	재 료	1,829	1,927	2,089	
	가설재	10	3	55	
	상 품	6,010	6,010	5,898	
	재공품	897	408	243	
	미착품	-	-	-	
	저장품	-	-	-	
	합 계	12,320	11,922	11,860	
총자산대비 재고자산 구성비율(%) [재고자산÷기말자산총계×100]		3.32%	3.03%	2.71%	
재고자산회전율(회수) [연환산 매출원가÷{(기초재고 + 기말재고)÷2}]		22.88회	24.30회	25.58회	

(2) 재고자산의 실사내역 등

연결기업은 재고자산을 취득원가와 순실현가능가치 중 낮은 금액으로 평가하고 있습니다. 재고자산별 취득원가는 매입원가, 전환원가 및 재고자산을 현재의 장소에 현재의상태로 이르게 하는데 발생한 기타원가를 포함하고 있습니다. 재고자산의 단위원가는 개별법(주택, 택지 및 상품) 및 선입선출법(재료)으로 결정하고 있으며, 가설재는 취득원가에서 사용정도에 따라 계산된 일정률의 감모액을 차감한 금액으로 평가하고 있습니다.

한편, 순실현가능가치는 정상적인 영업과정의 예상 판매가격에서 예상되는 추가 완성원가와 판매비용을 차감한 금액으로 산정하고 있습니다.

(3) 실사일자

당사는 2014년 당반기 재무제표를 작성함에 있어서 2014년 7월 7일부터 2014년 7월 18일까지 국내 전 현장 및 해외현장에 대하여 재고실사를 실시하였으며, 재고실사일이전의 재고자산 변동분은 관련 증빙에 의한 확인 절차를 통하여 2014년 6월 30일 장부마감을 기준으로 한 당반기 재무제표에 실사차이 발생분을 반영하여 대차대조표일 현재 재고자산은 장부재고와 실사재고가 일치합니다.

(4) 재고실사시 전문가의 참여 또는 감사인의 입회여부 등

당사의 재고자산 실사시에는 외부감사인 대주회계법인 공인회계사가 입회하였습니다.

5. 기업어음증권 발행실적

채무증권 발행실적

(기준일 : 2014년 06월 30일)

(단위 : 원, %)

발행회사	증권종류	발행방법	발행일자	권면 총액	이자율	평가등급 (평가기관)	만기일	상환 여부	주관회사
-	-	-	-	-	-	-	-	-	-
합 계	-	-	-	-	-	-	-	-	-

기업어음증권 미상환 잔액

(기준일 : 2014년 06월 30일)

(단위 : 원)

잔여만기		10일 이하	10일초과 30일이하	30일초과 90일이하	90일초과 180일이하	180일초과 1년이하	1년초과 2년이하	2년초과 3년이하	3년 초과	합 계
미상환 잔액	공모	-	-	-	-	-	-	-	-	-
	사모	-	-	-	-	-	-	-	-	-
	합계	-	-	-	-	-	-	-	-	-

전자단기사채 미상환 잔액

(기준일 : 2014년 06월 30일)

(단위 : 원)

잔여만기		10일 이하	10일초과 30일이하	30일초과 90일이하	90일초과 180일이하	180일초과 1년이하	합 계	발행 한도	잔여 한도
미상환 잔액	공모	-	-	-	-	-	-	-	-
	사모	-	-	-	-	-	-	-	-
	합계	-	-	-	-	-	-	-	-

회사채 미상환 잔액

(기준일 : 2014년 06월 30일)

(단위 : 원)

잔여만기		1년 이하	1년초과 2년이하	2년초과 3년이하	3년초과 4년이하	4년초과 5년이하	5년초과 10년이하	10년초과	합 계
미상환 잔액	공모	-	-	-	-	-	-	-	-
	사모	-	-	-	-	-	-	-	-
	합계	-	-	-	-	-	-	-	-

신종자본증권 미상환 잔액

(기준일 : 2014년 06월 30일)

(단위 : 원)

잔여만기		1년 이하	1년초과 5년이하	5년초과 10년이하	10년초과 15년이하	15년초과 20년이하	20년초과 30년이하	30년초과	합 계
미상환 잔액	공모	-	-	-	-	-	-	-	-
	사모	-	-	-	-	-	-	-	-
	합계	-	-	-	-	-	-	-	-

조건부자본증권 미상환 잔액

(기준일 : 2014년 06월 30일)

(단위 : 원)

잔여만기		1년 이하	1년초과 2년이하	2년초과 3년이하	3년초과 4년이하	4년초과 5년이하	5년초과 10년이하	10년초과 20년이하	20년초과 30년이하	30년초과	합 계
미상환 잔액	공모	-	-	-	-	-	-	-	-	-	-
	사모	-	-	-	-	-	-	-	-	-	-
	합계	-	-	-	-	-	-	-	-	-	-

XII. 부속명세서

1. 공정가치평가 절차요약

(1) 금융자산

1) 최초인식 및 측정

연결실체는 기업회계기준서 제1039호의 적용대상인 금융자산을 당기손익인식금융자산, 대여금 및 수취채권, 만기보유금융자산, 매도가능금융자산 또는 효과적인 위험회피수단으로 지정된 파생상품으로 적절하게 분류하고 있습니다. 연결실체는 최초 인식시 금융자산을 분류하고 있습니다.

금융자산은 최초 인식시 공정가치로 측정하며, 당기손익인식금융자산이 아닌 경우 당해 금융자산의 취득과 직접 관련되는 거래원가를 최초 인식시 공정가치에 가산하고 있습니다.

금융자산의 정형화된 매입 또는 매도는 해당 금융자산을 매입 또는 매도하기로 약정한 거래일자에 인식되고 있습니다. 정형화된 매입 또는 매도란 관련 시장규정이나 관행에 의하여 일반적으로 설정한 기간 내에 금융상품을 인도하는 계약조건에 따라 금융자산을 매입하거나 매도하는 것을 의미합니다.

연결실체의 주요 금융자산은 현금과 단기금융자산, 매출채권 및 기타채권, 그리고 시장성및 비시장성 금융상품으로 구성되어 있습니다.

① 당기손익인식금융자산

당기손익인식금융자산은 단기매매금융자산과 최초 인식시 당기손익인식금융자산으로 지정된 금융자산을 포함하고 있습니다. 단기간 내 매각을 목적으로 취득한 금융자산은 단기매매 금융자산으로 분류하고 있으며, 주계약과 분리하여 회계처리하는 내재파생상품을 포함한 모든 파생상품은 해당 파생상품이 효과적인 위험회피수단으로 지정되지 않는 한 단기매매금융자산으로 분류하고 있습니다. 또한, 당기손익인식금융자산은 재무상태표에 공정가치로 표시하고 있으며 발생하는 손익은 당기손익에 반영하고 있습니다.

연결실체가 최초인식시 당기손익인식금융자산으로 지정한 금융상품은 없습니다.

연결실체는 매매목적으로 보유하고 있는 당기손익인식금융자산에 대해 가까운 시일 내에 매각할 의도가 여전히 적절한 지 평가하고 있습니다. 시장의 비활성화로 거래가 불가능하고, 예측가능한 미래에 경영진의 매각 의도가 중요하게 변경될 경우 드문 상황의경우에만 연결실체는 동 금융상품을 자산의 성격에 따라 대여금 및 수취채권, 매도가능금융자산 또는 만기보유금융자산으로 재분류할 수 있습니다. 이러한 평가는 공정가치선택권으로 당기손익인식대상으로 지정된 금융자산에는 영향을 주지 않습니다.

주계약에 내재된 파생상품은 그 경제적 특징과 위험이 주계약에 밀접하게 관련되어있지 않고 주계약이 매매목적이나 당기손익인식대상으로 지정되지 않은 경우 별도의파생상품으로

회계처리하고 공정가치로 계상하고 있습니다. 내재파생상품은 공정가치로 평가하며 공정가치의 변동은 당기손익으로 인식하고 있습니다. 현금흐름의 중요한 변동을 가져오는 계약조건의 변경이 있는 경우에만 재검토를 하고 있습니다.

② 대여금 및 수취채권

대여금 및 수취채권은 지급금액이 확정되었거나 결정가능하며 활성시장에서 가격이공시되지 않는 비파생금융자산으로서 최초 인식후에는 유효이자율법을 사용하여 상각후원가를 측정 한 후 손상차손누계액을 차감하여 장부에 인식하고 있습니다. 상각후원가는 취득시의 할인이나 할증과 유효이자율의 일부분인 지급하거나 수취하는 수수료를 고려하여 계산됩니다. 유효이자율에 의한 상각은 손익계산서에 금융수익으로 계상하며, 손상차손은 손익계산서에 금융원가로 계상하고 있습니다.

③ 만기보유금융자산

연결실체는 만기가 고정되었고 지급금액이 확정되었거나 결정가능한 비파생금융자산으로서 만기까지 보유할 적극적인 의도와 능력이 있는 경우의 금융자산을 만기보유금융자산으로 분류하고 있습니다. 만기보유금융자산은 최초 인식후에는 유효이자율법을 사용하여 상각후원가를 측정 한 후 손상차손누계액을 차감한 가액으로 계상하고 있습니다. 상각후원가는 취득시의 할인이나 할증과 유효이자율의 일부분인 지급하거나 수취하는 수수료를 고려하여 계산됩니다. 유효이자율에 의한 상각은 손익계산서에 금융수익으로 계상하며, 손상차손은 손익계산서의 금융원가로 계상하고 있습니다. 보고기간말 현재 연결실체는 만기보유금융자산을 보유하고 있지 않습니다.

④ 매도가능금융자산

매도가능금융자산은 지분증권과 채무증권을 포함하고 있습니다. 지분증권은 당기손익인식 금융자산으로 분류되지 않거나 지정되지 않은 경우 매도가능금융자산으로 분류하고 있습니다.

채무증권의 경우 정해져 있지 않은 기간 동안에 보유할 의도가 있고 시장상황 변동 및 유동성으로 인해 매각할 수 있는 경우 매도가능금융자산으로 분류하고 있습니다.

매도가능금융자산은 최초인식후 공정가치로 평가하고 이에 따른 미실현 평가손익은 기타포괄손익에 반영하며 해당 자산이 제거되거나 또는 손상차손을 인식하는 시점에누적 평가손익을 당기손익에 반영하고 있습니다.

연결실체는 매도가능금융자산의 보유능력 및 단기간 내 매각의도를 평가합니다. 시장의 비활성화로 거래가 불가능하고 예측가능한 미래에 경영진의 매각의도가 중요하게 변경될 경우, 연결실체는 드문 상황의 경우에 금융자산을 재분류할 수 있습니다. 대여금 및수취채권의 정의를 충족하였을 금융자산으로서 매도가능금융자산으로 분류된 경우, 기업이 예측가능한 미래기간 동안 또는 만기까지 보유할 의도와 능력이 있다면 매도가능금융자산의 범주에서 대여금 및 수취채권의 범주로 재분류할 수 있습니다. 만기까지 보유할 의도와 능력이 있는 경우에 만기보유금융자산으로 재분류할 수 있습니다. 매도가능금융자산의 범주에서 다른 범주로 재분류된 금융자산의 경우 기인식된 기타포괄손익을 당해 금융자산의 잔여기간에 걸쳐 유효이자율법으로 상각하여 당기손익으로 인식한다. 기대현금흐름과 새로운 상각후원가

의 차이 또한 당해 금융자산의 잔여기간에 걸쳐 유효이자율법을 사용하여 상각하고 있습니다.

2) 제거

금융자산 또는 금융자산의 일부분 또는 유사한 금융자산 집합의 일부분은 다음의 경우에 제거됩니다.

- 금융자산의 현금흐름에 대한 계약상 권리가 소멸한 경우
- 금융자산의 현금흐름을 수취할 계약상 권리를 양도하였거나 당해 현금흐름을 제3자에게 중요한 지체없이 지급할 계약상 의무를 부담하고 있는 경우로서 해당 자산의 소유에 따른 위험과 보상의 대부분을 이전하였거나 해당 자산의 소유에 따른 위험과 보상의 대부분을 보유하지도 않고 이전하지도 아니하였으나 자산에 대한 통제권을 이전한 경우

연결실체는 금융자산의 현금흐름에 대한 권리는 양도하였으나, 해당 자산의 소유에 따른 위험과 보상의 대부분을 보유하지도 않고 이전하지도 않으며 해당 자산을 통제하고 있는 경우, 해당 자산에 대하여 지속적으로 관여하는 정도까지 자산을 인식하고 있습니다. 양도된 자산에 대한 보증을 제공하는 형태로 지속적 관여가 이루어지는 경우 지속적 관여의 정도는 해당 자산의 최초 장부금액과 수취한 대가 중 상환을 요구받을 수 있는 최대금액 중 작은 금액으로 측정하고 있습니다.

이러한 경우 연결실체는 관련 부채 또한 인식합니다. 양도된 자산 및 관련 부채는 금융자산을 제거하고 양도함으로써 발생하거나 보유하게 된 권리와 의무를 각각 고려하여 측정합니다.

3) 금융자산의 손상

연결실체는 금융자산 또는 금융자산의 집합의 손상 발생에 대한 객관적인 증거가 있는지를 매 보고기간말에 평가하고 있습니다. 최초인식 후 하나 이상의 사건(이하 '손상사건')이 발생한 결과 손상되었다는 객관적인 증거가 있으며, 그 손상사건이 신뢰성 있게 추정할 수 있는 금융자산 또는 금융자산 집합의 추정미래현금흐름에 영향을 미친 경우에만, 당해 금융자산 또는 금융자산의 집합은 손상된 것입니다. 손상되었다는 객관적인 증거에는 다음의 손상사건에 대한 관측가능한 자료가 포함됩니다.

- 금융자산의 발행자나 지급의무자의 유의적인 재무적 어려움
- 이자지급이나 원금상환의 불이행이나 지연과 같은 계약 위반
- 차입자의 파산이나 기타 재무구조조정의 가능성이 높은 상태가 됨
- 금융자산의 집합에 포함된 자산에 대한 채무불이행과 상관관계가 있는 국가나 지역의 경제상황 변화 등과 같이 최초인식 후 추정미래현금흐름에 측정가능한 감소가 있다는 것을 시사하는 관측가능한 자료

① 상각후원가를 장부금액으로 하는 금융자산

연결실체는 상각후원가를 장부금액으로 하는 금융자산에 대하여 개별적으로 유의적인 금융자산의 경우 우선적으로 손상발생의 객관적인 증거가 있는지를 개별적으로 검토하며, 개별적으로 유의적이지 않은 금융자산의 경우 개별적으로 또는 집합적으로 검토하고 있습니다. 개별적으로 검토한 금융자산에 손상발생의 객관적인 증거가 없다면, 그 금융자산의 유의성

에 관계없이 유사한 신용위험의 특성을 가진 금융자산의 집합에 포함하여 집합적으로 손상 여부를 검토합니다. 개별적으로 손상검토를 하여 손상차손을 인식하거나 기존 손상차손을 계속 인식하는 경우, 해당 자산은 집합적인 손상검토에 포함하지 않습니다.

손상이 발생하였다는 객관적 증거가 있는 경우, 손상차손은 당해 자산의 장부금액과 최초의 유효이자율(최초인식시점에 계산된 유효이자율)로 할인한 추정미래현금흐름의 현재가치의 차이로 측정합니다. 이 경우 아직 발생하지 아니한 미래의 대손은 미래예상현금흐름에 포함하지 않습니다. 변동금리부 대여금의 경우 손상차손을 측정하기 위한 할인율은 현행 유효이자율을 적용하고 있습니다.

자산의 장부금액은 충당금 계정을 사용하여 차감표시하고 손상차손은 당기손익으로 인식하고 있습니다. 금융자산이나 유사한 금융자산의 집합이 손상차손으로 감액되면, 그 후의 이자수익은 손상차손을 측정할 목적으로 미래현금흐름을 할인하는 데 사용한 이자율을 사용하여 인식하고 있습니다. 대여금 및 수취채권과 이와 관련된 충당금은 미래에 회복가능성이 없는 경우 장부에서 제거하고 있습니다. 후속기간 중 손상차손의 금액이 감소 또는 증가하고 그 감소 또는 증가가 손상을 인식한 후에 발생한 사건과 객관적으로 관련된 경우에는 이미 인식한 손상차손금액을 손상충당금을 조정함으로써 환입 또는 추가인식하고 있습니다. 상각된 대여금 및 수취채권 등이 회수되는 경우에는 관련 손상차손을 차감처리하고 있습니다.

② 매도가능금융자산

연결실체는 매도가능금융자산에 대하여 손상 발생에 대한 객관적인 증거가 있는지를 매 보고 기간말에 평가하고 있습니다.

매도가능금융자산으로 분류하는 지분상품의 경우 공정가치가 원가 이하로 유의적으로 또는 지속적으로 하락하는 경우는 손상이 발생하였다는 객관적인 증거가 됩니다. 공정가치 감소액을 기타포괄손익으로 인식하는 매도가능금융자산에 대하여 손상발생의 객관적인 증거가 있는 경우 기타포괄손익으로 인식한 누적손실은 이전 기간에 이미 당기손익으로 인식한 당해 금융자산의 손상차손을 차감한 금액을 기타포괄손익에서 당기손익으로 재분류하고 있습니다. 매도가능지분상품에 대하여 당기손익으로 인식한 손상차손은 당기손익으로 환입하지 아니하며 손상인식 후 공정가치 증가금액은 기타포괄손익으로 인식하고 있습니다.

매도가능금융자산으로 분류하는 채무상품의 경우 손상은 상각후원가를 장부금액으로 하는 금융자산과 동일한 기준으로 평가되고 있습니다. 다만, 손상으로 인식된 금액은 공정가치가 취득원가에 미달하는 금액에서 이전 기간에 이미 당기손익으로 인식한 당해 금융자산의 손상차손을 차감한 금액입니다. 그 후의 이자수익은 손상차손을 측정할 목적으로 미래현금흐름을 할인하는 데 사용한 이자율을 사용하여 인식하고 있습니다. 후속기간에 매도가능채무상품의 공정가치가 증가하고 그 증가가 손상차손을 인식한 후에 발생한 사건과 객관적으로 관련된 경우에는 환입하여 당기손익으로 인식하고 있습니다.

(2) 금융부채

1) 최초인식 및 측정

기업회계기준서 제1039호의 범위에 해당되는 금융부채는 최초인식시 당기손익인식금융부채, 차입금 또는 효과적인 위험회피수단으로 지정된 파생상품으로 분류되고 있습니다.

금융부채는 최초인식시 공정가치로 측정하며, 차입금의 경우 관련된 거래원가를 공정가치에서 차감하고 있습니다.

연결실체의 주요 금융부채는 매입채무 및 기타채무, 회생채무 및 금융보증부채가 있습니다.

연결실체는 거래상대방에게 현금 등 금융자산을 인도하기로 하는 계약상 의무 및 발행자에게 잠재적으로 불리한 조건으로 거래상대방과 금융자산이나 금융부채를 교환하는 계약상 의무를 포함하지 않으며 자기지분상품으로 결제되거나 결제될 수 있는 계약으로서, 변동가능한 수량의 자기지분상품을 인도할 계약상 의무가 없는 비파생상품 또는 확정 수량의 자기지분상품에 대하여 확정 금액의 현금 등 금융자산의 교환을 통해서만 결제될 파생상품은 자본으로 분류하고 있습니다.

다만, 주가하락시 행사가격 인하 조건이 내재된 신주인수권부사채를 발행한 경우 연결실체는 금융감독원의 질의회신 회제이-00094(신주인수권 대가의 회계처리)에 따라 신주인수권부사채의 최초 장부금액에서 사채부분을 차감한 잔액을 자본으로 분류하고 있습니다.

한편, 상기 질의회신의 내용이 향후 국제회계기준위원회(IASB) 또는 국제회계기준해석위원회(IFRS IC)의 의견과 상이할 경우 적절한 절차를 거쳐 IASB 또는 IFRS IC의 의견으로 대체될 수 있습니다.

2) 후속측정

금융부채의 후속측정은 금융부채의 분류에 따라 상이합니다.

① 당기손익인식금융부채

당기손익인식금융부채는 단기매매금융부채와 최초 인식시 당기손익인식금융부채로지정된 금융부채를 포함하고 있습니다. 단기간 내에 매각할 목적으로 취득하는 금융부채나 내재파생상품을 포함한 파생상품이 기업회계기준서 제1039호에 의한 효과적인 위험회피수단으로 지정되지 않은 경우에는 단기매매금융부채로 분류하고 있으며, 단기매매금융부채의 평가손익은 당기손익에 반영됩니다. 연결실체는 최초 인식시 당기손익인식금융부채로 지정한 금융부채는 보유하고 있지 않습니다.

② 이자부차입금

최초 인식 후 이자부차입금은 유효이자율법을 이용한 상각후원가로 측정되며 관련 평가손익은 차입금이 제거되는 시점 또는 유효이자율법에 의한 상각절차를 통하여 당기손익에 반영하고 있습니다. 상각후원가는 취득시의 할인이나 할증과 유효이자율의 일부인 지급되거나 수취된 수수료를 고려하여 계상됩니다. 유효이자율에 의한 상각은 손익계산서에 금융원가로 계상하고 있습니다.

③ 금융보증부채

연결실체는 발행한 금융보증계약은 채무상품의 최초 계약조건이나 변경된 계약조건에 따라 지급일에 특정 채무자의 지급불능에 따라 채권자가 입은 손실을 보상하기 위해 연결실체가

특정금액을 지급하여야 하는 계약입니다. 금융보증계약은 그 발행과 직접 관련된 거래비용을 차감한 공정가치를 금융부채로 최초인식하고 있습니다. 최초인식후 금융보증부채는 보고기간말 현재 존재하는 의무를 청산하기 위해 필요한 비용의 추정치와 최초 인식액 중 큰 금액으로 측정됩니다.

④ 제거

금융부채는 그 계약상 의무가 이행되거나 취소되거나 만료된 경우 제거됩니다. 기존금융부채가 동일대여자로부터의 다른 계약조건의 다른 금융부채로 대체되거나 기존금융부채의 계약조건이 실질적으로 변경되는 경우, 이러한 대체 또는 변경은 기존부채의 제거 및 신규부채의 인식으로 처리되며 장부금액과 지급한 대가의 차이는 당기손익에 반영됩니다.

(3) 파생상품

파생상품은 최초 인식시 계약일의 공정가치로 측정하며, 후속적으로 매 보고기간 말의 공정가치로 측정하고 있습니다.

내재파생상품은 주계약의 경제적 특성 및 위험도와 밀접한 관련성이 없고 내재파생상품과 동일한 조건의 별도의 상품이 파생상품의 정의를 충족하는 경우, 복합금융상품이 당기손익 인식항목이 아니라면 내재파생상품을 주계약과 분리하여 별도로 회계처리하고 있습니다. 주계약과 분리한 내재파생상품의 공정가치 변동은 당기손익으로인식하고 있습니다.

(4) 범주별 금융상품

- 당반기말과 전기말 현재 금융상품의 범주별 장부금액과 공정가치는 다음과 같습니다.

(단위: 천원)				
구 분	당반기말		전기말	
	장부금액	공정가치	장부금액	공정가치
자산:				
대여금및수취채권				
- 장기성매출채권및 기타비유동채권	10,582,422	10,582,422	10,831,510	10,831,510
- 파생금융자산	57,243,983	57,243,983	63,947,687	63,947,687
- 매출채권및기타채권	63,032,182	63,032,182	146,883,900	146,883,900
- 단기금융자산	1,175,694	1,175,694	56,505	56,505
- 현금및현금성자산	14,250,105	14,250,105	15,325,491	15,325,491
- 기타비유동금융자산 (장기금융상품)	16,500	16,500	16,500	16,500
소 계	146,300,886	146,300,886	237,061,593	237,061,593
매도가능금융자산				
- 기타비유동금융자산	25,609,355	25,609,355	25,272,574	25,272,574
자산 합계	171,910,241	171,910,241	262,334,167	262,334,167

부채:				
상각후원가로 측정하는 금융부채				
비유동부채				
- 회생채무	39,284,375	39,284,375	39,935,772	39,935,772
유동부채				
- 회생채무	59,134,645	59,134,645	52,735,633	52,735,633
- 매입채무및기타채무	97,443,965	97,443,965	172,768,327	172,768,327
- 단기차입금	9,245,011	9,245,011	9,245,011	9,245,011
소 계	165,823,621	165,823,621	234,748,971	234,748,971
기타 방법으로 측정하는 금융부채 (주1)				
비유동부채				
- 금융보증부채	88,764,610	88,764,610	88,018,926	88,018,926
유동부채				
- 금융보증부채	2,121,207	2,121,207	2,121,207	2,121,207
부채 합계	295,993,813	295,993,813	364,824,876	364,824,876

(주1) 연결실체의 금융보증부채는 기업회계기준서 제1037호 '충당부채, 우발부채 및 우발자산'에 따라 측정되었습니다.

- 공정가치 서열체계

연결실체는 공정가치측정에 사용된 투입변수의 유의성을 반영하는 공정가치 서열체계에 따라 공정가치측정치를 분류하고 있으며, 공정가치 서열체계의 수준은 다음과 같습니다.

구 분	투입변수의 유의성
수준 1	동일한 자산이나 부채에 대한 활성시장의 공시가격
수준 2	직접적으로 또는 간접적으로 관측가능한 자산이나 부채에 대한 투입변수
수준 3	관측가능한 시장자료에 기초하지 않은 자산이나 부채에 대한 투입변수

- 금융상품의 수준별 공정가치

당반기말과 전기말 현재 공정가치로 측정된 금융상품의 수준별 공정가치의 내역은 다음과 같습니다.

(단위: 천원)				
구 분	수준 1	수준 2	수준 3	합 계
당반기말:				
금융자산				
- 매도가능금융자산	-	-	25,609,355	25,609,355

전기말:				
금융자산				
- 매도가능금융자산	-	-	25,272,574	25,272,574

- 금융상품의 공정가치

활성시장에서 거래되는 금융상품의 공정가치는 보고기간말 현재 공시되는 시장가격입니다. 보유자산이나 발행할 부채의 공시되는 적절한 시장가격은 일반적으로 현행 매입호가이고, 취득할 자산이나 보유부채의 공시되는 적절한 시장가격은 매도호가입니다.

활성시장에서 거래되지 않는 금융상품의 공정가치는 평가기법을 사용하여 결정하고 있습니다. 평가기법은 합리적인 판단력과 거래의사가 있는 독립된 당사자 사이의 최근 거래를 사용하는 방법, 실질적으로 동일한 다른 금융상품의 현행 공정가치를 이용할 수 있다면 이를 참조하는 방법, 현금흐름할인방법과 옵션가격결정모형을 포함하고 있습니다.

2. 유형자산

당사는 공시대상기간중 유형자산에 대한 재평가를 시행하지 않았습니다.

【 전문가의 확인 】

1. 전문가의 확인

2. 전문가와의 이해관계